

ÍNDICE DE PREÇOS AO CONSUMIDOR DE UBERLÂNDIA-MG

Publicação do Centro de Estudos Pesquisas e Projetos Econômico-sociais

Abril / 2013

PARTICIPAÇÃO DOS GRUPOS NA COMPOSIÇÃO DO ÍNDICE DO MÊS IPC/CEPES - abril de 2013

GRUPOS	Variações em abril /2013	Ponderação IPC/CEPES	Composição em pontos percentuais	Participação relativa em abril 2013	Variações Acumuladas	
					Últimos 12 meses	No ano
Alimentação e bebidas	0,32%	30,49%	0,0964	14,66%	11,48%	4,02%
Habitação	1,14%	19,84%	0,2269	34,50%	-2,29%	-4,23%
Artigos de residência	0,18%	7,21%	0,0127	1,93%	-0,56%	0,39%
Vestuário	-0,12%	5,85%	-0,0071	1,09%	0,02%	-0,96%
Transportes	0,72%	16,90%	0,1220	18,55%	6,64%	7,24%
Saúde e cuidados pessoais	1,94%	8,99%	0,1747	26,56%	9,15%	2,83%
Despesas pessoais	0,01%	6,17%	0,0005	0,08%	8,57%	6,88%
Educação	0,66%	2,62%	0,0172	2,62%	7,46%	5,96%
Comunicação	0,00%	1,91%	0,0000	0,01%	1,55%	0,44%
TOTAIS	0,64%	100%		100%	5,63%	2,40%

Fonte: Boletim IPC/CEPES, março de 2013. CEPES/IEUFU: Uberlândia-MG.

O Índice de Preços do Centro de Estudos Pesquisas e Projetos Econômico-sociais (IPC/CEPES), do mês de abril de 2013, sofreu uma variação de 0,6433%, ficando 0,0104 ponto percentual (p.p.) superior aos 0,6329% apurados em março. Com essa taxa, o índice acumulado nos últimos doze meses ficou em 5,63%, e para os quatro primeiros meses do ano está em 2,40%.

No cálculo do índice do mês, foram comparados 29.412 preços, coletados no período de 04 a 29 de abril de 2013 (referência), com os preços vigentes no período de 04 a 29 de março de 2013 (base). Os 456 produtos e serviços diferentes, que fazem parte da pesquisa, foram coletados em 537 informantes: 78 semanais e 459 mensais.

Finalmente, o IPC/CEPES parece irá caminhar sem muitos solavancos, ou pelo menos é o que se espera. Não se deve entender percentuais de 0,63% no mês

anterior e 0,64% neste como sendo índices desejados. Como afirmamos no Boletim anterior, em se mantendo variações mensais a esse nível chagaríamos ao fim do ano com um acumulado em torno de 8%, o que não é mesmo desejável.

Neste mês de abril 2013, o Grupo 1 – Alimentação marcou apenas a quinta variação entre os nove grupos do IPC/CEPES, o que não é comum, já que o Grupo sempre está entre as três maiores variações e, muitas vezes, em primeiro. A primeira vista pode parecer efeito ainda da desoneração dos itens da cesta básica, mas é bom lembrar que de todos eles apenas os industrializados em primeiro lugar e de elaboração primária em segundo são mais suscetíveis a apresentar mudanças significativas. Na exposição da Cesta Básica fica mais fácil a sua visualização.

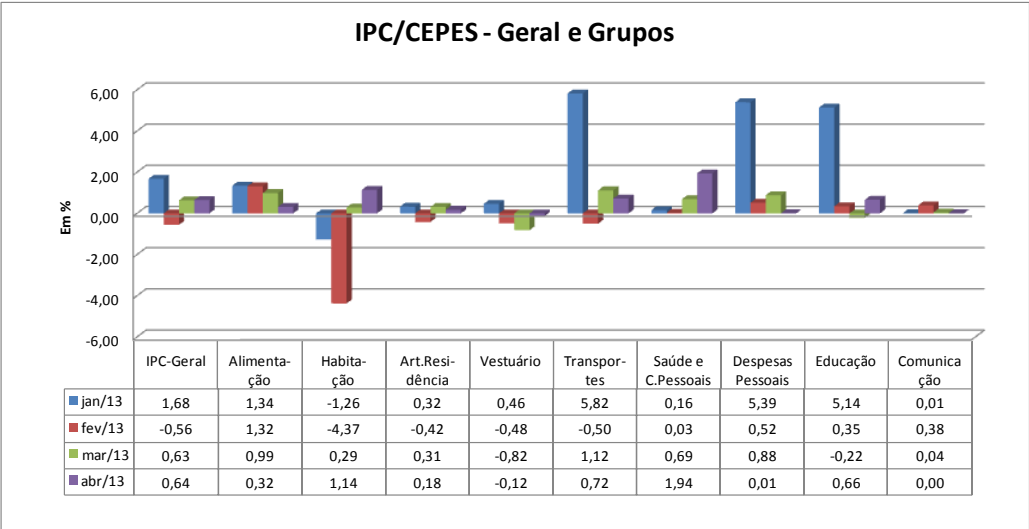
O reajuste de medicamentos com percentuais de até 6,10% médios captados, levou um

grupo tradicionalmente “mais comportado” como o Grupo 6 de saúde e cuidados pessoais, a ostentar a mais alta variação individual do mês com seus 1,94% e marcar a segunda contribuição mais importante na composição do IPC/CEPES, (0,1747 ponto percentual, uma participação de 26,56%), só ficando atrás do Grupo 3 – Habitação, onde um reajuste médio de 2,441% no preço de aluguéis levou o Grupo à segunda maior variação individual e maior influência na composição do Índice Geral (0,2269 ponto

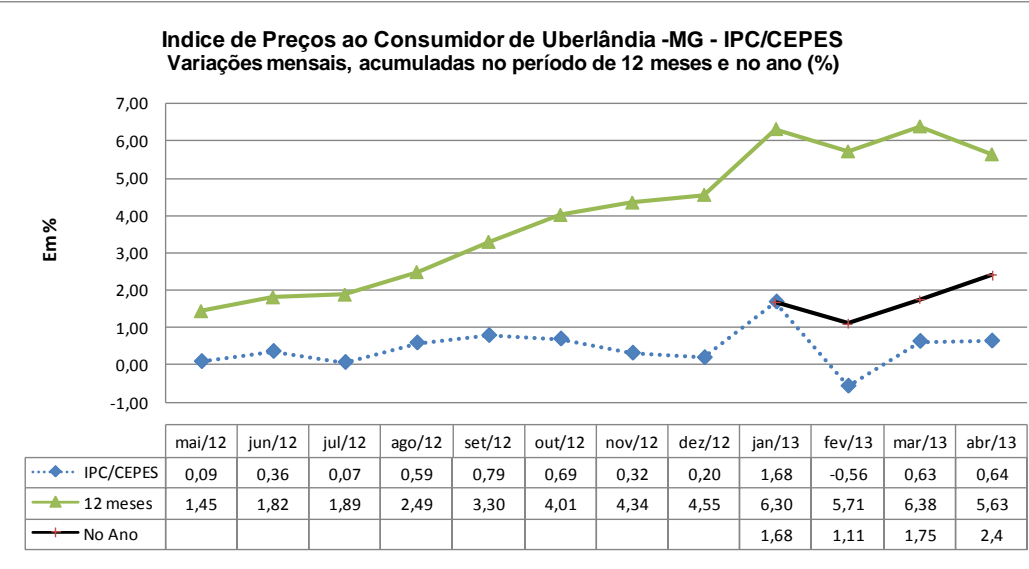
percentual, uma participação relativa que chegou a 34,50%).

A inevitável pergunta das previsões para os meses seguintes pode ser respondida de forma mais graciosa:

“Previsão é coisa do além. E por falar nisso, esperamos que os próximos índices fiquem aquém dos atuais.”



Fonte Pesquisa IPC/CEPES, abril de 2013. CEPES/IEUFU: Uberlândia-MG



Fonte Pesquisa IPC/CEPES, abril de 2013. CEPES/IEUFU: Uberlândia-MG.

Grupos, Subgrupos e Itens

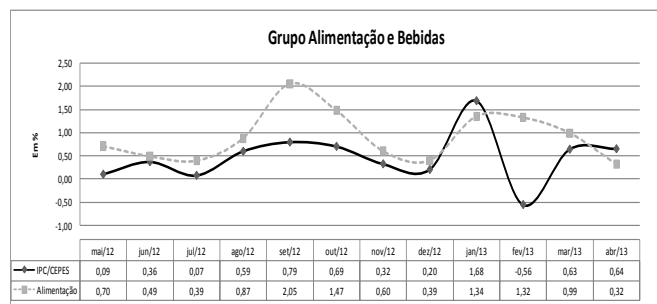
Grupo 1– Alimentação

Grupos, Subgrupos e Itens - IPC/CEPES
Comparativo das Variações Simples Mensais e Acumuladas nos Últimos 12 Meses e no Ano
abril de 2013

Mês / Ano	Variações Simples			Variações Acumuladas	
	Mês atual	Mês anterior	Mês ano anterior	No ano	Últimos 12 meses
	abril-13	março-13	abril-12		
Grupo 1 - Alimentação e bebidas	0,316	0,987	0,373	4,02	11,476
Subgrupo 1.1 - Alimentação no domicílio	0,218	0,794	0,284	3,78	11,527
Item 1.1.1 - Cereais, leguminosas e oleaginosas	-0,300	0,618	2,555	1,49	22,060
Item 1.1.2 - Farinhas, féculas e massas	2,939	1,293	0,353	9,27	14,264
Item 1.1.3 - Tubérculos, raízes e legumes	6,928	14,571	-0,662	49,58	56,641
Item 1.1.4 - Açúcares e derivados	-0,909	-0,955	0,132	-1,59	-0,889
Item 1.1.5 - Hortaliças e verduras	-0,422	7,583	-0,791	23,94	17,693
Item 1.1.6 - Frutas	2,657	2,375	0,724	6,12	1,626
Item 1.1.7 - Carnes	-3,094	-1,773	-1,864	-4,62	-1,479
Item 1.1.8 - Pescado	1,299	-0,173	1,173	1,67	4,319
Item 1.1.9 - Carnes, peixes industrializados	0,438	0,946	0,053	2,79	8,512
Item 1.1.10 - Aves e ovos	1,136	0,639	0,274	10,44	30,543
Item 1.1.11 - Leite e derivados	2,068	0,297	0,774	3,90	9,074
Item 1.1.12 - Panificados	0,141	1,068	0,150	3,58	12,297
Item 1.1.13 - Óleos e gorduras	-4,596	-0,958	1,429	-5,22	11,148
Item 1.1.14 - Bebidas e infusões	0,019	0,806	0,248	1,21	5,622
Item 1.1.15 - Enlatados e conservas	1,544	-0,564	1,849	2,52	10,413
Item 1.1.16 - Sal e condimentos	0,165	0,839	1,228	3,83	4,875
Item 1.1.17 - Alimentos prontos	0,540	0,643	0,789	1,79	9,928
Subgrupo 1.2 - Alimentação fora do domicílio	0,853	2,044	0,855	5,35	11,154
Item 1.2.1 - Alimentação fora do domicílio	0,853	2,044	0,855	5,35	11,154

Fonte: Pesquisa IPC/CEPES, abril de 2013. CEPES/IEUFU - Uberlândia-MG.

O Grupo 1 – Alimentação, acompanha as variações de preços dos produtos in-natura, de elaboração primária e industrializados, relativos a alimentação, assim como os preços de lanches e refeições praticados no mercado. Sua variação média é, predominantemente, positiva, e detém também o maior peso na composição do índice geral do IPC/CEPES, com uma ponderação de 30,49%,



Com um aumento médio em seus preços na ordem de 0,32%, Alimentação, marcou apenas a quinta maior variação média entre os nove grupos do IPC/CEPES, contribuindo ao índice geral com 0,0964 ponto percentual, uma participação de 14,66%, a quarta em importância.

Subgrupos e itens:

O subgrupo 1.1 de alimentação no domicílio, que responde por 84,55% da ponderação do grupo, (25,38% dos 30,49%), variou positivamente com 0,218%. Já o subgrupo 1.2 de alimentação fora do domicílio, (que responde por 4,72% dos 30,49%), acelerou mais, marcando expressivos 0,853%. Tanto um quanto o outro mostraram desaceleração em relação ao movimento do mês anterior, o que em parte pode ser creditado à desoneração dos produtos da Cesta Básica, mais especificamente os industrializados e de elaboração primária.

Com estes resultados, a variação acumulada do Grupo para os últimos doze meses marca 11,476%, a maior entre os nove grupos do IPC/CEPES. No ano de 2013 o Grupo conta agora com uma variação acumulada de 4,02%, a quarta maior

Aumentos

MANGA	23,13
BETERRABA	15,91
MORANGO	9,80
CEBOLA	9,60
COUVE-FLOR	9,53
CENOURA	9,14
BATATA-INGLESA	9,07
VAGEM	8,47
UVA	8,16
CAFEZINHO	7,81
PEIXE - PESCADA	7,43
FEIJÃO	7,39
PIMENTÃO	7,11
PEIXE - SARDINHA	6,12
LEITE FERMENTADO	5,46
BATATA-DOCE	5,40
FARINHA DE TRIGO	4,94

Diminuições:

BIFE ROLÉ	-12,95
COXA DE FRANGO	-11,28
MARACUJÁ	-10,09
ABACATE	-9,13
CHUCHU	-8,65
ÓLEO DE SOJA	-5,77
COSTELA	-5,13
MASSA PARA LASANHA	-4,91
QUIABO	-4,83
INHAME	-4,66
MASSA PARA PÃO DE QUEIJO	-4,44
PÃO INTEGRAL	-4,09
GELÉIA DE FRUTAS	-3,98
PEPINO	-3,83

Grupo 2 – Habitação

Grupos, Subgrupos e Itens - IPC/CEPES

Comparativo das Variações Simples Mensais e Acumuladas nos Últimos 12 Meses e no Ano

abril de 2013

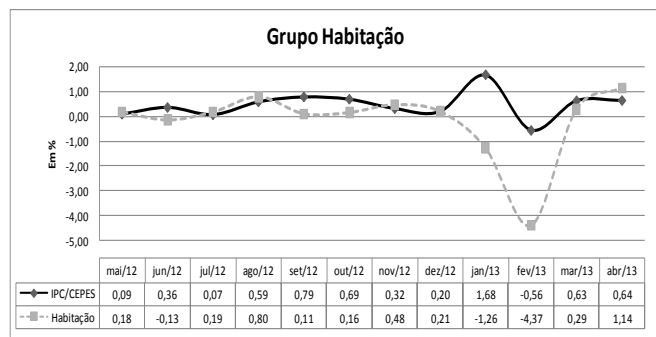
Mês / Ano	Variações Simples			Variações Acumuladas	
	Mês atual	Mês anterior	Mês ano anterior	No ano	Últimos 12 meses
	abril-13	março-13	abril-12		
Grupo 2 - Habitação	1,143	0,289	2,535	-4,226	-2,292
Subgrupo 2.1 - Encargos e manutenção	2,173	0,027	1,618	2,713	6,208
Item 2.1.1 - Aluguel e taxas	2,441	-0,074	1,876	2,810	6,590
Item 2.1.2 - Reparos	0,357	-0,339	0,347	-0,584	0,721
Item 2.1.3 - Artigos de limpeza	1,267	0,776	0,561	3,417	6,059
Subgrupo 2.2 - Combustíveis domésticos e energia elétrica	0,001	0,580	3,552	-11,664	-11,225
Item 2.2.1 - Combustíveis (domésticos)	0,003	1,931	0,184	4,145	5,869
Item 2.2.2 - Energia elétrica residencial	0,000	0,000	4,996	-18,140	-18,140

Fonte: Pesquisa IPC/CEPES, abril de 2013. CEPES/IEUFU - Uberlândia-MG.

O Grupo 2 – Habitação, acompanha as variações dos preços de alugueis, reparos domésticos, artigos de limpeza, gás combustível e energia elétrica residenciais.

Após os dois primeiros meses do ano em baixa, causadas pela redução das tarifas de energia elétrica e a retomada do ritmo usual de variações positivas no movimento de março, o grupo acelerou e ultrapassou a casa de 1 ponto percentual com 1,142%, a segunda maior variação entre os nove grupos do IPC/CEPES, sendo superada apenas pela do Grupo 6 de saúde e cuidados pessoais (ver a frente).

O reajuste médio de 6% nas taxas de IPTU e de 3,86% em alugueis foram determinantes para o desempenho do Grupo.



Os combustíveis domésticos (entenda-se gás de bujão), item 2.2.1, após dois meses de altas consecutivas, permaneceu estável neste movimento, com uma leve flutuação de 0,003% o que deve ser entendido como estabilidade.

Dada sua ponderação de 19,84%, (a segunda maior do IPC/CEPES) o Grupo marcou uma contribuição de 0,2269% a mais influente no índice geral, com uma participação relativa que chegou a 34,50%.

Com os resultados deste movimento, a variação acumulada do Grupo para doze meses está ainda negativa, marcando -2,292%, a menor entre os nove grupos. O acumulado anual está em -4,22% e é, também, o mais baixo.

Aumentos:

IPTU	6,00
ALUGUEL RESIDENCIAL	3,86
DETERGENTE	2,69
POLIDOR DE METAIS	2,65
SABÃO EM PÓ	2,56
TINTA	2,12
AMACIANTE E ALVEJANTE	1,65
SABÃO EM BARRA	0,82
VASSOURA	0,52
CARVÃO VEGETAL	0,40
LUSTRA MÓVEIS	0,29
ESPONJA DE LIMPEZA	0,06

Diminuições:

LIMPADOR COM AMONÍACO	-3,14
PAPEL TOALHA	-1,74
INSETICIDA	-1,22
FERRAMENTAS	-1,19
MATERIAL DE PINTURA	-1,17
CERA PARA ASSOALHO	-0,95
DESODORANTE AMBIENTAL	-0,86
MATERIAL DE ELETRICIDADE	-0,39
SACO PARA LIXO	-0,24
DESINFETANTE	-0,19
ÁGUA SANITÁRIA	-0,07

Grupo 3 - Artigos de Residência

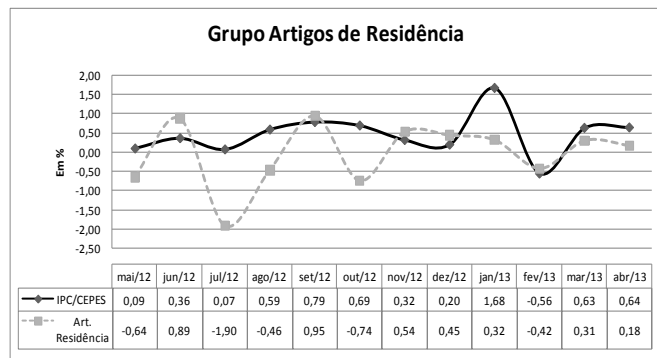
Grupos, Subgrupos e Itens - IPC/CEPES
Comparativo das Variações Simples Mensais e Acumuladas nos Últimos 12 Meses e no Ano
abril de 2013

Mês / Ano	Variações Simples			Variações Acumuladas	
	Mês atual	Mês anterior	Mês ano anterior	No ano	Últimos 12 meses
	abril-13	março-13	abril-12		
Grupo 3 - Artigos de Residência	0,176	0,312	0,714	0,391	-0,559
Subgrupo 3.1 - Móveis e utensílios	-0,663	-1,174	0,620	-1,481	-1,989
Item 3.1.1 - Mobiliário	-1,215	-1,738	0,959	-2,680	-4,429
Item 3.1.2 - Utensílios e enfeites	0,453	0,067	0,700	0,963	4,295
Item 3.1.3 - Cama, mesa e banho	0,478	-0,220	-1,669	1,031	0,714
Subgrupo 3.2 - Aparelhos eletroeletrônicos	0,754	0,581	0,842	0,924	-1,211
Item 3.2.1 - Eletrodomésticos e equipamentos	1,950	-1,619	1,664	0,468	0,930
Item 3.2.2 - TV, som e informática	-0,665	3,190	-0,134	1,384	-3,825
Subgrupo 3.3 - Consertos e manutenção	-0,003	8,198	0,000	8,203	17,540
Item 3.3.1 - Consertos e manutenção	-0,003	8,198	0,000	8,203	17,540

Fonte: Pesquisa IPC/CEPES, abril de 2013. CEPES/IEUFU - Uberlândia-MG.

O Grupo 3 - Artigos de Residência, acompanha a evolução dos preços de mobiliário, utensílios domésticos, material de cama, mesa e banho, além de aparelhos eletroeletrônicos de uso doméstico e serviços de manutenção doméstica diversos.

Neste quarto movimento do ano de 2013, o Grupo, marcou uma variação média positiva de 0,176%, a sexta entre os nove grupos do IPC/CEPES. Com sua ponderação de 7,21% (quinta maior), Artigos de Residência contribuiu com 0,0127 ponto percentual, uma participação relativa de 1,93%, a sexta em influência na composição do resultado final.



Subgrupos e itens:

O que mais chamou a atenção nas movimentações dos subgrupos, foi uma redução de -1,215% no item 3.1.1 de mobiliário e uma majoração de 1,321% no item 3.2.1 de eletrodomésticos e equipamentos. Estas duas variações foram atenuadas por movimentações opostas de outros itens componentes dos subgrupos. Na tabela das variações acima isso fica mais claro.

Com os resultados atuais, a variação acumulada de Artigos de Residência para os quatro primeiros meses de 2013 está em 0,391%, a sétima entre os nove grupos do IPC/CEPES. Já a variação acumulada para doze meses apresenta marca negativa com -0,569% sendo a penúltima entre nove grupos

Aumentos:

FILTRO DE PAPEL	5,05
CORTINA	5,00
CHUPETA E BICO	4,43
REFRIGERADOR	4,35
FERRO ELÉTRICO	4,30
ARTIGOS DE PLÁSTICO	3,64
PAPEL ALUMÍNIO	3,47
MAMADEIRA	3,23
VELA PARA ILUMINAÇÃO	2,80
MÁQUINA DE LAVAR ROUPA	2,31
COLCHÃO	2,26
ROUPA DE BANHO	2,23
GARRAFA TÉRMICA	2,11
FORNO DE MICROONDAS	1,99
FÓSFOROS	1,59
FILTRO DE PAPEL	5,05

Diminuições

ASPIRADOR DE PÓ	-4,27
MÓVEL PARA QUARTO	-4,24
UTENSÍLIOS DE COPA E COZINHA DE METAL	-3,36
VÍDEO-CASSETE DVD PLAYER	-3,05
CHUVEIRO ELÉTRICO	-2,94
VENTILADOR	-2,25
COPO DE VIDRO	-1,88
GUARDANAPO DE PAPEL	-1,56
MÁQUINA DE COSTURA	-1,42
CONCERTO DE CONDICIONADOR DE AR	-0,99
BATEDEIRA	-0,95
UTENSÍLIOS PARA COPA E COZINHA DE LOUÇA	-0,47

Grupo 4 – Vestuário

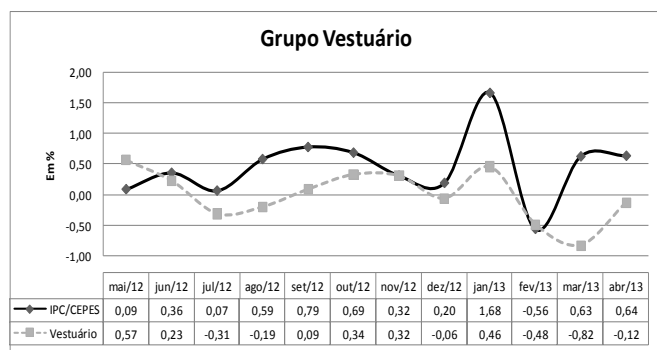
Grupos, Subgrupos e Itens - IPC/CEPES
Comparativo das Variações Simples Mensais e Acumuladas nos Últimos 12 Meses e no Ano
abril de 2013

Mês / Ano	Variações Simples			Variações Acumuladas	
	Mês atual	Mês anterior	Mês ano anterior	No ano	Últimos 12 meses
	abril-13	março-13	abril-12		
Grupo 4 - Vestuário	-0,122	-0,820	-0,634	-0,959	0,016
Subgrupo 4.1 - Roupas	-0,112	-0,441	-1,282	-0,756	0,195
Item 4.1.1 - Roupas masculina	0,061	0,106	-0,532	-0,163	1,678
Item 4.1.2 - Roupas feminina	-0,751	-0,075	-2,440	-0,847	-0,457
Item 4.1.3 - Roupas infantil	0,620	-1,712	-0,528	-1,419	-0,809
Subgrupo 4.2 - Outros artigos de vestuário	-0,136	-1,382	0,325	-1,265	-0,264
Item 4.2.1 - Calçados e acessórios	0,262	-1,780	0,361	-0,936	0,372
Item 4.2.2 - Jóias e bijuterias	-2,415	0,405	0,347	-2,145	-2,379
Item 4.2.3 - Tecidos e armarinho	0,000	-0,928	0,065	-2,430	-2,071

Fonte: Pesquisa IPC/CEPES, abril de 2013. CEPES/IEUFU - Uberlândia-MG.

O grupo 4 – Vestuário, que acompanha a movimentação dos preços de roupas, calçados, assim como de acessórios diversos, tecidos, armarinhos, jóias e bijuterias, marcou neste mês de março 2013 uma variação média negativa (pela terceira vez no ano) com -0,122%, a única negativa e, portanto, a mais baixa entre os nove grupos do IPC/CEPES.

Com uma ponderação de 5,85%, (sétima entre os nove grupos), a contribuição de Vestuário ao índice foi de -0,0071 ponto percentual, o que levou o Grupo a marcar a sexta participação relativa na composição do movimento geral com 1,09%.



Os seus dois subgrupos apresentaram tendência de baixa, sem maiores destaques.

Como já dito anteriormente, Vestuário acumula três variações negativas contra uma positiva no ano de 2013.

A variação acumulada de Vestuário para os últimos doze meses está em 0,019% e é a segunda mais baixa entre os nove grupos, ficando acima apenas do Grupo 2 - Habitação. A variação acumulada anual marca agora -0.96%, e é a segunda mais baixa, isto porque o Grupo 2 – Habitação que ainda apresenta o efeito da redução das tarifas de energia elétrica e é o mais baixo

Aumentos:

SAPATO MASCULINO	9,32
ALUGUEL DE ROUPA MASCULINA	7,78
CUECA	5,12
CALÇA COMPRIDA INFANTIL	2,07
TERNO	1,93
VESTIDO INFANTIL	1,51
CONJUNTO DE SHORT E CAMISETA INFANTIL	1,31
FRALDA	1,23
ROUPA DE BANHO FEMININA	0,23

Diminuições

BIJUTERIA	-6,89
MEIA FEMININA	-5,22
MEIA INFANTIL	-4,89
SANDÁLIA / CHINELO FEMININO	-4,89
BERMUDA E SHORT FEMININO	-3,65
CAMISETA MASCULINA	-2,70
MEIA MASCULINA	-2,48
CALÇA COMPRIDA FEMININA	-1,97
TENIS	-1,52
CAMISA MASCULINA	-0,80
SANDÁLIA / CHINELO MASCULINO	-0,48
PALETÓ E BLAZER	-0,13

Grupo 5 – Transportes

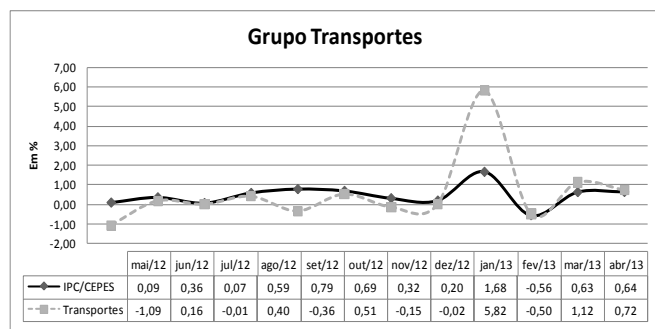
Grupos, Subgrupos e Itens - IPC/CEPES
Comparativo das Variações Simples Mensais e Acumuladas nos Últimos 12 Meses e no Ano
abril de 2013

Mês / Ano	Variações Simples			Variações Acumuladas	
	Mês atual	Mês anterior	Mês ano anterior	No ano	Últimos 12 meses
	abril-13	março-13	abril-12		
Grupo 5 - Transportes	0,722	1,117	0,610	7,239	6,640
Subgrupo 5.1 - Transportes	0,722	1,117	0,610	7,239	6,640
Item 5.1.1 - Transporte público	0,235	-0,033	-0,007	9,004	8,804
Item 5.1.2 - Veículo próprio	1,475	1,302	1,172	4,252	0,041
Item 5.1.3 - Combustíveis (veículos)	1,878	6,319	2,681	2,779	5,561

Fonte: Pesquisa IPC/CEPES, abril de 2013. CEPES/IEUFU - Uberlândia-MG.

O Grupo 5 – Transportes, acompanha a movimentação de preço das tarifas de transportes coletivos, urbano e interurbano, taxi e passagens aéreas. Acompanha também as várias despesas com manutenção de veículos, incluindo seguro voluntário e estacionamento, além de, logicamente, preço de combustíveis.

Assim como os grupos 8 de educação e 9 de comunicação, dado o pequeno número de itens, o Grupo Transportes só tem um subgrupo.



A disparidade entre as ponderações aqui é bastante grande sendo que o item 5.1.1 Transporte público tem 11,02% dos 16,90% do Grupo. Os itens 5.1.2 de veículo próprio e 5.1.3 de combustíveis para veículos, têm ponderações bem mais modestas com 3,57% e 2,31%, respectivamente.

Parece que finalmente vamos chegando ao fim da série de fortes variações de preços causadas pela majoração dos combustíveis, que afeta uma gama significativa de produtos e serviços associados. Este movimento ainda captou uma “sobra” no preço da gasolina, (cujo aumento chegou com certo atraso às bombas, no mês anterior) e, mais uma alta no preço do álcool combustível. Também, a anotar, uma majoração

nas tarifas de taxi com variação média de 18%. (veja relação de aumentos e diminuições). Transportes tem agora, três variações positivas e uma negativa em 2013.

Com seus 0,722%, o Grupo marcou a terceira variação entre os nove grupos do IPC/CEPES e contribuiu ao índice geral com 0,122 ponto percentual, uma participação de 18,55%, também a terceira em importância no movimento

Transportes tem um índice acumulado para doze meses de 6,640%, o quinto entre os nove grupos. Já no o acumulado para os quatro primeiros meses de 2013 está em 7,239%, a mais forte variação, superando o Grupo 7 que ocupava esta posição no mês anterior.

Aumentos:

TÁXI	18,38
AUTOMÓVEL USADO	3,98
SEGURO VOLUNTÁRIO DE VEÍCULO	3,64
ESTACIONAMENTO	2,54
ÁLCOOL	2,44
PNEU E CÂMARA-DE-AIR	2,44
GASOLINA	1,86
PINTURA DE VEÍCULO	1,70
ÓLEO	0,50
ÓLEO DIESEL	0,43
MOTOCICLETA	0,25
CONCERTO DE AUTOMÓVEIS	0,19
AUTOMÓVEL NOVO	0,11

Diminuições

PASSAGEM DE AVIÃO	-14,06
CAMIONETA	-3,51
LUBRIFICAÇÃO E LAVAGEM	-0,92
ACESSÓRIOS E PEÇAS DE AUTOMÓVEIS	-0,19
SOM PARA VEÍCULO	-0,16

Grupo 6 - Saúde e Cuidados Pessoais

Grupos, Subgrupos e Itens - IPC/CEPES
Comparativo das Variações Simples Mensais e Acumuladas nos Últimos 12 Meses e no Ano
abril de 2013

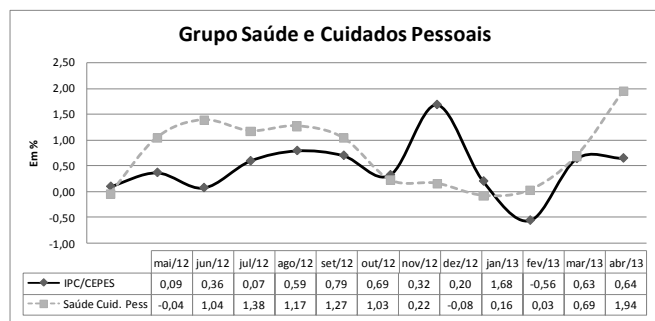
Mês / Ano	Variações Simples			Variações Acumuladas	
	Mês atual	Mês anterior	Mês ano anterior	No ano	Últimos 12 meses
	abril-13	março-13	abril-12		
Grupo 6 - Saúde e Cuidados Pessoais	1,942	0,688	2,118	2,835	9,151
Subgrupo 6.1 - Produtos farmacêuticos e Ópticos	3,869	0,005	3,362	3,969	13,904
Item 6.1.1 - Produtos farmacêuticos	4,112	0,000	3,483	4,142	14,394
Item 6.1.2 - Óculos e lentes	-1,229	0,108	0,829	0,284	3,882
Subgrupo 6.2 - Serviços de saúde	0,132	2,877	1,199	3,335	5,160
Item 6.2.1 - Serviços médicos e dentários	0,161	8,133	3,414	8,927	14,152
Item 6.2.2 - Serviços laboratoriais e hospitalares	0,833	0,227	0,000	2,313	3,156
Item 6.2.3 - Plano de saúde	0,000	0,000	0,000	0,000	0,000
Subgrupo 6.3 - Cuidados pessoais	-0,085	0,318	0,634	0,491	4,023
Item 6.3.1 - Higiene pessoal	-0,085	0,318	0,634	0,491	4,023

Fonte: Pesquisa IPC/CEPES, abril de 2013. CEPES/IEUFU - Uberlândia-MG.

O Grupo 6 - Saúde e Cuidados Pessoais, acompanha a variação de preços de medicamentos, produtos ópticos, serviços, planos de saúde, e ainda de produtos para higiene e cuidados pessoais

O Grupo apresentou, neste mês de abril/2013, uma variação média de 1,942%, a mais forte entre os grupos do IPC/CEPES, com uma “folga” de 0,8 ponto percentual sobre a segunda maior, marcada pelo Grupo 3 – Habitação. Estes foram os únicos dois grupos a superar a casa de 1 ponto percentual.

Esta forte variação de Saúde e Cuidados Pessoais é proveniente da majoração média de 4,12% nos preços do item 6.1.1 de produtos farmacêuticos, que por sua vez foi influenciado pelo reajuste de medicamentos que, em alguns casos, chegou a casa de 6,10%.



Com sua ponderação de 8,99% (4ª. maior do IPC/CEPES), o Grupo gerou uma contribuição de 0,1747 ponto percentual ao resultado final, com participação relativa de 26,56%, a segunda em influência na apuração do resultado geral, superada apenas pelo Grupo 3 - Habitação.

A variação acumulada do Grupo para os doze últimos meses está em 9,151%, sendo a segunda maior entre os nove grupos do IPC/CEPES. Já a variação acumulada para os quatro primeiros meses de 2013 está em 2,835% e é a quinta entre os nove grupos.

Aumentos:

GASTROPROTETOR	6,10
PSICOTRÓPICO E ANOREXÍGENO	5,93
HIPOTENSOR E HIPOCOLESTERÍNICO	5,51
ANTIINFECIOSO E ANTIBIÓTICO	5,21
ANTIMICÓTICO E PARASITICIDA	4,92
ANALGÉSICO E ANTITÉRMICO	4,32
ANTIINFLAMATÓRIO E ANTIREUMÁTICO	4,22
HEPATOPROTETOR	3,84
ANTICONCEPCIONAL E HORMÔNIO	3,56
ARMAÇÃO DE ÓCULOS	3,18
PRODUTO PARA LIMPEZA DE PELE	2,90
EXAME DE LABORATÓRIO	2,86
ANTIALÉRGICO E BRONCODILATADOR	2,76
VITAMINA E FORTIFICANTE	2,71
TALCO	2,67
ANTIDIABÉTICO	2,59
ANTIGRIPE E ANTITUSSÍGENO	2,37
GASTROPROTETOR	6,10

Diminuições:

CREME PARA PELE E BRONZEADOR	-4,40
ÓCULOS SEM GRAU	-3,99
LENTE DE GRAU	-3,20
CREME E FIO DENTAL	-0,92
SABONETE	-0,71
LÂMINA DE BARBEAR	-0,39

Grupo 7 - Despesas Pessoais

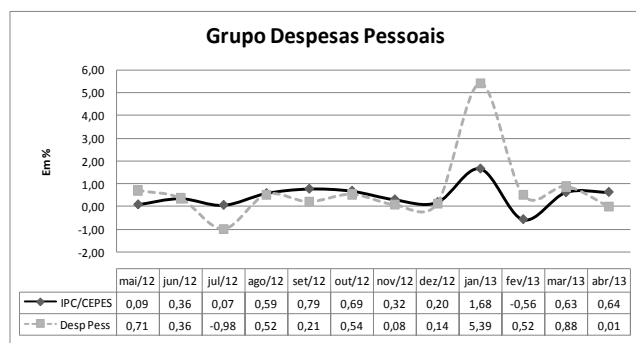
Grupos, Subgrupos e Itens - IPC/CEPES
Comparativo das Variações Simples Mensais e Acumuladas nos Últimos 12 Meses e no Ano
abril de 2013

Mês / Ano	Variações Simples			Variações Acumuladas	
	Mês atual	Mês anterior	Mês ano anterior	No ano	Últimos 12 meses
	abril-13	março-13	abril-12		
Grupo 7 - Despesas Pessoais	0,008	0,882	6,955	6,883	8,565
Subgrupo 7.1 - Serviços pessoais	0,180	0,854	1,621	4,720	7,624
Item 7.1.1 - Serviços pessoais	0,180	0,854	1,621	4,720	7,624
Subgrupo 7.2 - Recreação, fumo e filmes	-0,089	0,898	9,969	8,109	9,072
Item 7.2.1 - Recreação	-0,227	1,204	-0,159	2,773	8,039
Item 7.2.2 - Fumo	0,072	0,658	23,749	15,640	10,865
Item 7.2.3 - Fotografia e filmagem	0,005	-0,322	0,003	-0,402	-0,402

Fonte: Pesquisa IPC/CEPES, abril de 2013. CEPES/IEUFU - Uberlândia-MG.

O Grupo 7 – Despesas Pessoais, engloba serviços como: cabeleireira, manicure, barbearia, itens de lazer, instrumentos musicais, fotografia e também fumo. Normalmente, apresenta variações médias em torno de meio ponto percentual, ou menos. Esta rotina é quebrada, ocasionalmente, por reajustes do item 7.2.2 de Fumo, (sempre com percentuais mais significativos), uma ou duas vezes ao ano.

A variação média do Grupo em abril/2013 foi de 0,008%, a segunda menor entre as positivas, isso se considerarmos que o Grupo 9 de Comunicação tenha sofrido alguma variação, (ver a frente).



Para Despesas Pessoais, abril teve um movimento bastante “calmo” não havendo nada digno de maior destaque, a não ser o fato de que seus dois subgrupos tenham apresentado tendências distintas com a variação positiva de

0,180% do subgrupo 7.1 de serviços pessoais e a negativa de -0,227% do subgrupo 7.2 de recreação fumo e filmes.

Contando com uma ponderação de 6,17%, a sexta entre os nove grupos, Despesas Pessoais contribuiu ao resultado final do IPC/CEPES com 0,005 ponto percentual, uma participação de 0,08%, sétima em influência na composição do índice geral.

O Grupo tem a segunda variação acumulada para doze meses entre todos os grupos do IPC/CEPES, com 8,565%. Sua variação acumulada anual esta em 6,883%, e é também a segunda maior.

Aumentos:

CABELEIREIRO	0,90
FILMADORA	0,85
BICICLETA	0,13
CIGARRO	0,07
PARQUE DE DIVERSÕES	0,06
SERVIÇO BANCÁRIO	0,00

Diminuições:

FITA DE VIDEO/DVD VIRGEM	-7,56
FILME DVD GRAVADO	-5,56
CLUBE	-2,34
ALIMENTO PARA CÃES	-1,33
INSTRUMENTO MUSICAL	-1,16
BRINQUEDOS	-0,70
COSTUREIRA	-0,20

Grupo 8 - Educação

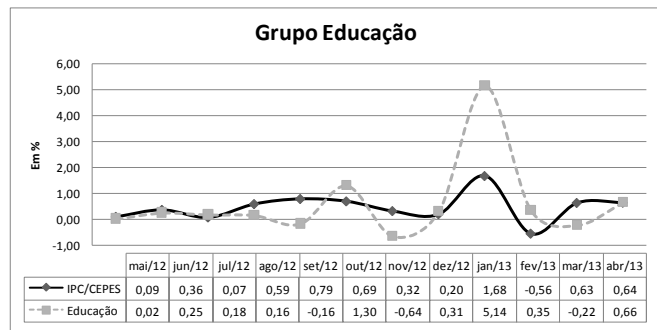
Grupos, Subgrupos e Itens - IPC/CEPES
Comparativo das Variações Simples Mensais e Acumuladas nos Últimos 12 Meses e no Ano
abril de 2013

Mês / Ano	Variações Simples			Variações Acumuladas	
	Mês atual	Mês anterior	Mês ano anterior	No ano	Últimos 12 meses
	abril-13	março-13	abril-12		
Grupo 8 - Educação	0,658	-0,223	0,043	5,960	7,457
Subgrupo 8.1 - Educação	0,658	-0,223	0,043	5,960	7,457
Item 8.1.1 - Cursos	0,950	-0,003	0,002	7,582	8,918
Item 8.1.2 - Leitura	0,570	0,000	0,094	2,770	5,739
Item 8.1.3 - Papelaria	-1,285	-2,103	0,257	-0,827	-0,499

Fonte: Pesquisa IPC/CEPES, abril de 2013. CEPES/IEUFU - Uberlândia-MG.

O Grupo 8 – Educação, além de medir os reajustes nos preços dos estabelecimentos de ensino particulares (incluindo creches), acompanha também preços de livros e itens de papelaria em geral.

Assim como os grupos 5 de transportes e 9 de comunicação, dado o pequeno número de itens componentes, Educação só possui um subgrupo, e sua participação é dada diretamente pela ponderação dos preços dos itens pesquisados.



O Grupo, normalmente, traz variações positivas, não muito altas, em decorrência de que, fora da época de matrículas escolares, os preços de seu item de maior ponderação, 8.1.1 – Cursos (1,94% dos 2,62% do Grupo) ficam estacionados ou movimentados por variações em cursos especiais, que têm pesos não suficientemente fortes para exercerem grandes pressões. Por esse mesmo motivo, no mês de janeiro onde

ocorrem os reajustes das mensalidades e materiais escolares, sua variação atinge percentuais mais significativos.

Neste mês de abril, com um reajuste médio de 0,950% no item 8.1.1 - Cursos e outro de 0,570% no item 8.1.2 – Leitura, o Grupo marcou uma variação média de 0,658%, a quarta entre os nove grupos, que gerou uma contribuição de 0,0172 ponto percentual, com uma influência de 2,62%, quinta em importância para o resultado final do IPC/CEPES.

Em termos de variações acumuladas para doze meses, o Grupo tem 7,457%, a quarta maior. Para os quatro primeiros meses do ano o Grupo acumula 5,960% e é a terceira maior, fruto da variação de 5,14% em janeiro, seu mês de pico.

Aumentos:

LIVRO DIDÁTICO	10,32
LIVRO NÃO DIDÁTICO	3,27
CURSO PRIMEIRO GRAU	1,87
REVISTA NÃO TÉCNICA	0,36
LIVRO E REVISTA TÉCNICA	0,10

Diminuições:

CRECHE	-2,44
CADERNO ESCOLAR	-1,51
ARTIGO DE PAPELARIA	-1,06

Grupo 9 - Comunicação

Grupos, Subgrupos e Itens - IPC/CEPES

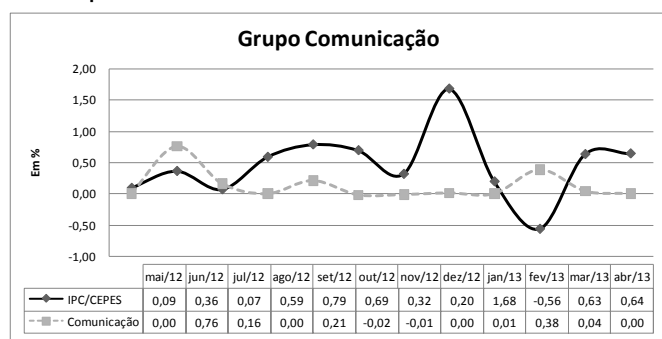
Comparativo das Variações Simples Mensais e Acumuladas nos Últimos 12 Meses e no Ano

abril de 2013

Mês / Ano	Variações Simples			Variações Acumuladas	
	Mês atual	Mês anterior	Mês ano anterior	No ano	Últimos 12 meses
	abril-13	março-13	abril-12		
Grupo 9 - Comunicação	0,002	0,042	-0,070	0,442	1,547
Subgrupo 9.1 - Comunicação	0,002	0,042	-0,070	0,442	1,547
Item 9.1.1 - Comunicação	0,002	0,042	-0,070	0,442	1,547

Fonte: Pesquisa IPC/CEPES, abril de 2013. CEPES/IEUFU - Uberlândia-MG.

O **Grupo 9 – Comunicação** acompanha a movimentação de preços de tarifas telefônicas, Correios e telégrafos, serviços de TV por assinatura e transmissão de dados (internet). A exemplo dos grupos 5 de transportes e 8 de educação não é dividido em subgrupos, e conta com apenas um item.



Neste movimento de março 2013, com uma pequena variação em nos preços de aparelhos telefônicos, Comunicação apresentou uma variação média de 0,002%, que pode ser considerada como estabilidade

Com esse resultado, a variação acumulada do grupo para os doze últimos meses está em 1,547%, a sexta entre os nove grupos do IPC/CEPES. Para o ano de 2013 o índice acumulado continua em 0,44% e é também o sexto.

Aumentos:

APARELHO TELEFÔNICO

1,21

Cesta Básica

Cesta Básica em Uberlândia Variações Simples e Acumuladas – abril 2013

Produtos	Quantidade	Gasto Mensal - Em R\$			Variações (%)		
		Mês Atual	Mês Anterior	Mês ano anterior	MENSAL	NO ANO	12 MESES
		abr/13	mar/13	abr/12			
Arroz	3,0 Kg	R\$ 7,13	R\$ 7,38	R\$ 5,60	-3,40	-5,32	27,21
Feijão	4,5 Kg	R\$ 26,91	R\$ 24,61	R\$ 22,12	9,36	26,41	21,67
Far. de Trigo	1,5 Kg	R\$ 3,79	R\$ 3,60	R\$ 2,71	5,32	24,70	39,78
Batata	6,0 Kg	R\$ 19,76	R\$ 18,23	R\$ 11,04	8,40	66,77	79,09
Tomate	9,0 Kg	R\$ 61,16	R\$ 59,45	R\$ 33,90	2,88	68,60	80,44
Açúcar	3,0 Kg	R\$ 4,78	R\$ 4,85	R\$ 5,20	-1,37	-3,95	-8,00
Banana	7,5 Dz	R\$ 25,20	R\$ 25,84	R\$ 26,05	-2,46	8,61	-3,24
Carne	6,0 Kg	R\$ 75,28	R\$ 77,73	R\$ 72,56	-3,16	-2,98	3,75
Leite	7,5 Lt	R\$ 16,13	R\$ 15,65	R\$ 15,44	3,10	2,13	4,52
Pão	6,0 Kg	R\$ 44,52	R\$ 44,92	R\$ 39,42	-0,89	2,70	12,93
Óleo	1,0 Lt	R\$ 3,32	R\$ 3,49	R\$ 2,99	-4,90	-5,37	11,29
Margarina	0,75 Kg	R\$ 6,24	R\$ 6,30	R\$ 5,39	-0,90	2,15	15,84
Café	0,6 Kg	R\$ 9,08	R\$ 9,20	R\$ 9,15	-1,39	-1,89	-0,78
TOTAIS		R\$ 303,32	R\$ 301,25	R\$ 251,55	0,69	14,99	20,58

Fonte: Pesquisa IPC/CEPES, abril de 2013 - CEPES/UFU - Uberlândia-MG

Neste mês de abril/2013 o preço total da Cesta Básica sofreu uma variação de 0,69%, ficando 3,11 p.p. abaixo dos 3,80% apurados em março. Com essa taxa o acumulado anual está em 5,32% e para os últimos doze meses esta em 27,21%.

Como pode ser percebido no quadro acima, o valor da Cesta Básica passou de R\$ 301,25 em março/2013 para R\$ 303,32 no mês atual. Quando se falou em desoneração da Cesta, em um primeiro momento muito foi especulado a respeito de uma redução em seu custo. Na verdade existia essa expectativa que acabou, em parte, frustrada porque em algumas localidades do país a Cesta além de não ter o custo reduzido acabou em aumento, mesmo com alguns produtos desonerados tendo variado na direção

desejada. No caso de Uberlândia mesmo tivemos em março uma majoração de 3,80%.

Mas existe uma outra ótica para se apreciar o questão. Mesmo que não tenha acontecido uma redução, por outro lado pode ter acontecido uma contenção, ou seja, não houve diminuição do preço, mas também não aumentou tanto quanto poderia. O fato é que neste mês de abril tivemos um aumento, mas muito menor do que o verificado em março (3,11 pontos percentuais menor) e, produtos industrializados como açúcar; óleo; margarina e café, que haviam sofrido redução em março, continuam em queda, e o pão entrou esse mês para o "time". Pelo lado da elaboração primária, carne e arroz também continuam em queda. Apenas o leite sofreu aumento (ver tabela).

Numero de horas trabalhadas para aquisição da Cesta Básica

Jornada de 220 horas mensais

Mês/Ano	Tempo de Trabalho		Variação (%)
	horas	Minutos	
abr/12	88	58	-0,60
mai/12	88	47	-0,20
jun/12	89	16	0,47
jul/12	92	16	3,90
ago/12	93	3	0,38
set/12	94	51	1,95
out/12	94	10	-0,71
nov/12	93	44	-0,50
dez/12	93	20	-0,44
jan/13	89	50	-3,75
fev/13	94	18	4,67
mar/13	97	44	3,64
abr/13	98	28	0,74

Fonte: Pesquisa IPC/CEPES, abril de 2013 - CEPES/UFU - Uberlândia-MG.

O trabalhador uberlandense que recebe salário mínimo precisou cumprir, em abril 2013, uma jornada superior do que a necessária em março para a compra dos mesmos produtos alimentícios: 98 horas e 28 minutos, contra 97 horas e 44 minutos.

Quando a comparação é feita com abril de 2012, a jornada atual é também superior, pois naquele mês correspondia a 88 horas e 58 minutos, conforme demonstra o quadro acima.

Salário Mínimo Necessário

O Salário Mínimo, de acordo com o preceito constitucional, é o salário mínimo fixado em lei, nacionalmente unificado, capaz de atender às necessidades vitais básicas do trabalhador e às de sua família, como moradia, alimentação, educação, saúde, lazer, vestuário, higiene, transporte e previdência social, reajustado Periodicamente, de modo a preservar o poder aquisitivo, vedado sua vinculação para qualquer fim (Constituição da República Federativa do Brasil, capítulo II, Dos Direitos Sociais, artigo 7º, inciso IV). Assim, o Salário Mínimo Necessário (S.M.N.) é calculado tomando-se como referência o valor da Cesta Básica ajustado para uma família constituída por 2 adultos e 2 crianças (ou três adultos),

considerando os gastos com outros itens de despesa (Educação, Saúde, Transporte, Vestuário, etc.), de acordo com procedimento adotado pelo DIEESE.

No mês de abril de 2013, o S.M.N. apresentou variação de 0,69% em relação ao mês anterior, passando de R\$ 2.964,70 para R\$ 2.985,07 Com esta variação, a taxa acumulada nos últimos doze meses chegou a 19,17%. Dessa forma, o valor do Salário Mínimo Líquido de R\$ 623,76 passou a corresponder a um percentual de 20,89% do valor do S.M.N. e, continua mantendo uma significativa distância do valor necessário à sobrevivência das famílias uberlandenses em relação ao valor oficial.

Salário Mínimo Necessário (SMN) e Salário Mínimo Líquido (SML) em Uberlândia-MG
abril de 2012 a abril de 2013

Mês/Ano	Salário Mínimo Necessário		Salário Mínimo Líquido		Variação acumulada nos últimos 12 meses		S.M.N./S.M.L.
	Valor	Variação	Valor	Variação	C.B.	S.M.L.	
abr/12	R\$ 2.474,67	-0,60%	R\$ 572,24	0,00%	4,98%	0,00%	23,12%
mai/12	R\$ 2.469,75	-0,20%	R\$ 572,24	0,00%	5,65%	0,00%	23,17%
jun/12	R\$ 2.481,44	0,47%	R\$ 572,24	0,00%	8,88%	0,00%	23,06%
jul/12	R\$ 2.578,23	3,90%	R\$ 572,24	0,00%	15,36%	0,00%	22,20%
ago/12	R\$ 2.587,91	0,38%	R\$ 572,24	0,00%	15,74%	0,00%	22,11%
set/12	R\$ 2.638,36	1,95%	R\$ 572,24	0,00%	17,00%	0,00%	21,69%
out/12	R\$ 2.619,73	-0,71%	R\$ 572,24	0,00%	16,56%	0,00%	21,84%
nov/12	R\$ 2.606,62	-0,50%	R\$ 572,24	0,00%	13,56%	0,00%	21,95%
dez/12	R\$ 2.595,03	-0,44%	R\$ 572,24	0,00%	8,80%	0,00%	22,05%
jan/13	R\$ 2.723,12	4,94%	R\$ 623,76	9,00%	9,54%	0,09%	22,91%
fev/13	R\$ 2.855,21	4,85%	R\$ 623,76	0,00%	13,34%	0,09%	21,85%
mar/13	R\$ 2.964,70	3,83%	R\$ 623,76	0,00%	19,08%	0,09%	21,03%
abr/13	R\$ 2.985,07	0,69%	R\$ 623,76	0,00%	19,17%	0,09%	20,90%

Fonte: Pesquisa IPC/CEPES, abril de 2013 - CEPES/UFU - Uberlândia-MG

Cesta de Consumo Familiar

O valor da cesta, em abril de 2013, foi de R\$ 935,66, registrando um acréscimo de 0,46% em relação ao mês anterior, onde o valor atingido foi R\$ 931,39.

Composta por 45 produtos, distribuídos entre itens de produtos alimentares (produtos *in natura*, produtos de elaboração primária, e produtos industrializados), limpeza doméstica, higiene pessoal e outros produtos de utilidade doméstica, a Cesta de Consumo Familiar é calculada para atender às necessidades de uma família padrão (dois adultos e duas crianças), com rendimento de um a oito salários mínimos.

No que se refere somente ao item alimentação, apurou-se que, neste mês, o custo foi de R\$ 832,77 o que significa que as famílias comprometeram aproximadamente 89,00% do valor da cesta com a compra de produtos de alimentação, restando 11,00% para os demais itens: limpeza doméstica, higiene pessoal e outros.

Quando são comparados os valores do Salário Mínimo Oficial (R\$ 678,00) e da Cesta de Consumo Familiar (R\$ 935,66), percebe-se que parcela significativa da renda das famílias é usada para a aquisição da Cesta de Consumo Familiar, pois a relação SMO/CCF é de 72,46%.

Cesta Consumo Familiar e Salário Mínimo Oficial ara o Município de Uberlândia - MG,
variações mensais, variação acumulada e participação relativa SMO / CCF
abril de 2012 a abril de 2013 - (Valores em Reais)

Mês/Ano	Cesta Consumo Familiar (C.C.F)			Salário Mínimo Oficial (S.M.O)			SMO / CCF
	C.C.F. (em R\$)	Variação		S.M.O (em R\$)	Variação		SMO/CCF (em %)
		%	Acumulada (mar12=100%)		%	Acumulada	
abr/12	829,23	0,61	0,61	622,00	0,00	14,13	75,01
mai/12	832,53	0,40	1,01	622,00	0,00	14,13	74,71
jun/12	837,03	0,54	1,56	622,00	0,00	14,13	74,31
jul/12	840,20	0,38	1,94	622,00	0,00	14,13	74,03
ago/12	845,69	0,65	2,61	622,00	0,00	14,13	73,55
set/12	866,39	2,45	5,12	622,00	0,00	14,13	71,79
out/12	877,24	1,25	6,44	622,00	0,00	14,13	70,90
nov/12	879,75	0,29	6,74	622,00	0,00	14,13	70,70
dez/12	880,44	0,08	6,83	622,00	0,00	14,13	70,65
jan/13	901,11	2,35	9,33	678,00	9,00	9,00	75,24
fev/13	918,06	1,88	11,39	678,00	0,00	9,00	73,85
mar/13	931,39	1,45	13,01	678,00	0,00	9,00	72,79
abr/13	935,66	0,46	13,53	678,00	0,00	9,00	72,46

Fonte: Pesquisa IPC/CEPES, abril de 2013 - CEPES/UFU - Uberlândia-MG

IPC/CEPES – EQUIPE DE ELABORAÇÃO:

Economistas: Henrique Daniel de Barros Leite (Coordenador/CEPES); José Wagner Vieira (Gerente); Álvaro Fonseca e Silva Jr (Redação); Durval Perin.

Apoio Técnico: Carlos Manoel Nogueira, Claudécio Lourenço, Edivaldo Borges de Souza, Gilson Vital de Oliveira Souza, Gláucio de Castro, João Batista da Silva, Walter Martins Silva., **Analista de Sistemas:** Matheus Scharf, **Secretaria:** Mariana Elisa Gonçalves.

Correspondências para: CEPES / IEUFU - Av. João Naves de Ávila, 2.121 - Bloco 1J - Campus Santa Mônica - CEP 38.400-902 – Uberlândia/MG - **Telefones:** (34) 3239-4321(fone-fax) -

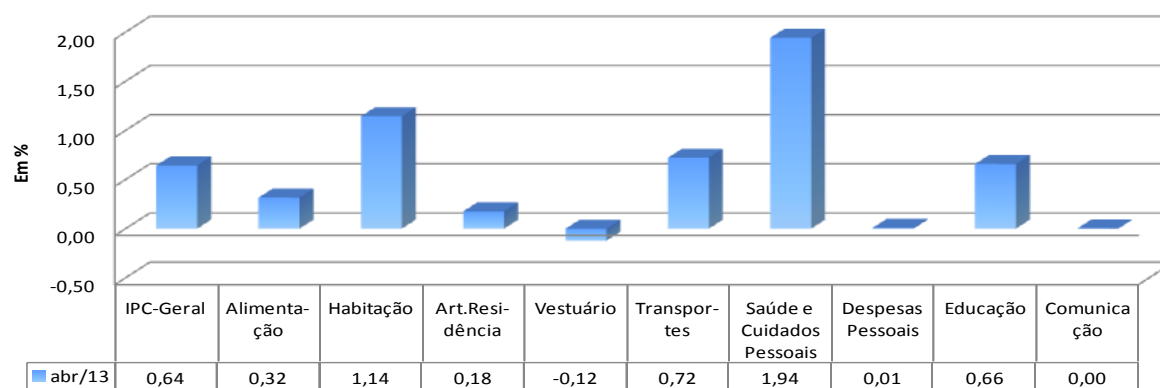
Endereço eletrônico: E-mail cepes@ufu.br

Site: <http://www.ie.ufu.br/cepes/default.asp>

GRÁFICOS

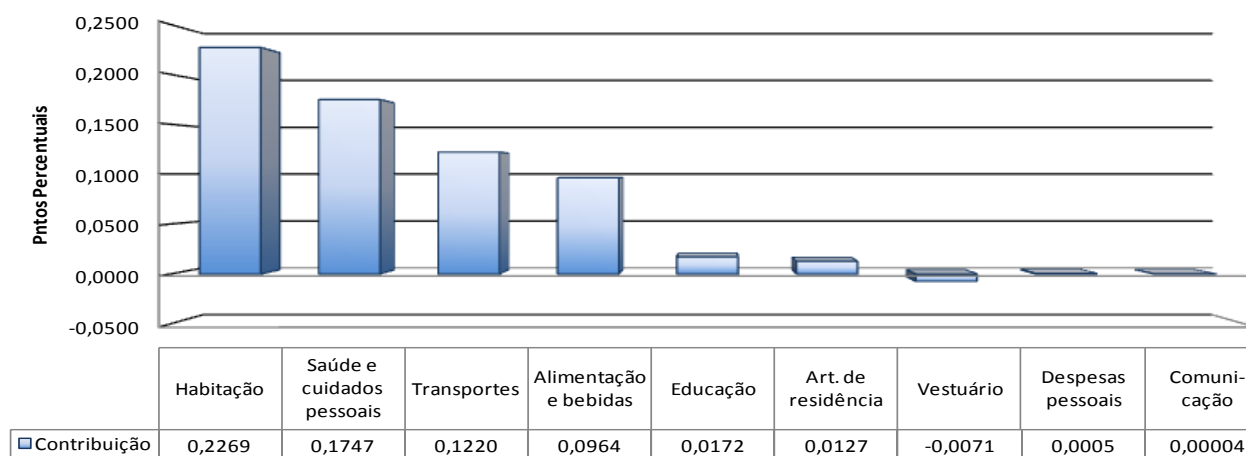
IPC/CEPES - Variações Simples

Abril 2013



IPC/CEPES Contribuição dos Grupos ao Índice

Abril - 2013



IPC/CEPES Participação dos Grupos no Índice

Abril - 2013

