

ÍNDICE DE PREÇOS AO CONSUMIDOR DE UBERLÂNDIA-MG

Publicação do Centro de Pesquisas Econômico-sociais

Julho / 2011

PARTICIPAÇÃO DOS GRUPOS NA COMPOSIÇÃO DO ÍNDICE DO MÊS IPC/CEPES - julho de 2011.

GRUPOS	Variações em jul/11	Ponderação IPC/CEPES	Composição em pontos percentuais	Participação relativa em jul/11	Variações Acumuladas	
					Últimos 12 meses	No ano de 2011
Alimentação e bebidas	-0,02%	30,49%	-0,0054	2,06%	8,26	0,43
Habitação	0,18%	19,84%	0,0354	13,56%	6,71	6,44
Artigos de residência	-0,45%	7,21%	-0,0328	12,56%	-2,43	-0,07
Vestuário	0,18%	5,85%	0,0107	4,11%	1,26	0,27
Transportes	0,52%	16,90%	0,0884	33,81%	6,62	5,91
Saúde e cuidados pessoais	0,50%	8,99%	0,0446	17,07%	6,09	5,51
Despesas pessoais	-0,13%	6,17%	-0,0080	3,04%	4,01	3,32
Educação	-1,37%	2,62%	-0,0359	13,73%	4,05	1,55
Comunicação	-0,01%	1,91%	-0,0001	0,04%	0,14	0,15
TOTAIS	0,10%	100%		100%	5,78%	3,15%

Fonte: Boletim IPC/CEPES, julho de 2011. CEPES/IEUFU Uberlândia-MG.

O Índice de Preços ao Consumidor do Centro de Pesquisas Econômico-sociais (IPC/CEPES), do mês de julho de 2011, sofreu uma variação de **0,10%**, ficando 0,23 ponto percentual (p.p.) superior aos -0,13% apurados em junho. Com essa taxa, o índice acumulado nos últimos doze meses ficou em 5,78 e 3,15% nos cinco primeiros meses do ano.

No cálculo do índice do mês, foram comparados 29.419 preços, coletados no período de 02 a 27 de maio (referência), com os preços vigentes no período de 04 a 29 de abril (base). Os 456 produtos e serviços diferentes, que fazem parte da pesquisa, foram coletados em 537 informantes: 78 semanais e 459 mensais.

A redução da inflação (0,94 pp) neste mês de julho (0,10%) foi puxada pelos Alimentos e bebidas que tiveram a taxa reduzida de 0,89% para 0,26% e pelos Artigos de residência que

também caíram de 0,29% em abril para -0,67% neste mês.

No caso dos alimentos, os itens Aves e ovos (-1,28%) e os *in natura* em especial Frutas (-2,71%) e Tubérculos, raízes e legumes (-2,12%) foram os que puxaram a redução do índice. Na residência chamou a atenção TV, som e informática (-2,14%) e Mobiliário (-0,26%).

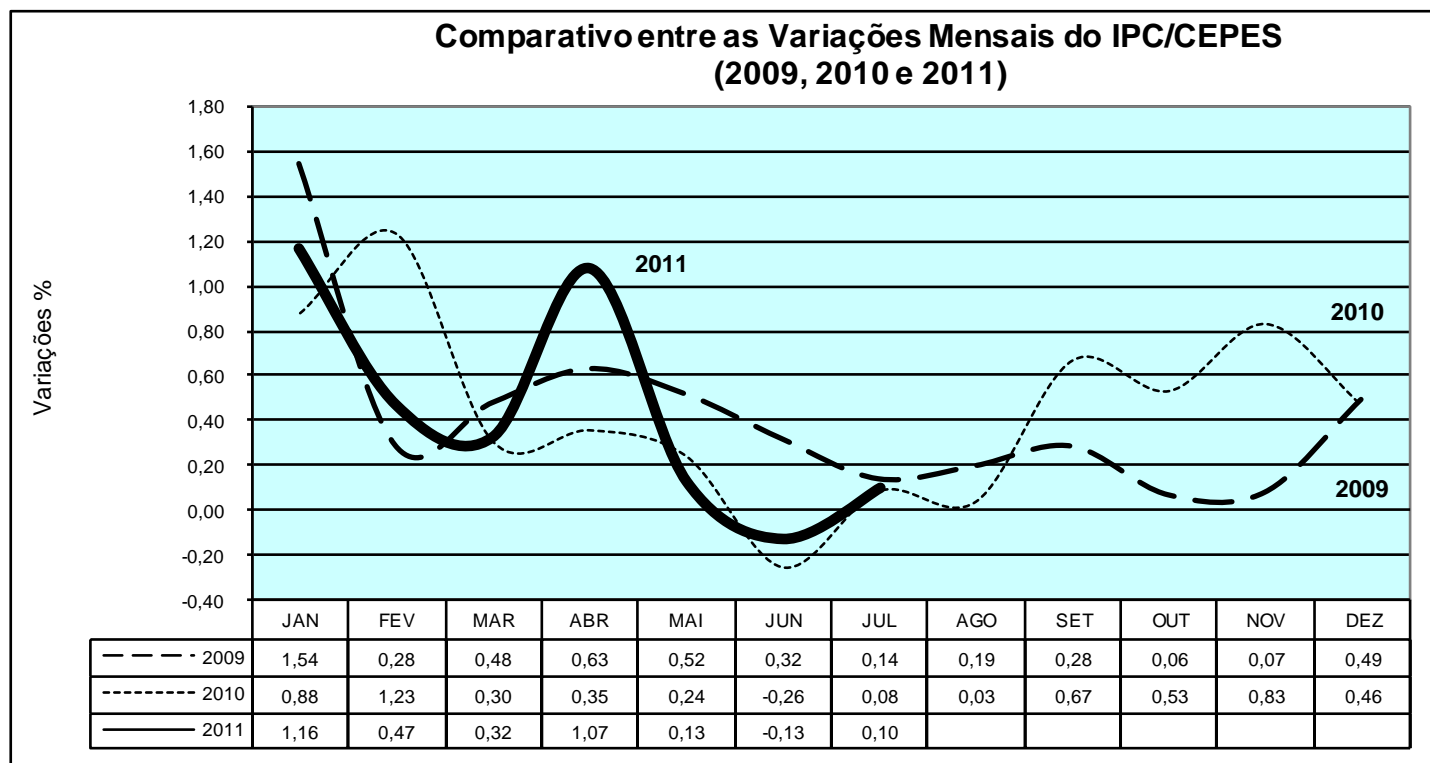
Nos últimos doze meses o IPC/CEPES refletiu o impacto de fatores sazonais, como a elevação de preços dos alimentos, de reajustes nas tarifas de transporte público, nos custos com educação e os descompassos entre a oferta e a demanda evidenciados, sobretudo, na evolução dos preços de serviços. Aumentos registrados como: Carnes (22,24%); Óleos e gorduras (20,42%); Combustíveis de veículos (16,77%); Serviços médicos e dentários (15,05%); Plano de saúde (12,00%); Aves e ovos (11,95%); Fumo (11,69%); Alimentação

fora do domicílio (10,86%) e Bebidas e infusões (10,05%) traduzem este período.

Nos primeiros cinco meses deste ano o IPC/CEPES aumentou 0,65 pp em relação aqueles finalizados em dezembro de 2010 (de 2,54% para 3,19%). Esse movimento foi sensibilizado por pressões sazonais como os de Hortaliças e verduras (7,39%) e de Bebidas e infusões (6,35%), ou pontuais como os reajustes de tarifas, especialmente de Serviços médicos e dentários (13,03%), Plano de saúde (12,00%), Combustíveis veículos (9,38%), Aluguel e taxas (7,00%) e Transporte público (6,30%), entre outros fatores.

Vale ressaltar que a evolução recente dos preços, refletiu, em grande parte, o aumento dos preços dos serviços, que apresentam maior persistência inflacionária.

Nesse ambiente, a trajetória da inflação nos próximos meses estará condicionada, entre outros fatores, pelos impactos do esgotamento das pressões sazonais mencionadas e por uma postura mais restritiva adotada na condução da política monetária (aumento da taxa básica de juros), todavia persistem incertezas oriundas do cenário externo, em especial quanto a evolução dos preços de commodities.



Fonte: Boletim IPC/CEPES, julho de 2011. CEPES/IEUFU Uberlândia-MG.

Comentários por Grupo, Subgrupo e Item

Grupo Alimentação e Bebidas

Grupos, Subgrupos e Itens - IPC/CEPES
Comparativo das Variações Simples Mensais e Acumuladas nos Últimos 12 Meses e no Ano
julho de 2011

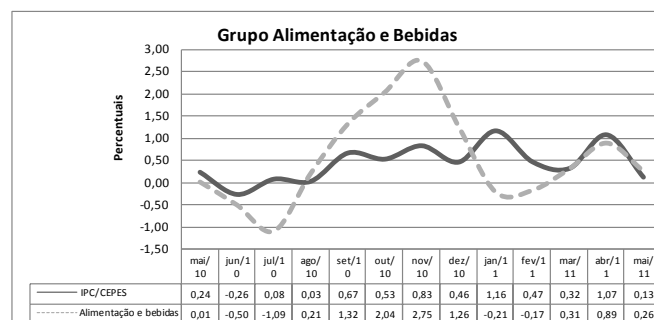
Mês / Ano	Variações Simples			Variações Acumuladas	
	Mês atual	Mês anterior	Mês ano anterior	em 2011	Últimos 12 meses
	julho-11	junho-11	julho-10		
Grupo 1 - Alimentação e bebidas	-0,018	-0,633	-1,092	0,430	8,264
Subgrupo 1.1 - Alimentação no domicílio	-0,179	-0,710	-1,232	-0,218	7,785
Item 1.1.1 - Cereais, leguminosas e oleaginosas	-0,667	-1,271	-1,047	-8,929	-7,945
Item 1.1.2 - Farinhas, féculas e massas	-0,490	1,313	0,299	1,151	4,136
Item 1.1.3 - Tubérculos, raízes e legumes	-3,865	-7,409	-7,300	-8,589	-23,441
Item 1.1.4 - Açúcares e derivados	-0,316	-1,375	-4,058	2,854	16,081
Item 1.1.5 - Hortaliças e verduras	-7,184	-5,321	-6,318	-5,626	5,425
Item 1.1.6 - Frutas	-4,025	-4,172	-0,147	-10,036	0,108
Item 1.1.7 - Carnes	-0,941	-0,245	0,154	-6,607	21,250
Item 1.1.8 - Pescado	-1,082	0,454	-0,311	5,286	6,907
Item 1.1.9 - Carnes, peixes industrializados	2,262	0,744	-0,207	1,229	9,302
Item 1.1.10 - Aves e ovos	1,566	-2,447	-1,142	-0,467	12,050
Item 1.1.11 - Leite e derivados	1,212	-0,173	-2,716	6,216	9,728
Item 1.1.12 - Panificados	0,506	0,159	-1,800	2,950	6,079
Item 1.1.13 - Óleos e gorduras	-0,161	-0,646	0,384	5,425	17,109
Item 1.1.14 - Bebidas e infusões	-0,235	0,404	0,291	6,529	10,048
Item 1.1.15 - Enlatados e conservas	-0,847	0,500	-0,030	-0,408	0,160
Item 1.1.16 - Sal e condimentos	-0,427	1,721	0,079	4,696	8,232
Item 1.1.17 - Alimentos prontos	-1,289	0,021	0,641	-0,100	4,196
Subgrupo 1.2 - Alimentação fora do domicílio	0,866	-0,209	-0,327	4,011	10,863
Item 1.2.1 - Alimentação fora do domicílio	0,866	-0,209	-0,327	4,011	10,863

Fonte: Boletim IPC/CEPES, julho de 2011. CEPES/IEUFU - Uberlândia-MG.

O Grupo Alimentação e bebidas, no mês de maio de 2011, sofreu uma variação de **0,262%**, superior em 0,63 p.p. da taxa de 0,892% registrada no mês de abril. Com este resultado, o acumulado nos últimos doze meses ficaram em 7,241% e 1,087% neste ano.

Em Uberlândia o Grupo Alimentos e bebidas representou 33,84% do IPC/CEPES do mês de maio, sendo que o aumento de preços registrados, foram propiciados pelos produtos: Maracujá (10,68%); Manga (10,09%); Bombom (7,92%); Melancia (7,52%); Pão integral (5,65%); Sardinha em lata (5,28%); Peixe-traira (4,55%); Massa para pão de queijo (4,24%); Côco-da-baía (3,89%); Massa de tomate (3,70%); Abacate (3,46%); Amendoim (3,38%); Chocolate em barra (3,37%); Mistura para doces (3,26%) e logurte (3,03%).

O Gráfico a seguir demonstra claramente este aumento de preços em relação aos dois primeiros meses do ano, demonstra também que a evolução do IPC/CEPES traduziu, em especial, a aceleração de 3,50% para 6,62% (taxas do primeiro e segundo semestre de 2010) registrada na variação dos preços agrícolas



Fonte: Boletim IPC/CEPES, maio de 2011. CEPES/IEUFU Uberlândia-MG.

Os produtos: Mexirica-tangerina (-8,14%); Banana-prata (-7,63%); Inhame (-6,86%); Pimentão (-5,68%); Maçã (-5,58%); Tomate (-5,37%); Batata-doce (-5,16%); Abóbora (-4,73%); Bananamaçã (-4,35%); Couve (-4,18%); Laranja (-4,13%); Banana-nanica (-3,81%); Abacaxi (-3,63%); Bacalhau (-3,63%); Cenoura (-3,47%) e Pepino (-3,43%). foram os principais responsáveis para que os preços do Grupo Alimentação e bebidas não disparassem no mês de março.

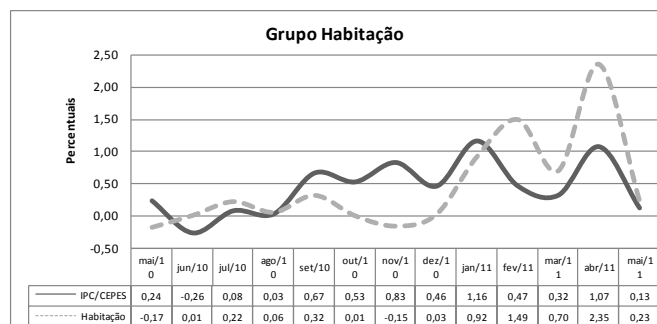
O subgrupo Alimentação fora do domicílio mantém, no acumulado anualizado, índices acima da inflação do Grupo (3,621 p.p.) e bem acima do IPC/CEPES (5,62 p.p.).

Grupo Habitação

Grupos, Subgrupos e Itens - IPC/CEPES
Comparativo das Variações Simples Mensais e Acumuladas nos Últimos 12 Meses e no Ano
julho de 2011

Mês / Ano	Variações Simples			Variações Acumuladas	
	Mês atual	Mês anterior	Mês ano anterior	em 2011	Últimos 12 meses
	julho-11	junho-11	julho-10		
Grupo 2 - Habitação	0,179	0,408	0,225	6,436	6,712
Subgrupo 2.1 - Encargos e manutenção	0,338	0,814	0,336	7,527	7,407
Item 2.1.1 - Aluguel e taxas	0,037	0,945	0,447	8,055	7,931
Item 2.1.2 - Reparos	3,134	-0,391	0,087	7,588	8,044
Item 2.1.3 - Artigos de limpeza	1,057	0,500	-0,237	4,253	3,908
Subgrupo 2.2 - Combustíveis domésticos e energia elétrica	0,002	-0,043	0,101	5,186	5,889
Item 2.2.1 - Combustíveis (domésticos)	0,005	-0,143	0,336	4,672	6,983
Item 2.2.2 - Energia elétrica residencial	0,000	0,000	0,000	5,326	5,326

Neste movimento de variações mais baixas, o Grupo 2 - Habitação apresentou, neste mês de abril/2011, uma variação média de preços na razão de 0,234%, um recuo de 2,114 ponto percentual em relação aos 2,348% verificados no movimento anterior. Esta variação, a exemplo do mês anterior, continuou sendo a segunda maior entre os nove grupos do IPC/CEPES. Dada a ponderação de 19,84%, (a segunda maior do IPC/CEPES) o Grupo marcou a segunda maior contribuição ao índice geral, com 0,0465 ponto percentual, o que resulta em uma participação relativa de 19,65%, a terceira em importância para o resultado geral.



Fonte: Boletim IPC/CEPES, maio de 2011. CEPES/IEUFU Uberlândia-MG.

Subgrupos e itens:

O subgrupo 2.1 Encargos e manutenção confirmou tendência de alta verificada anteriormente e marcou 0,491% com todos seus itens trazendo variações positivas. O item de maior influência foi Artigos de limpeza marcando uma variação superior a um ponto, com média de

1,240%. Reparos veio a seguir com 0,393% e Aluguel e taxas marcou 0,373%..

Já o subgrupo 2.2 de combustíveis domésticos e energia elétrica, que havia marcado 3,676% no movimento anterior devido a reajuste nas tarifas de energia elétrica, acabou recuando para negativos -0,051%. Devido a um pequeno recuo do item combustíveis domésticos (composto exclusivamente pelo gás de bujão) que marcou exatamente a mesma variação média do mês anterior, com -0,170%.

Com estes resultados, a variação acumulada anual do Grupo se elevou para 5,815% e continua sendo a segunda maior. Já a variação acumulada para doze meses marca 6,34%, e é a terceira maior.

Aumentos:

Condomínio	5,19
Sabão em barra	4,45
Polidor de metais	2,03
Desinfetante	1,80
Amaciante e alvejante	1,39
Lustra móveis	1,20
Desodorante ambiental	1,18
Ferramentas	0,86
Tinta	0,84
Material de eletricidade	0,84

Diminuições:

Esponja de limpeza	-0,78
Vassoura	-0,59
Lata de lixo	-0,59
Limpador com amoníaco	-0,46
Gás de bujão	-0,17

Grupo Artigos de Residência

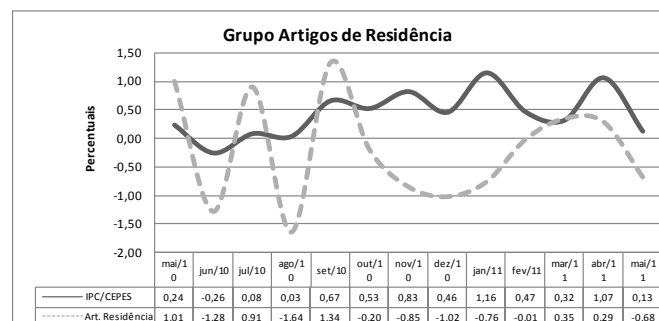
Grupos, Subgrupos e Itens - IPC/CEPES
Comparativo das Variações Simples Mensais e Acumuladas nos Últimos 12 Meses e no Ano
julho de 2011

Mês / Ano	Variações Simples			Variações Acumuladas	
	Mês atual	Mês anterior	Mês ano anterior	em 2011	Últimos 12 meses
	julho-11	junho-11	julho-10		
Grupo 3 - Artigos de Residência	-0,455	1,197	0,908	-0,070	-2,432
Subgrupo 3.1 - Móveis e utensílios	-0,146	0,489	0,223	1,508	1,415
Item 3.1.1 - Mobiliário	-0,257	0,560	0,262	2,121	1,734
Item 3.1.2 - Utensílios e enfeites	0,386	0,802	-0,069	1,455	2,278
Item 3.1.3 - Cama, mesa e banho	-0,552	-0,603	0,583	-2,236	-2,419
Subgrupo 3.2 - Aparelhos eletroeletrônicos	-0,704	1,574	1,449	-1,705	-5,739
Item 3.2.1 - Eletrodomésticos e equipamentos	0,566	2,054	1,386	1,305	-2,461
Item 3.2.2 - TV, som e informática	-2,210	1,005	1,525	-5,201	-9,568
Subgrupo 3.3 - Consertos e manutenção	0,000	2,241	0,000	6,373	6,446
Item 3.3.1 - Consertos e manutenção	0,000	2,241	0,000	6,373	6,446

Fonte: Boletim IPC/CEPES, julho de 2011. CEPES/IEUFU - Uberlândia-MG.

O Grupo 3 - Artigos de Residência marcou, neste movimento de maio 2011, uma variação média na ordem de -0,68%, a mais forte dentre as três ocorrências de grupos com deflação. Todos os subgrupos e itens apresentaram variações negativas ou zeradas.

Com sua ponderação de 7,21% (5ª entre os nove grupos), contribuiu ao índice geral com -0,0487 ponto percentual, uma participação 20,62% a segunda em relevância para o movimento geral.



Fonte: Boletim IPC/CEPES, maio de 2011. CEPES/IEUFU Uberlândia-MG.

Subgrupos e itens:

Como dito anteriormente o Grupo não apresentou nenhuma variação positiva. O maior destaque ficou com o subgrupo 3.2 de aparelhos eletroeletrônicos que marcou -1,069% e levou o Grupo aos -0,68%. O subgrupo 3.1 de móveis e utensílios marcou -0,195%. Já o subgrupo 3.3 de consertos e manutenção não apresentou nenhuma variação.

No tocante aos índices acumulados, a variação anual do grupo que já era negativa, aumentou para -0,801%. e permanece a mais baixa entre os nove grupos. Já o acumulado em doze meses também permanece negativo, aprofundando para 3,514% e continua também o mais baixo entre os nove grupos que compõem o IPC/CEPES

Aumentos:

Mamadeira	4,78
Papel alumínio	4,61
Forno de microondas	4,59
Utensílios para copa e cozinha de louça	2,22
Garrafa térmica	2,21
Filtro de água	1,64
Guardanapo de papel	1,58
Fogão	1,37
Filtro de papel	1,36
Flores naturais	1,33
Máquina de costura	1,06

Diminuições

Aparelho de som	-4,64
Filtro de água de carvão ativado	-4,17
Vídeo-cassete \ dvd player	-3,53
Relógio despertador	-3,31
Máquina de lavar roupa	-3,26
Condicionador de ar	-3,23
Freezer	-3,08
Chupeta e bico	-2,93
Pilha	-1,85
Artigos de plástico	-1,74
Liquidificador	-1,60
Vela para iluminação	-1,14
Batedeira	-1,02

Grupo Vestuário

Grupos, Subgrupos e Itens - IPC/CEPES
Comparativo das Variações Simples Mensais e Acumuladas nos Últimos 12 Meses e no Ano
julho de 2011

Mês / Ano	Variações Simples			Variações Acumuladas	
	Mês atual	Mês anterior	Mês ano anterior	em 2011	Últimos 12 meses
	julho-11	junho-11	julho-10		
Grupo 4 - Vestuário	0,184	0,045	1,021	0,273	1,255
Subgrupo 4.1 - Roupas	0,269	0,107	0,462	0,944	3,542
Item 4.1.1 - Roupas masculina	1,251	-0,061	-0,168	2,358	5,263
Item 4.1.2 - Roupas feminina	-0,500	0,668	1,135	-0,315	3,478
Item 4.1.3 - Roupas infantil	0,127	-0,514	0,280	0,948	1,331
Subgrupo 4.2 - Outros artigos de vestuário	0,058	-0,048	1,848	-0,720	-2,066
Item 4.2.1 - Calçados e acessórios	0,270	-0,083	2,235	-1,043	-3,278
Item 4.2.2 - Jóias e bijuterias	-1,261	0,000	-0,049	-1,288	-0,843
Item 4.2.3 - Tecidos e armarinho	0,257	0,124	1,596	1,951	4,402

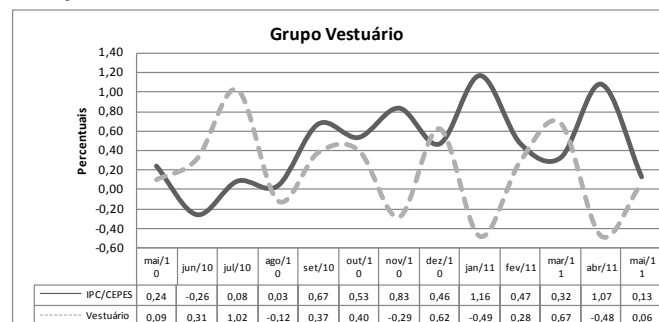
Fonte: Boletim IPC/CEPES, julho de 2011. CEPES/IEUFU - Uberlândia-MG.

O Grupo Vestuário apresentou neste mês de maio de 2011, variação positiva de 0,063% ocorrendo, assim, um aumento de 0,548 pontos percentuais em relação à variação de abril que foi de -0,485%. Esta variação é resultante de variações positivas ocorridas nos preços médios do item Roupas feminina do subgrupo Roupas, e dos itens: Jóias e bijuterias e Tecidos e armarinho do Subgrupo Outros artigos de vestuário.

Comparando a variação ocorrida em maio/2011 em relação à de maio/2010, esta foi menor em 0,032 pontos percentuais.

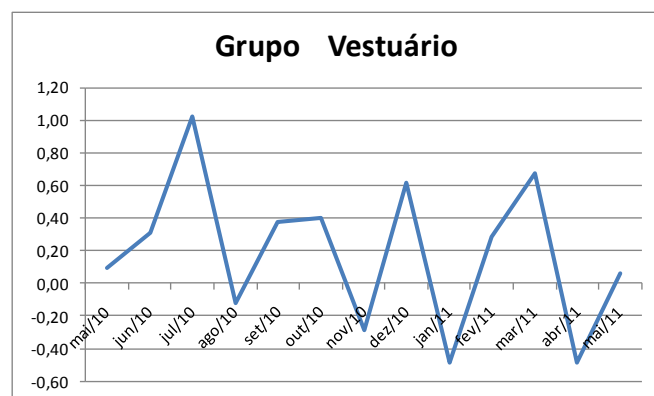
Ao longo dos últimos doze meses, junho/2010 a maio/2011, o Grupo Vestuário apresentou uma variação positiva de preços de 2,369% e o Subgrupo que apresentou a maior variação de preços foi Roupas com 4,123%. Mas os destaques ficaram por conta dos itens: Roupas Masculina (5,303%) e Tecidos e armarinhos (5,016%).

O gráfico a seguir, nos mostra a comparação da curva do IPC/CEPES, ao longo dos últimos 13 meses, em comparação com a curva do Grupo Vestuário. E como se pode observar, ao longo deste período, o índice IPC/CEPES foi superior ao índice do grupo vestuário, com exceção dos meses de junho/10, julho/10, dezembro/10 e março/11.



Fonte: Boletim IPC/CEPES, maio de 2011. CEPES/IEUFU Uberlândia-MG.

Como pode ser observado no gráfico abaixo, ao longo dos últimos 13 meses, o grupo Vestuário apresentou variações negativas de preços em seis situações: ago/10 (-0,12%); nov/10 (-0,29%); jan/11 (-0,49%) e abr/11 (-0,48%), os demais meses as variações foram positivas, sendo o destaque o mês de julho/2010, quando a variação percentual foi de 1,02%.



Fonte: Boletim IPC/CEPES, maio de 2011. CEPES/IEUFU Uberlândia-MG.

Detalhando o subgrupo Roupas verifica-se que dentre os três itens que compõem este subgrupo todos eles apresentaram variações de preços, sendo que duas variações foram negativas e uma variação positiva. Os itens que apresentaram variações negativas foram: Roupas masculina (-0,392%) e Roupas infantil (-0,031%) e o item que apresentou variação positiva foi Roupas feminina (0,015%).

Quanto ao subgrupo Outros Artigos de Vestuário dentre os seus três itens, todos eles apresentaram variações de preços, sendo que duas variações foram positivas e uma variação negativa. Os itens que apresentaram variações de preços positivas foram: Jóias e bijuterias (3,034%) e Tecidos e armarinhos (0,031%) e o

item que apresentou variação negativa foi Calçados e acessórios (-0,083%).

Quanto aos produtos que fazem parte do grupo Vestuário, destacam-se os que mais se encareceram: Bijuteria (7,61%); Meia masculina (4,61%); Roupa de banho feminina (4,15%); Lingerie infantil (3,62%); Fralda (1,78%); Paletó e lazer (1,72%); Sandália / chinelo feminino (1,24%); Sapato masculino (1,00); Roupa de banho infantil (1,00%); Lingerie (0,97%); Acortinado (0,84%); Sandália / chinelo masculino (0,52%); Camiseta masculina (0,12%) e Vestido (0,03%).

Enquanto que os que mais se baratearam foram: Cueca (-4,27%); Roupa de dormir feminina (-3,11%); Vestido infantil (-2,72%); Bolsa e carteira feminina (-1,77%); Terno (-1,74%); Sandália /chinelo infantil (-1,24%); Sapato feminino (-0,88%); Calça comprida feminina

(0,86%); Meia infantil (-0,71%); Sapato infantil (-0,70%); Armarinhos (-0,61%); Calça comprida masculina (-0,53%); Agasalho infantil (-0,26%); Jóias (-0,26%); Agasalho masculino (-0,18%) e Macacão infantil (-0,15%).

Os produtos/serviços que não apresentaram variações de preços neste mês de maio foram: Camisa masculina, Short e bermuda masculina, Aluguel de roupa masculina, Conjunto esportivo masculino, Blusa, Bermuda e short feminino, Saia, Camiseta feminina, Agasalho feminino, Meia feminina, Conjunto esportivo feminino, Calça comprida infantil, Camisa infantil, Conjunto de short e camiseta, Conjunto esportivo infantil, Short e bermuda infantil, Uniforme, Camiseta infantil, Conjunto de saia e blusa infantil, Cueca infantil, Tênis, Bolsa e carteira masculina, Relógio de pulso e Tecido.

Grupo Transportes

Grupos, Subgrupos e Itens - IPC/CEPES
Comparativo das Variações Simples Mensais e Acumuladas nos Últimos 12 Meses e no Ano
julho de 2011

Mês / Ano	Variações Simples			Variações Acumuladas	
	Mês atual	Mês anterior	Mês ano anterior	em 2011	Últimos 12 meses
	julho-11	junho-11	julho-10		
Grupo 5 - Transportes	0,523	-0,830	1,438	5,909	6,618
Subgrupo 5.1 - Transportes	0,523	-0,830	1,438	5,909	6,618
Item 5.1.1 - Transporte público	0,156	0,022	-0,003	6,490	6,550
Item 5.1.2 - Veículo próprio	-1,547	-0,406	-0,745	1,817	3,601
Item 5.1.3 - Combustíveis (veículos)	5,473	-5,545	11,690	8,970	10,997

Fonte: Boletim IPC/CEPES, julho de 2011. CEPES/IEUFU - Uberlândia-MG.

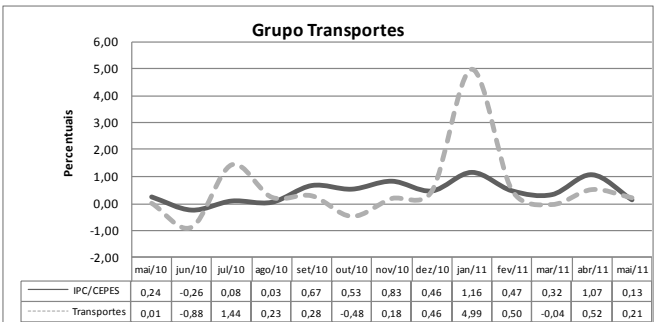
O Grupo Transportes apresentou, neste mês de maio de 2011, variação positiva de 0,210% ocorrendo, assim, um aumento de 0,726 pontos percentuais em relação à variação de abril que foi de 0,516%. Esta variação positiva é resultante de acréscimos ocorrida nos preços médios de dois dos três itens do grupo, que foram: Veículo próprio e Transporte público. Sendo que o destaque foi justamente o item Veículo próprio, que apresentou um aumento de 1,793 pontos percentuais, em relação ao mês anterior.

Comparando a variação ocorrida em maio/2011 em relação à de maio/2010, essa variação foi superior em 0,204 pontos percentuais, pois em maio/2010 a variação de preços foi de 0,006%.

Ao longo dos últimos doze meses, junho/2010 a maio/2011, o Grupo Transporte apresentou uma variação positiva de preços de 7,530% e o item que apresentou a maior variação de preços foi Combustíveis (veículos) com 16,771%.

O gráfico a seguir, nos mostra a comparação da curva do IPC/CEPES, ao longo do último 13 meses, em comparação com a curva anual do Grupo Transporte. E como se pode observar, ao

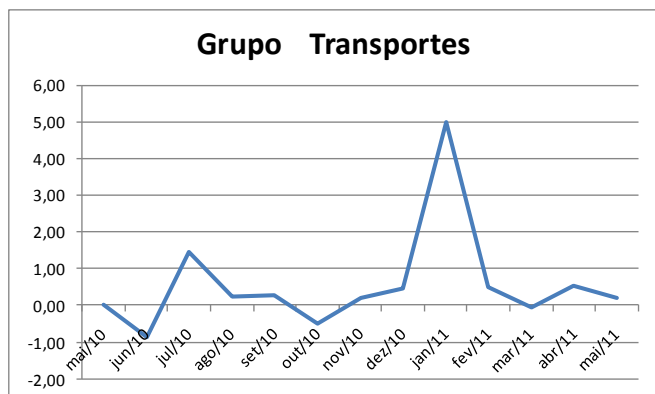
longo do ano, o índice IPC/CEPES foi superior ao índice do grupo vestuário, com exceções dos meses de: julho/10, agosto/10, janeiro/11, fevereiro/11 e maio/11.



Fonte: Boletim IPC/CEPES, maio de 2011. CEPES/IEUFU Uberlândia-MG.

Como pode ser identificado no gráfico a seguir, ao longo dos últimos 13 meses, o grupo Transporte apresentou variações negativas de preços em três situações: jun/10 (-0,88%), out/10 (-0,48) e mar/11 (-0,04%), nos demais meses as variações foram positivas, sendo o destaque o

mês de janeiro/2011, quando a variação percentual foi de 4,99%.



Fonte: Boletim IPC/CEPES, maio de 2011. CEPES/IEUFU Uberlândia-MG.

Dos sete produtos e/ou serviços que compõem o item Transporte público, dois sofreram variações de preços, sendo as duas variações positivas, e os demais produtos não apresentaram variações de preços. Os produtos/serviços que apresentaram aumentos foram: Ônibus intermunicipal (0,22%) e Avião (0,29%). E os produtos/serviços que não apresentaram variações de preços são: Ônibus urbano, Táxi, Ônibus interestadual, Transporte escolar e Ônibus Internacional.

Dentre os catorze produtos e/ou serviços que compõem o item Veículo próprio, dez sofreram variações de preços, sendo cinco variações positivas e cinco variações negativas. Os que sofreram variações positivas foram: Pintura de veículo (4,40%); Automóvel usado (4,24%); Motocicleta (0,50%); Conserto de automóveis (0,28%) e Automóvel novo (0,05%).

Em contrapartida os produtos/serviços que apresentaram reduções de preços foram: Acessórios e peças de automóveis (-1,09%); Óleo (-1,04%); Pneu e câmara de ar (-0,65%); Som para veículo (-0,38%) e Seguro voluntário de veículos (-0,32%). E os produtos que não apresentaram variações de preços foram: Emplacamento e licença, Lubrificação e lavagem, Estacionamento, e Camioneta.

Quanto ao terceiro item deste grupo, Combustíveis (veículos), dos três produtos e/ou serviços que compõem o item, todos sofreram variações de preços, sendo as três variações negativas. Essas variações negativas foram: Álcool (-10,67%); Gasolina (-0,48%); e Óleo diesel (-0,06%)

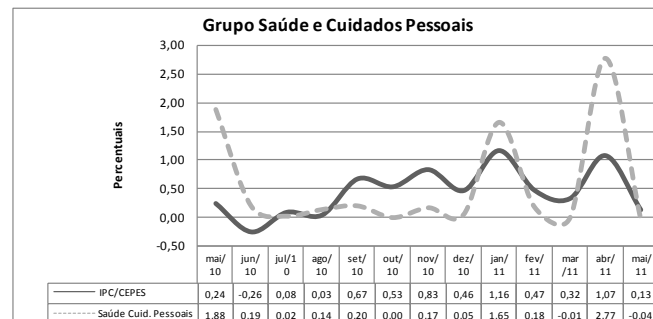
Grupo Saúde e Cuidados Pessoais

Grupos, Subgrupos e Itens - IPC/CEPES
Comparativo das Variações Simples Mensais e Acumuladas nos Últimos 12 Meses e no Ano
julho de 2011

Mês / Ano	Variações Simples			Variações Acumuladas	
	Mês atual	Mês anterior	Mês ano anterior	em 2011	Últimos 12 meses
	julho-11	junho-11	julho-10		
Grupo 6 - Saúde e Cuidados Pessoais	0,496	0,371	0,021	5,511	6,093
Subgrupo 6.1 - Produtos farmacêuticos e Ópticos	0,005	0,268	-0,024	4,846	4,988
Item 6.1.1 - Produtos farmacêuticos	0,000	0,302	0,063	5,172	5,263
Item 6.1.2 - Óculos e lentes	0,116	-0,433	-1,843	-1,881	-0,755
Subgrupo 6.2 - Serviços de saúde	0,362	0,819	0,032	12,638	13,256
Item 6.2.1 - Serviços médicos e dentários	1,031	2,332	0,000	16,859	18,550
Item 6.2.2 - Serviços laboratoriais e hospitalares	0,000	0,000	0,352	-0,033	0,419
Item 6.2.3 - Plano de saúde	0,000	0,000	0,000	12,000	12,000
Subgrupo 6.3 - Cuidados pessoais	1,432	0,231	0,089	1,585	2,874
Item 6.3.1 - Higiene pessoal	1,432	0,231	0,089	1,585	2,874

Fonte: Boletim IPC/CEPES, julho de 2011. CEPES/IEUFU - Uberlândia-MG.

O Grupo 6 - Saúde e Cuidados Pessoais, que acompanha a variação de preços de medicamentos, produtos ópticos, serviços de saúde e de cuidados pessoais, apresentou, neste mês de maio/2011, uma variação média em seus preços, na razão de -0,038%. Dada sua ponderação de 8,99% (4ª. maior), o Grupo contribuiu com 0,0034 ponto percentual ao resultado final do IPC/CEPES, uma participação relativa de 1,44%, a penúltima em significância.



Fonte: Boletim IPC/CEPES, maio de 2011. CEPES/IEUFU Uberlândia-MG.

Subgrupos e itens

Os subgrupo apresentaram comportamentos distintos, o subgrupo 6.2 de serviços de saúde marcou positivos 0,282% e o 6.3 de cuidados pessoais apresentou percentual próximo, só que negativo em -0,276%. Como a ponderação do subgrupo 6.3 é maior (2,63% contra 1,85%) o grupo apresentou tendência negativa. Já o grupo 6.1, o de maior ponderação (4,51%) apresentou uma pequena variação negativa de -0,030% e reforçou a baixa do Grupo.

Com estes resultados, temos a seguinte situação no que tange às variações acumuladas: Para o ano, a variação acumulada baixou um pouco para 4,602% mas continua a terceira maior. Para os últimos doze meses que apontam melhor a tendência do Grupo, a variação acumulada diminuiu para 5,406% e é agora a quarta entre os nove grupos do do IPC/CEPES

Aumentos:

Médico	4,26
Artigo de maquiagem	1,42
Óculos sem grau	0,94
Perfume	0,64
Creme e fio dental	0,31
Talco	0,29
Lâmina de barbear	0,26
Antialérgico e broncodilatador	0,02
Creme para pele e bronzeador	0,01

Diminuições:

Produto para limpeza de pele	-4,99
Papel higiênico	-1,92
Produtos para cabelo	-1,53
Armação de óculos	-1,52
Absorvente higiênico	-1,17
Lente de grau	-0,64
Produto para unhas	-0,49
Desodorante	-0,17
Sabonete	-0,16

Grupo Despesas Pessoais

Grupos, Subgrupos e Itens - IPC/CEPES
Comparativo das Variações Simples Mensais e Acumuladas nos Últimos 12 Meses e no Ano
julho de 2011

Mês / Ano	Variações Simples			Variações Acumuladas	
	Mês atual	Mês anterior	Mês ano anterior	em 2011	Últimos 12 meses
	julho-11	junho-11	julho-10		
Grupo 7 - Despesas Pessoais	-0,129	-0,052	0,024	3,316	4,010
Subgrupo 7.1 - Serviços pessoais	0,092	-0,003	0,071	4,998	5,366
<i>Item 7.1.1 - Serviços pessoais</i>	0,092	-0,003	0,071	4,998	5,366
Subgrupo 7.2 - Recreação, fumo e filmes	-0,254	-0,080	-0,003	2,346	3,218
<i>Item 7.2.1 - Recreação</i>	-0,479	-0,143	0,068	0,129	1,558
<i>Item 7.2.2 - Fumo</i>	0,000	0,000	0,000	5,434	5,711
<i>Item 7.2.3 - Fotografia e filmagem</i>	-0,027	-0,100	-0,786	-0,232	-0,491

Fonte: Boletim IPC/CEPES, julho de 2011. CEPES/IEUFU - Uberlândia-MG.

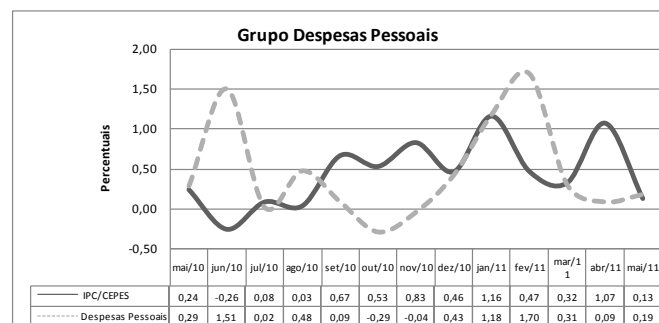
O Grupo 7 – Despesas Pessoais, que engloba serviços como cabeleireira, manicure, barbearia, itens de lazer, instrumentos musicais, fotografia e também fumo, fechou o movimento de maio de 2011, com uma variação média positiva na ordem de 0,185%, a quinta maior variação entre os nove grupos do IPC/CEPES.

Com sua ponderação de 6,17% (a sexta maior do IPC/CEPES), Despesas Pessoais contribuiu ao movimento geral com 0,0114 ponto percentual o que resultou em uma participação relativa de 4,83%, a quinta em importância.

Subgrupos e itens

Os dois subgrupos apresentaram comportamentos opostos neste movimento. Mais que isso, inverteram as tendências do movimento anterior. O subgrupo 7.1 de serviços pessoais marcou variação negativa de -0,460% e o 7.2 de recreação, fumo e filmes sofreu um aumento médio na razão de 0,550%. Além da variação, superior, a maior ponderação do subgrupo 7.2 (3,94% contra 2,23%) definiram a variação positiva do Grupo

Com esses valores, as variações acumuladas têm a seguinte configuração: a variação acumulada anual marca 3,503% e permanece a quarta maior. Já a variação acumulada em doze meses marca agora 5,795%, também a quarta maior.



Fonte: Boletim IPC/CEPES, maio de 2011. CEPES/IEUFU Uberlândia-MG.

Aumentos:

Tinturaria e lavanderia	4,57
Bicicleta	3,37
Boite, danceteria e discoteca	1,97
Disco/dvd diversos	1,39
Revelação e cópia	1,00
Conselho de classe	0,76
Serviço bancário	0,49
Cigarro	0,45
Material esportivo	0,42
Brinquedos	0,33

Diminuições:

Filme dvd gravado	-3,32
Depilação	-2,13
Cabeleireiro	-2,03
Alimento para cães	-2,01
Máquina fotográfica	-0,44
Instrumento musical	-0,33
Costureira	-0,11
Fita de video/dvd virgem	-0,05

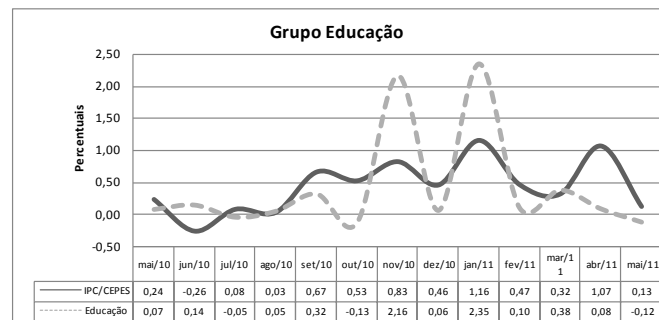
Grupo Educação

Grupos, Subgrupos e Itens - IPC/CEPES
Comparativo das Variações Simples Mensais e Acumuladas nos Últimos 12 Meses e no Ano
julho de 2011

Mês / Ano	Variações Simples			Variações Acumuladas	
	Mês atual	Mês anterior	Mês ano anterior	em 2011	Últimos 12 meses
	julho-11	junho-11	julho-10		
Grupo 8 - Educação	-1,370	0,166	-0,047	1,553	4,053
Subgrupo 8.1 - Educação	-1,370	0,166	-0,047	1,553	4,053
Item 8.1.1 - Cursos	-1,819	0,000	0,000	1,370	4,369
Item 8.1.2 - Leitura	0,109	0,172	-0,297	2,498	3,223
Item 8.1.3 - Papelaria	-0,354	1,331	-0,011	1,317	2,749

Fonte: Boletim IPC/CEPES, julho de 2011. CEPES/IEUFU - Uberlândia-MG.

O Grupo Educação apresentou, neste mês de maio de 2011, variação negativa de -0,123% ocorrendo, assim, uma diminuição de 0,207 pontos percentuais em relação à variação de abril que foi de 0,084%. Esta variação é resultante de reduções nos preços médios ocorridos em um dos três itens do grupo, que foi Papelaria. Sendo que o destaque foi o próprio item Papelaria, que apresentou redução, em relação ao mês anterior na ordem de -1,291%.



Fonte: Boletim IPC/CEPES, maio de 2011. CEPES/IEUFU Uberlândia-MG.

Comparando a variação ocorrida em maio/2011 em relação à de maio/2010, essa variação negativa foi inferior em 0,198 pontos percentuais, pois em maio/2010 houve um aumento nos preços do Grupo Educação da ordem de 0,075%.

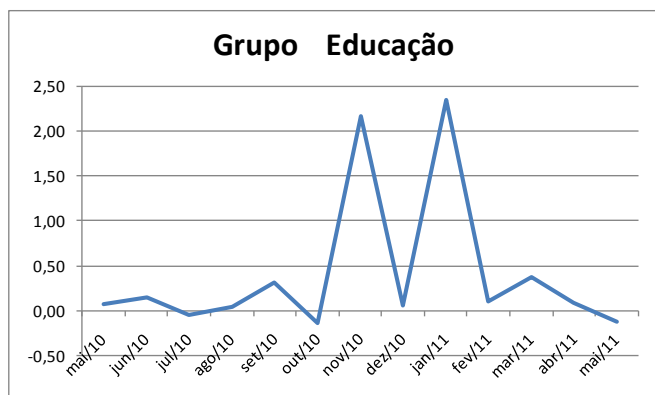
Ao longo dos últimos doze meses, junho/2010 a maio/2011, o Grupo Educação apresentou uma

variação acumulada de 5,425%. E o item que mais sofreu majoração de preços foi Cursos (6,302%).

O gráfico a anterior, nos mostra a comparação da curva do IPC/CEPES, ao longo dos último 13 meses, em comparação com a curva do Grupo Educação. E como se pode observar, ao longo do período, o índice IPC/CEPES foi superior ao índice do grupo vestuário, nos seguintes meses: junho/10, agosto/10, novembro/10, janeiro/11 e março/11.

Como pode ser observado no gráfico a seguir, ao longo dos últimos 13 meses, o grupo Educação apresentou variações negativas de preços em três situações: jul/10 (-0,05%), out/10 (-0,13%) e mai/11 (-0,12%), nos demais meses as variações foram positivas, sendo os destaques os meses de novembro/10 (2,16%) e janeiro/11 (2,35%), sendo que estes dois aumentos representam uma variação percentual acumulada de 4,45%.

Dentre os três itens deste grupo, dois deles apresentaram variações de preços, sendo uma variação positiva e a outra negativa. O item que apresentou variação de preços positiva foi Leitura (0,077%) e o item que apresentou variação de preços negativa foi Papelaria (-1,291%).



Fonte: Boletim IPC/CEPES, maio de 2011. CEPES/IEUFU Uberlândia-MG.

Dos oito produtos e/ou serviços que compõem o item Cursos, nenhum sofreu variação de preço. Os produtos/serviços que não apresentaram variações de preços são: Curso pré-escolar, Curso pré-escolar, Curso terceiro grau, Cursos

diversos, Curso segundo grau, Livro didático, Livro e revista técnica e Creche.

Dentre os quatro produtos e/ou serviços que compõem o item Leitura, apenas um sofreu variação de preços, sendo esta variação positiva. O produto que apresentou variação positiva foi Revista não técnica (0,31%). Os produtos/serviços que não apresentaram variações de preços foram: Jornal diário, Livro não didático e Assinatura de jornal.

Quanto ao terceiro item deste grupo, Papelaria, dos três produtos e/ou serviços que compõem o item, apenas um apresentou variação de preço e esta variação de preços foi negativa. O produto que apresentou variação de preços negativa foi Artigo de papelaria (-2,91%). Os produtos/serviços que não apresentaram variações de preços foram: Caderno escolar e Fotocópia.

Grupo Comunicação

Grupos, Subgrupos e Itens - IPC/CEPES
Comparativo das Variações Simples Mensais e Acumuladas nos Últimos 12 Meses e no Ano
julho de 2011

Mês / Ano	Variações Simples			Variações Acumuladas	
	Mês atual	Mês anterior	Mês ano anterior	em 2011	Últimos 12 meses
	julho-11	junho-11	julho-10		
Grupo 9 - Comunicação	-0,006	-0,100	-0,012	0,150	0,135
Subgrupo 9.1 - Comunicação	-0,006	-0,100	-0,012	0,150	0,135
Item 9.1.1 - Comunicação	-0,006	-0,100	-0,012	0,150	0,135

Fonte: Boletim IPC/CEPES, julho de 2011. CEPES/IEUFU - Uberlândia-MG.

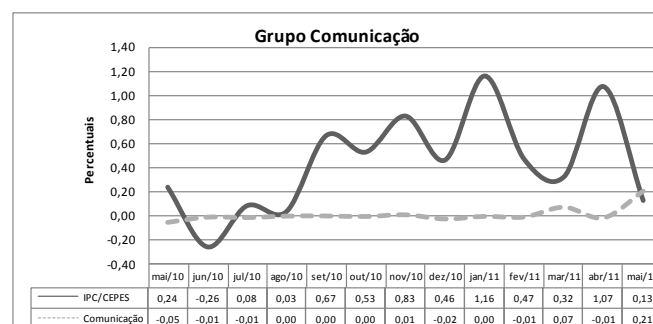
O Grupo Comunicação apresentou, neste mês de maio de 2011, variação positiva de 0,206% ocorrendo, assim, uma elevação de 0,220 pontos percentuais em relação à variação de abril que foi de -0,014%.

Comparando a variação ocorrida em maio/2011 em relação à de maio/2010, a do presente ano foi maior em 0,258 pontos percentuais, pois em maio/2010 a variação nos preços foi de -0,052%.

Nos últimos doze meses, junho/2010 a maio/2011, o Grupo Comunicação apresentou uma variação acumulada de 0,221 pontos percentuais.

No ano de 2011, o Grupo Comunicação apresentou uma variação positiva de preços de 0,257%.

O gráfico a seguir, nos mostra a comparação da curva do IPC/CEPES, ao longo dos último 13 meses, em comparação com a curva do Grupo Educação. E como se pode observar, ao longo do período, o índice IPC/CEPES foi superior ao índice do grupo vestuário, com exceção dos meses de: junho/10 e maio/11.



Fonte: Boletim IPC/CEPES, maio de 2011. CEPES/IEUFU Uberlândia-MG.

Como pode ser visualizado no próximo gráfico, ao longo dos últimos 13 meses, o grupo Comunicação apresentou variações negativas de preços em seis situações: mai/10 (-0,05%), jun/2010 (-0,01%), jul/2010 (-0,01%), dez/10 (-0,02%), fev/11 (-0,01%) e abr/11 (-0,01%). Em outros quatro meses, ago/10, set/10, out/10 e jan/11, não houve variações de preços. Nos demais meses as variações foram positivas, sendo o destaque o mês de maio/2011, quando a variação percentual foi de 0,21%.



Fonte: Boletim IPC/CEPES, maio de 2011. CEPES/IEUFU Uberlândia-MG.

Neste mês de maio/2011, dos seis produtos/serviços que compõem o grupo Comunicação, três produtos/serviços apresentaram variações de preços. Sendo duas variações positivas e uma variação negativa. Os produtos/serviços que apresentaram variações de preços positivas foram: Telefone celular (4,21%) e Telefone fixo (0,002%), e o produto/serviço que apresentou variação de preços negativa foi Aparelho telefônico (-0,84%).

Os produtos/serviços que compõem o item Comunicação e que não apresentaram variações de preços são: Telefone público, TV a cabo e Postagem de cartas (EBCT).

Produtos e Serviços com Maior Variação de Preços

Índice de Preços ao Consumidor de Uberlândia - IPC/CEPES Produtos e serviços com maior variação de preços (julho / 2011)

Produtos e Serviços que mais encareceram	
MARACUJÁ	10,68%
MANGA	10,09%
BOMBOM	7,92%
BIJUTERIA	7,61%
MELANCIA	7,52%
PÃO INTEGRAL	5,65%
SARDINHA EM LATA	5,28%
CONDOMÍNIO	5,19%
MAMADEIRA	4,78%
PAPEL ALUMÍNIO	4,61%
MEIA MASCULINA	4,61%
FORNO DE MICROONDAS	4,59%
TINTURARIA E LAVANDERIA	4,57%

Produtos e Serviços que mais baratearam	
ÁLCOOL	-10,67%
MEXIRICA - TANGERINA	-8,14%
BANANA - PRATA	-7,63%
INHAME	-6,86%
PIMENTÃO	-5,68%
MAÇÃ	-5,58%
TOMATE	-5,37%
BATATA-DOCE	-5,16%
PRODUTO PARA LIMPEZA DE PELE	-4,99%
ABÓBORA	-4,73%
APARELHO DE SOM	-4,64%
BANANA - MAÇÃ	-4,35%
CUECA	-4,27%

Fonte: Boletim IPC/CEPES, julho de 2011. CEPES/IEUFU: Uberlândia-MG.

Cesta Básica

Cesta Básica em Uberlândia

Comparativo das Variações Simples Mensais e Acumuladas nos Últimos 12 Meses e no Ano

julho - 2011

Produtos	Quantidade	Variações Simples			Variações Acumuladas		
		Mês atual	Mês anterior	Mês ano anterior	Simples	Acumulada no ano	Acumulado últimos 12 meses
		julho-11	junho-11	julho-10			
Arroz	3,0 Kg	R\$ 5,21	R\$ 5,27	R\$ 5,73	-0,99%	-8,48%	-8,97%
Feijão	4,5 Kg	R\$ 15,09	R\$ 14,90	R\$ 16,45	1,27%	-14,71%	-8,28%
Far. de Trigo	1,5 Kg	R\$ 2,60	R\$ 2,63	R\$ 2,33	-1,39%	3,19%	11,59%
Batata	6,0 Kg	R\$ 12,41	R\$ 12,86	R\$ 15,93	-3,45%	2,70%	-22,10%
Tomate	9,0 Kg	R\$ 29,84	R\$ 33,30	R\$ 25,82	-10,40%	43,19%	15,54%
Açúcar	3,0 Kg	R\$ 5,15	R\$ 5,32	R\$ 3,82	-3,18%	-7,41%	34,92%
Banana	7,5 Dz	R\$ 21,02	R\$ 20,37	R\$ 16,19	3,19%	-22,74%	29,87%
Carne	6,0 Kg	R\$ 67,90	R\$ 69,19	R\$ 57,99	-1,87%	-6,29%	17,08%
Leite	7,5 Lt	R\$ 15,19	R\$ 14,99	R\$ 13,21	1,29%	10,18%	14,99%
Pão	6,0 Kg	R\$ 37,53	R\$ 37,52	R\$ 34,06	0,03%	4,76%	10,18%
Óleo	1,0 Lt	R\$ 2,85	R\$ 2,87	R\$ 2,25	-0,68%	6,17%	26,35%
Margarina	0,75 Kg	R\$ 4,77	R\$ 4,75	R\$ 4,28	0,38%	6,16%	11,47%
Café	0,6 Kg	R\$ 7,64	R\$ 7,69	R\$ 6,37	-0,77%	11,12%	19,80%
Valor da Cesta Básica		R\$ 227,19	R\$ 231,67	R\$ 204,44	-1,93%	-0,25%	11,13%

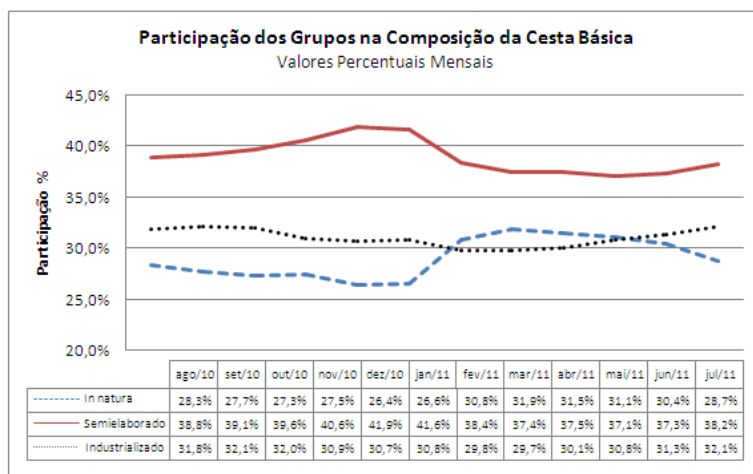
Fonte: Boletim IPC/CEPES, julho de 2011. CEPES/IEUFU - Uberlândia-MG.

Neste mês de maio, o preço total da Cesta Básica sofreu uma variação de -0,83%, ficando 1,16 p.p. inferior aos 0,23% apurados em abril. Com essa taxa o acumulado nos últimos doze meses ficaram em 7,94%.

Como pode ser percebido no Quadro acima, o valor da Cesta Básica passou de R\$ 239,61 para R\$ 237,63 neste mês e, dentre os treze produtos de gêneros alimentícios que a

compõem, sete registraram deflação: Açúcar (-0,11%); Carne (-0,13%); Feijão (-0,90%); Farinha de Trigo (-1,07%); Arroz (-2,07%); Tomate (-3,60%); Banana (-4,10%).

Os produtos responsáveis pelas maiores variações foram Margarina (1,86%); Café (0,96%); Pão (0,94%); Leite (0,64%); Óleo (0,56%); Batata (0,31%).



Fonte: Boletim IPC/CEPES, julho de 2011. CEPES/IEUFU - Uberlândia-MG.

NOTA: Grupo dos produtos In natura composto por Batata, Tomate e Bananas;

Grupo dos Semielaborados Arroz, Feijão e Carne;

Grupo dos Industrializados: Açúcar, Farinha de Trigo, Leite, Pão, Óleo, Margarina e Café.

Cesta Básica (CB) e Salário Mínimo Líquido (SML) em Uberlândia – MG
agosto - 2010 a julho - 2011

Mês/Ano	Cesta Básica		Salário Mínimo Líquido		Variação acumulada nos últimos 12 meses		C.B./S.M.L.
	Valor	Variação	Valor	Variação	C.B.	S.M.L.	
ago/10	R\$ 204,38	-0,03%	R\$ 469,20	0,00%	4,25%	0,00%	43,56%
set/10	R\$ 208,46	1,99%	R\$ 469,20	0,00%	5,18%	0,00%	44,43%
out/10	R\$ 221,50	6,26%	R\$ 469,20	0,00%	12,77%	0,00%	47,21%
nov/10	R\$ 226,34	2,19%	R\$ 469,20	0,00%	12,97%	0,00%	48,24%
dez/10	R\$ 228,05	0,75%	R\$ 469,20	0,00%	10,86%	0,00%	48,60%
jan/11	R\$ 236,78	3,83%	R\$ 496,80	5,88%	14,49%	5,88%	47,66%
fev/11	R\$ 238,79	0,85%	R\$ 496,80	0,00%	14,09%	0,00%	48,07%
mar/11	R\$ 239,06	0,11%	R\$ 496,80	0,00%	11,14%	0,00%	48,12%
abr/11	R\$ 239,61	0,23%	R\$ 496,80	0,00%	9,24%	0,00%	48,23%
mai/11	R\$ 237,63	-0,83%	R\$ 496,80	0,00%	7,94%	0,00%	47,83%
jun/11	R\$ 231,67	-2,51%	R\$ 496,80	0,00%	9,85%	0,00%	46,63%
jul/11	R\$ 227,19	-1,93%	R\$ 496,80	0,00%	11,13%	0,00%	45,73%

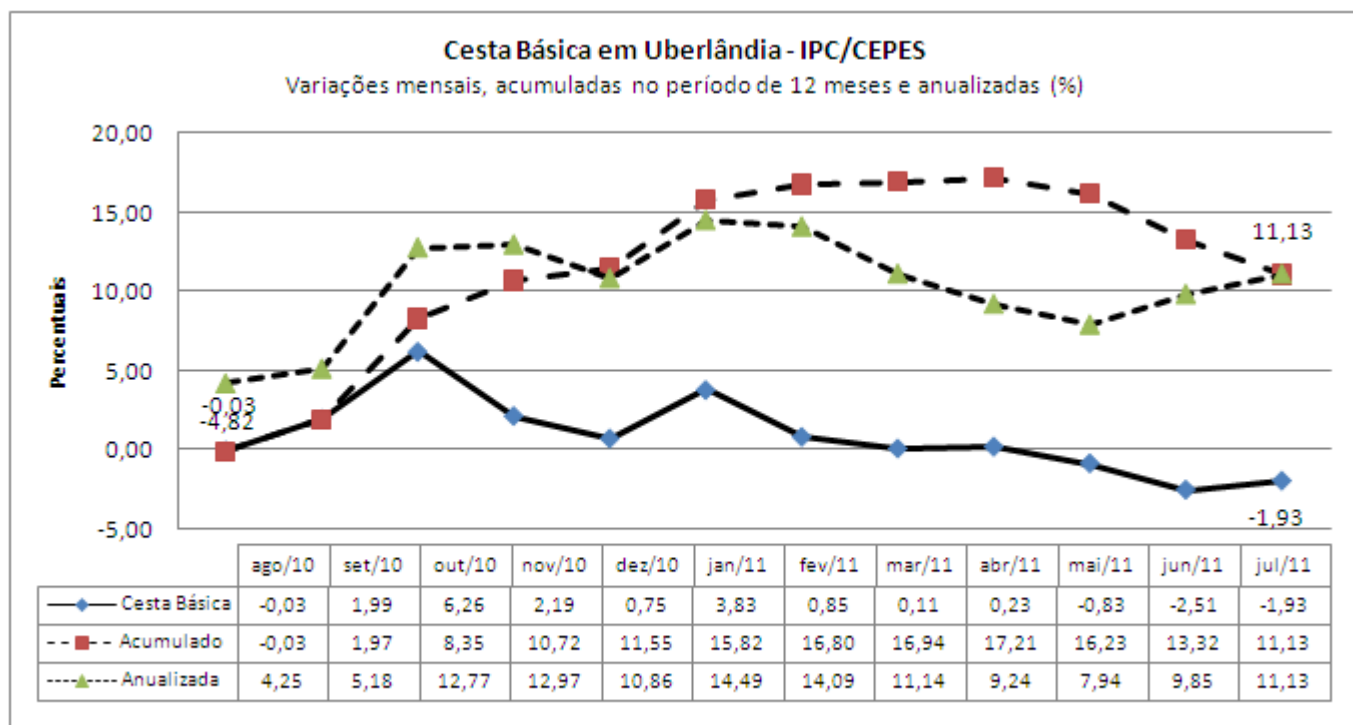
Fonte: Boletim IPC/CEPES, julho de 2011. CEPES/IEUFU - Uberlândia-MG.

Em 1º de janeiro de 2011 o Salário Mínimo no país passou a valer R\$ 540,00 (Medida Provisória 516/2010, publicado no Diário Oficial em 31/12/2010), com um reajuste nominal de 5,88%.

Quando se considera a relação da Cesta Básica com o Salário Mínimo, verifica-se que, no mês de abril, mesmo com o reajuste nominal de 5,88%, o trabalhador local que

recebeu um salário mínimo líquido de R\$ 496,80, passou a utilizar 47,83% desse para adquirir os produtos da Cesta Básica, comprometendo parte significativa da renda com a alimentação.

Nos últimos doze meses a Cesta Básica acumula uma inflação de 7,94%, conforme Gráfico abaixo.



Fonte: Boletim IPC/CEPES, julho de 2011. CEPES/IEUFU - Uberlândia-MG.

Horas Trabalhadas

Número de horas trabalhadas para aquisição da Cesta Básica, como parte do tempo de trabalho utilizado na obtenção do Salário Mínimo (220 horas mensais)

agosto - 2010 a julho - 2011

Mês/Ano	Tempo de Trabalho		Variações	
	Horas	Minutos	Acum. últimos 12 meses	Simples
ago/10	88 h	9 m	4,25%	-0,03%
set/10	89 h	54 m	5,18%	1,99%
out/10	95 h	34 m	12,77%	6,26%
nov/10	97 h	37 m	12,97%	2,19%
dez/10	98 h	21 m	10,86%	0,75%
jan/11	96 h	21 m	14,49%	3,83%
fev/11	97 h	18 m	14,09%	0,85%
mar/11	96 h	30 m	11,14%	0,11%
abr/11	96 h	44 m	9,24%	0,23%
mai/11	95 h	55 m	7,94%	-0,83%
jun/11	93 h	30 m	9,85%	-2,51%
jul/11	91 h	44 m	11,13%	-1,93%

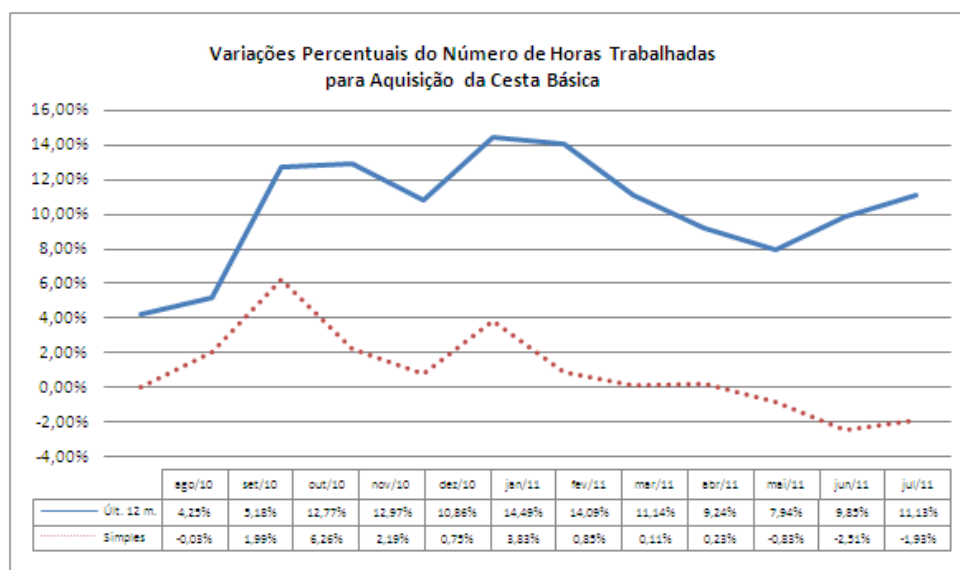
Fonte: Boletim IPC/CEPES, julho de 2011. CEPES/IEUFU - Uberlândia-MG.

O trabalhador uberlandense que recebe salário mínimo precisou cumprir, em maio, uma jornada superior do que a necessária em abril para a compra dos mesmos produtos alimentícios: 96 horas e 30 minutos, contra 95 horas e 55 minutos.

Quando a comparação é feita com junho de 2010, a jornada atual é maior, pois naquele

mês correspondia a 90 horas e 58 minutos, conforme demonstra o quadro acima.

O aumento da variação do número de horas trabalhadas acumuladas nos últimos doze meses (próximo a duas horas), agravou a situação do trabalhador, que receba apenas um S.M.L., em Uberlândia, pois este utilizar um grande percentual de horas para adquirir os produtos da Cesta Básica (47,83%).



Fonte: Boletim IPC/CEPES, julho de 2011. CEPES/IEUFU - Uberlândia-MG.

Salário Mínimo Necessário

O Salário Mínimo, de acordo com o preceito constitucional, é o salário mínimo fixado em lei, nacionalmente unificado, capaz de atender às necessidades vitais básicas do trabalhador e às de sua família, como moradia, alimentação, educação, saúde, lazer, vestuário, higiene, transporte e previdência social, reajustado periodicamente, de modo a preservar o poder aquisitivo, vedado sua vinculação para qualquer fim (Constituição da República Federativa do Brasil, capítulo II, Dos Direitos Sociais, artigo 7º, inciso IV). Assim, o Salário Mínimo Necessário (S.M.N.) é calculado tomando-se como referência o valor da Cesta Básica ajustado para uma família constituída por 2 adultos e 2 crianças (ou três adultos), considerando os gastos com outros itens de

despesa (Educação, Saúde, Transporte, Vestuário, etc.), de acordo com procedimento adotado pelo DIEESE.

No mês de maio de 2011, o S.M.N. apresentou variação negativa de % em relação ao mês anterior, passando de R\$ 2.357,23 para R\$ 2.357,69. Com esta variação, a taxa acumulada nos últimos doze meses reduziu para 7,94%. Dessa forma, o valor do Salário Mínimo Líquido de R\$ 496,80 passou a corresponder a um percentual de 21,25% do valor do S.M.N. e, mesmo tendo sido reajustado em 5,88%, em janeiro/2011, continua mantendo uma significativa distância do valor necessário à sobrevivência das famílias uberlandenses em relação ao valor oficial.

Salário Mínimo Necessário (SMN) e Salário Mínimo Líquido (SML) em Uberlândia-MG

agosto - 2010 a julho - 2011

Mês/Ano	Salário Mínimo Necessário		Salário Mínimo Líquido		Variação acumulada nos últimos 12 meses		S.M.N./S.M.L.
	Valor	Variação	Valor	Variação	C.B.	S.M.L.	
ago/10	R\$ 2.010,63	-0,03%	R\$ 469,20	0,00%	4,25%	0,00%	23,34%
set/10	R\$ 2.050,74	1,99%	R\$ 469,20	0,00%	5,18%	0,00%	22,88%
out/10	R\$ 2.179,08	6,26%	R\$ 469,20	0,00%	12,77%	0,00%	21,53%
nov/10	R\$ 2.226,71	2,19%	R\$ 469,20	0,00%	12,97%	0,00%	21,07%
dez/10	R\$ 2.243,46	0,75%	R\$ 469,20	0,00%	10,86%	0,00%	20,91%
jan/11	R\$ 2.329,39	3,83%	R\$ 496,80	5,88%	14,49%	5,88%	21,33%
fev/11	R\$ 2.349,15	0,85%	R\$ 496,80	0,00%	14,09%	0,00%	21,15%
mar/11	R\$ 2.351,84	0,11%	R\$ 496,80	0,00%	11,14%	0,00%	21,12%
abr/11	R\$ 2.357,23	0,23%	R\$ 496,80	0,00%	9,24%	0,00%	21,08%
mai/11	R\$ 2.337,69	-0,83%	R\$ 496,80	0,00%	7,94%	0,00%	21,25%
jun/11	R\$ 2.279,09	-2,51%	R\$ 496,80	0,00%	9,85%	0,00%	21,80%
jul/11	R\$ 2.235,01	-1,93%	R\$ 496,80	0,00%	11,13%	0,00%	22,23%

Fonte: Boletim IPC/CEPES, julho de 2011. CEPES/IEUFU - Uberlândia-MG.

Cesta de Consumo Familiar

O valor da cesta, em maio de 2011, foi de R\$ 782,12, registrando um acréscimo de -2,79% em relação ao mês anterior, que foi de R\$ 760,91.

Composta por 45 produtos, distribuídos entre itens de produtos alimentares (produtos *in natura*, produtos de elaboração primária, e produtos industrializados), limpeza doméstica, higiene pessoal e outros produtos de utilidade doméstica, a Cesta de Consumo Familiar é calculada para atender às necessidades de uma família padrão (dois adultos e duas crianças), com rendimento de um a oito salários mínimos.

No que se refere ao item alimentação, apurou-se que, neste mês, o custo foi de R\$ 688,13 o que significa que as famílias comprometeram aproximadamente 87,98% do valor da cesta com a compra de produtos de alimentação, restando 12,02% para os demais itens: limpeza doméstica, higiene pessoal e outros.

Quando são comparados os valores do Salário Mínimo Oficial (R\$ 540,00) e da Cesta de Consumo Familiar (R\$ 782,12), percebe-se que parcela significativa da renda das famílias é usada para a aquisição da Cesta de Consumo Familiar, pois a relação SMO/CCF é de 69,04%.

Cesta Consumo Familiar e Salário Mínimo Oficial para o Município de Uberlândia - MG, variações mensais, variação acumulada e participação relativa SMO / CCF. agosto de 2010 a julho de 2011 - (Valores em Reais)

Mês/Ano	Cesta Consumo Familiar (C.C.F)			Salário Mínimo Oficial (S.M.O)			SMO / CCF	
	C.C.F. (em R\$)	Variação		S.M.O (em R\$)	Variação		SMO/CCF (em %)	Evolução relação SMO/CCF (jan/10=100%)
		%	Acumulada (jul/10=100%)		%	Acumulada		
ago/10	699,67	0,30	0,30	510,00	0,00	9,68	72,89%	-0,68%
set/10	715,36	2,24	2,55	510,00	0,00	9,68	71,29%	-2,86%
out/10	735,16	2,77	5,39	510,00	0,00	9,68	69,37%	-5,48%
nov/10	755,68	2,79	8,33	510,00	0,00	9,68	67,49%	-8,05%
dez/10	761,79	0,81	9,21	510,00	0,00	9,68	66,95%	-8,78%
jan/11	760,91	-0,12	9,08	540,00	5,88	5,88	70,97%	-3,31%
fev/11	762,31	0,18	9,28	540,00	0,00	5,88	70,84%	0,63%
mar/11	769,79	0,98	10,36	540,00	0,00	5,88	70,15%	-0,36%
abr/11	760,91	-1,15	9,08	540,00	0,00	5,88	70,97%	0,82%
mai/11	782,12	2,79	12,12	540,00	0,00	5,88	69,04%	-1,98%
jun/11	776,84	-0,68	11,37	540,00	0,00	5,88	69,51%	-1,25%
jul/11	770,99	-0,75	10,53	540,00	0,00	5,88	70,04%	-0,52%

Fonte: Boletim IPC/CEPES, julho de 2011. CEPES/IEUFU: Uberlândia-MG.

IPC/CEPES – EQUIPE DE ELABORAÇÃO:

Economistas: André Luiz Teles Rodrigues (Coordenador), Carlos José Diniz (Gerente), José Wagner Vieira (Gerente), Álvaro Fonseca e Silva Jr., Durval Perin, Henrique Daniel L. B. Pereira. **Apoio Técnico:** Carlos Manoel Nogueira, Claudécio Lourenço, Diógenes Rodrigues de Oliveira, Edivaldo Borges de Souza, Gilson Vital de Oliveira Souza, Gláucio de Castro, João Batista da Silva, Mário José Ferreira, Walter Martins Silva. **Analista de Sistemas:** Matheus Scharf.

Correspondências para: CEPES / IEUFU - Av. João Naves de Ávila, 2.121 - Bloco 1J - Campus Santa Mônica - CEP 38.400-902 – Uberlândia/MG - **Telefones:** (34) 3239-4157, 4327 ou 4205(fax)

Endereço eletrônico: E-mail cepes@ufu.br

Sítio: <http://www.ie.ufu.br/cepes/default.asp>