

ÍNDICE DE PREÇOS AO CONSUMIDOR DE UBERLÂNDIA-MG

Publicação do Centro de Pesquisas Econômico-sociais

Março / 2011

PARTICIPAÇÃO DOS GRUPOS NA COMPOSIÇÃO DO ÍNDICE DO MÊS

IPC/CEPES - março de 2011.

GRUPOS	Variações em mar/11	Ponderação IPC/CEPES	Composição em pontos percentuais	Participação relativa em mar/11	Variações Acumuladas	
					Últimos 12 meses	No ano de 2011
Alimentação e bebidas	0,31%	30,49%	0,0960	28,41%	6,81	-0,07
Habitação	0,70%	19,84%	0,1392	41,17%	3,09	3,15
Artigos de residência	0,35%	7,21%	0,0254	7,53%	-1,95	-0,42
Vestuário	0,67%	5,85%	0,0395	11,68%	2,49	0,47
Transportes	-0,04%	16,90%	-0,0069	2,05%	6,92	5,47
Saúde e cuidados pessoais	-0,01%	8,99%	-0,0008	0,23%	6,20	1,83
Despesas pessoais	0,31%	6,17%	0,0189	5,60%	6,72	3,22
Educação	0,38%	2,62%	0,0099	2,93%	5,04	2,83
Comunicação	0,07%	1,91%	0,0014	0,42%	0,03	0,06
TOTAIS	0,32%	100%		100%	4,99%	1,96%

Fonte: Boletim IPC/CEPES, março de 2011. CEPES/IEUFU Uberlândia-MG.

O Índice de Preços ao Consumidor do Centro de Pesquisas Econômico-sociais (IPC/CEPES), do mês de fevereiro de 2011, sofreu uma variação de **0,32%**, ficando 0,15 ponto percentual (p.p.) inferior aos 0,47% apurados em fevereiro. Com essa taxa, o índice acumulado nos últimos doze meses ficou em 4,99 e 1,96% nos três primeiros meses do ano.

No cálculo do índice do mês, foram comparados 29.984 preços, coletados no período de 28 de fevereiro a 25 de março (referência), com os preços vigentes no período de 31 de janeiro a 25 de fevereiro (base). Os 456 produtos e serviços diferentes, que fazem parte da pesquisa, foram coletados em 537 informantes: 78 semanais e 459 mensais.

O IPC/CEPES fechou o mês de março em 0,32%. O avanço registrado no mês foi puxado pelo aumento nos preços em seis dos nove

Grupos de despesa: Grupos Alimentação e bebidas (0,31%), Habitação (0,70%), Vestuário (0,67%), Despesas pessoais (0,31%), Artigos de residência (0,35%) e Educação (0,38%).

O Grupo Habitação, com alta de 0,70% e contribuição de 0,1392 ponto percentual, foi responsável por 41,17% do índice de março. Refletindo as variações de preços de seu Subgrupo de Combustíveis domésticos e energia elétrica, com variação de 1,442%, mais especificamente, o reajuste médio de 4,84% no produto gás de bujão foi fundamental para esta alta. Os demais grupos, com exceção de Vestuário (de 0,28% para 0,67%) e Alimentação e bebidas (de -0,17% para 0,31%), apresentaram taxas inferiores às de fevereiro.

Por outro lado, ficaram mais baratos ou subiram com menos intensidade os índices dos Transportes (-0,04%) e Saúde e cuidados

pessoais (-0,01%). Já o Grupo Comunicação foi praticamente nulo (0,07%).

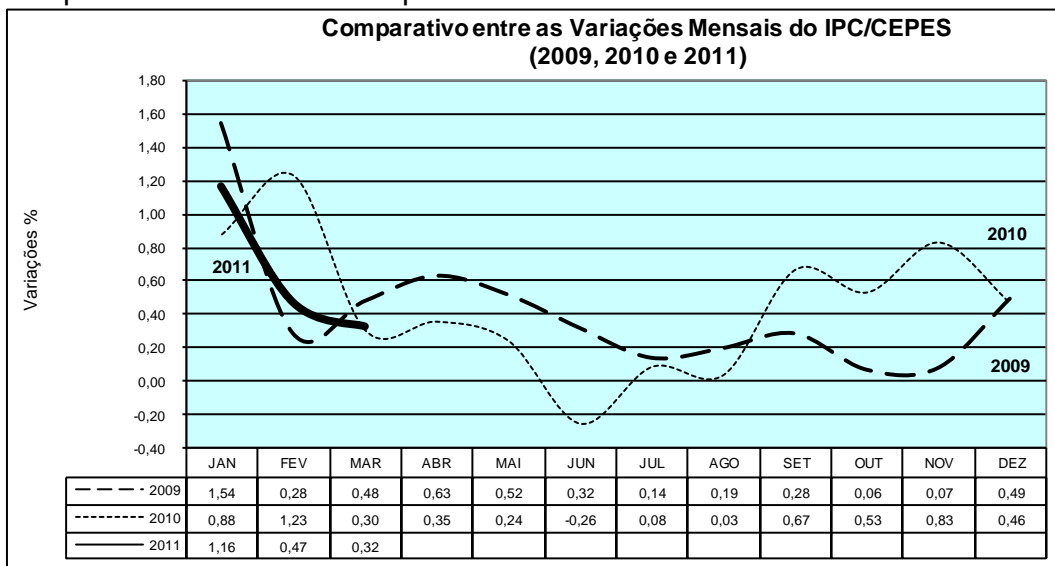
Entre os Itens pesquisados, em Uberlândia, as altas mais expressivas foram observadas em Combustíveis (domésticos) (4,80%); Leite e derivados (2,29%); Roupas masculina (2,53%) e o Bebidas e infusões (1,15%). Participando, estes quatro Itens, com 46,44% do resultado do mês.

Apesar do IPC/CEPES ter desacelerado 0,47 pontos percentuais no primeiro trimestre de 2011 (4,99%), em relação ao finalizado em dezembro de 2010 (5,46%), os índices deste início de ano foram sensibilizados por pressões sazonais de alimentos *in natura* e por reajustes de tarifas, especialmente de transportes

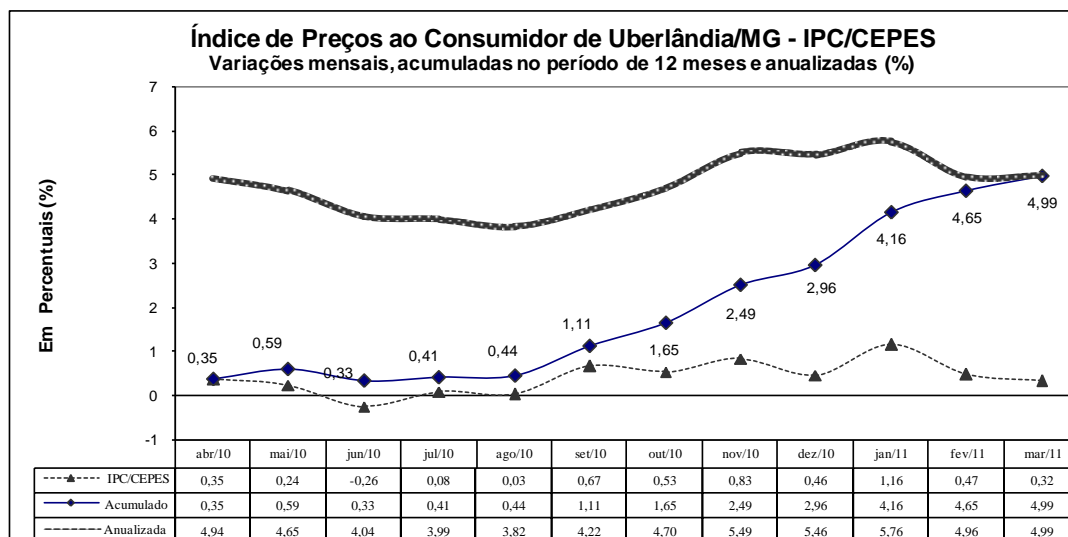
públicos e da alta dos custos associados à educação, entre outros fatores.

Vale ressaltar que a evolução recente dos preços, expressa, ainda, pelo patamar elevado dos núcleos de inflação em todos os critérios utilizados, refletiu, no primeiro trimestre deste ano, o aumento dos preços dos serviços, que apresentam maior persistência inflacionária.

Nesse ambiente, a trajetória da inflação nos próximos meses estará condicionada, entre outros fatores, pelos impactos do esgotamento das pressões sazonais mencionadas e do aumento da taxa básica de juros, contrastando com os efeitos associados ao patamar elevado dos preços de *commodities*.



Fonte: Boletim IPC/CEPES, fevereiro de 2011. CEPES/IEUFU Uberlândia-MG.



Fonte: Boletim IPC/CEPES, fevereiro de 2011. CEPES/IEUFU Uberlândia-MG.

Comentários por Grupo, Subgrupo e Item

Grupo Alimentação e Bebidas

Grupos, Subgrupos e Itens - IPC/CEPES
Comparativo das Variações Simples Mensais e Acumuladas nos Últimos 12 Meses e no Ano
março de 2011

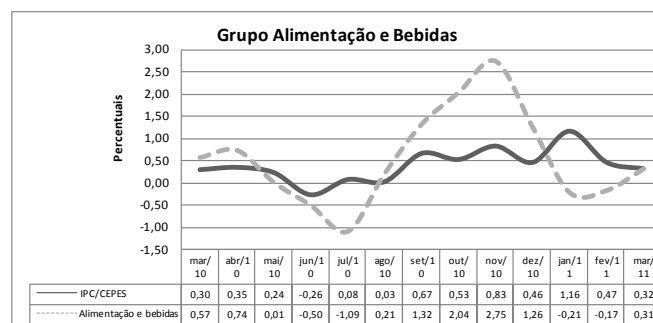
Mês / Ano	Variações Simples			Variações Acumuladas	
	Mês atual	Mês anterior	Mês ano anterior	em 2011	Últimos 12 meses
	março-11	fevereiro-11	março-10		
Grupo 1 - Alimentação e bebidas	0,315	-0,171	0,574	-0,069	6,812
Subgrupo 1.1 - Alimentação no domicílio	0,445	-0,325	0,763	-0,397	6,349
Item 1.1.1 - Cereais, leguminosas e oleaginosas	-0,267	-1,975	1,224	-6,399	-4,020
Item 1.1.2 - Farinhas, féculas e massas	-0,061	0,500	-0,721	0,396	4,071
Item 1.1.3 - Tubérculos, raízes e legumes	2,319	-2,020	5,000	1,926	-17,265
Item 1.1.4 - Açúcares e derivados	-0,246	1,810	2,331	3,306	1,144
Item 1.1.5 - Hortaliças e verduras	0,468	0,448	-6,076	4,059	5,269
Item 1.1.6 - Frutas	-1,397	2,117	1,669	0,579	6,492
Item 1.1.7 - Carnes	-0,631	-1,462	0,452	-5,799	24,629
Item 1.1.8 - Pescado	1,766	2,198	-0,843	3,906	3,355
Item 1.1.9 - Carnes, peixes industrializados	-0,991	-0,915	-0,263	-2,401	4,832
Item 1.1.10 - Aves e ovos	0,802	-1,763	-0,258	1,460	14,923
Item 1.1.11 - Leite e derivados	2,287	-0,209	3,279	1,527	3,654
Item 1.1.12 - Panificados	0,477	-0,016	-0,430	0,730	1,178
Item 1.1.13 - Óleos e gorduras	0,887	2,046	-1,791	4,813	13,597
Item 1.1.14 - Bebidas e infusões	1,154	1,036	0,366	2,884	6,187
Item 1.1.15 - Enlatados e conservas	-0,915	-0,370	-1,113	-0,981	-0,945
Item 1.1.16 - Sal e condimentos	0,372	-0,450	1,870	-0,247	2,554
Item 1.1.17 - Alimentos prontos	-0,645	0,077	0,206	0,540	4,257
Subgrupo 1.2 - Alimentação fora do domicílio	-0,398	0,672	-0,460	1,718	9,314
Item 1.2.1 - Alimentação fora do domicílio	-0,398	0,672	-0,460	1,718	9,314

Fonte: Boletim IPC/CEPES, março de 2011. CEPES/IEUFU - Uberlândia-MG.

O Grupo Alimentação e bebidas, no mês de março de 2011, sofreu uma variação de **0,315%**, superior em 0,48 p.p. da taxa de -0,171% registrada no mês de fevereiro. Com este resultado, o acumulado nos últimos doze meses ficaram em 6,812% e -0,069 neste ano.

Em Uberlândia o Grupo Alimentos e bebidas representou 28,41% do IPC/CEPES do mês de março, sendo que o aumento de preços registrados, foram propiciados pelos produtos: Vagem (16,69%); Jiló (13,24%); Quiabo (11,08%); Couve-flor (8,84%); Peixe-surubim (7,06%); Manga (6,16%); Cupim (5,72%); Peixe-traíra (5,56%); Batata-inglesa (4,54%); Ovos de galinha (4,28%); Café moído (3,72%); Doce de frutas em calda (3,68%) e Peixe-pescada (3,65%)

O Gráfico a seguir demonstra claramente este aumento de preços em relação aos dois primeiros meses do ano, demonstra também que a evolução do IPC/CEPES traduziu, em especial, a aceleração de 3,50% para 6,62% (taxas do primeiro e segundo semestre de 2010) registrada na variação dos preços agrícolas



Fonte: Boletim IPC/CEPES, fevereiro de 2011. CEPES/IEUFU Uberlândia-MG.

Os produtos: Banana-maçã (-9,96%); Abacate (-8,71%); Maracujá (-7,28%); Cafezinho (-7,03%); Banana-da-terra (-6,08%); Coxa de frango (-5,43%); Banana-nanica (-5,42%); Chuchu (-5,01%); Doces (-4,69%); Bacalhau (-4,43%); Banana-prata (-4,13%) e Coração e outras vísceras (-4,03%), foram os principais responsáveis para que os preços do Grupo Alimentação e bebidas não disparassem no mês de março.

O subgrupo Alimentação fora do domicílio mantém, no acumulado anualizado, índices acima da inflação do Grupo (2,502 p.p.) e bem acima do IPC/CEPES (4,324 p.p.).

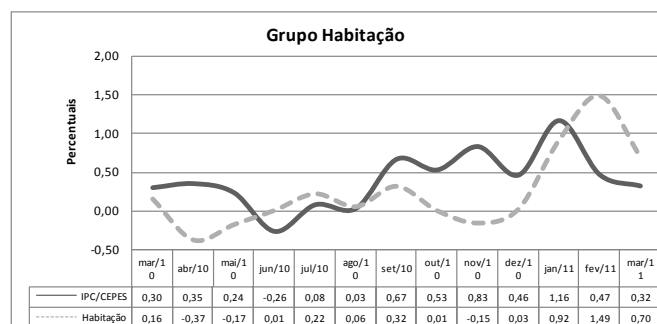
Grupo Habitação

Grupos, Subgrupos e Itens - IPC/CEPES
Comparativo das Variações Simples Mensais e Acumuladas nos Últimos 12 Meses e no Ano
março de 2011

Mês / Ano	Variações Simples			Variações Acumuladas	
	Mês atual	Mês anterior	Mês ano anterior	em 2011	Últimos 12 meses
	março-11	fevereiro-11	março-10		
Grupo 2 - Habitação	0,701	1,493	0,157	3,146	3,091
Subgrupo 2.1 - Encargos e manutenção	0,033	2,841	0,430	4,577	5,015
Item 2.1.1 - Aluguel e taxas	-0,016	3,529	0,493	5,206	6,018
Item 2.1.2 - Reparos	0,100	1,144	1,180	4,078	3,422
Item 2.1.3 - Artigos de limpeza	0,304	-0,644	-0,243	0,967	-0,369
Subgrupo 2.2 - Combustíveis domésticos e energia elétrica	1,442	-0,002	-0,145	1,550	0,958
Item 2.2.1 - Combustíveis (domésticos)	4,803	-0,007	-0,484	5,173	4,081
Item 2.2.2 - Energia elétrica residencial	0,000	0,000	0,000	0,000	-0,419

Fonte: Boletim IPC/CEPES, março de 2011. CEPES/IEUFU - Uberlândia-MG.

O Grupo 2 - Habitação apresentou, neste mês de março/2011, uma variação média de preços na razão de 0,701%, a maior entre os nove grupos do IPC/CEPES, em um movimento de variações modestas. Com esta variação, associada a sua ponderação de 19,84%, (a segunda maior do IPC/CEPES) o Grupo trouxe ao uma contribuição de 0,1392 ponto percentual ao índice geral, o que resulta em uma participação relativa de 41,17%, a maior em importância para o resultado geral, pela segunda vez consecutiva.



Fonte: Boletim IPC/CEPES, março de 2011. CEPES/IEUFU Uberlândia-MG.

Subgrupos e itens:

O subgrupo 2.2 de combustíveis domésticos e energia elétrica, com variação de 1,442%, foi o responsável pela variação do Grupo. Mais especificamente, o reajuste médio de 4,84% no produto gás de bujão foi fundamental para esta alta.

O subgrupo 2.1 Encargos e manutenção, responsável pela forte alta verificada no movimento anterior, apresentou comportamento discreto neste movimento marcando 0,033%, sem destaques maiores

Com estes resultados, a variação acumulada anual do Grupo se elevou para 3,15%, e passou de quarta para terceira maior. Já a variação acumulada para doze meses marca 3,09%, e continua sendo a sexta maior.

Aumentos:

Gás de bujão	4,84
Papel toalha	3,39
Condomínio	3,36
Vassoura	2,45
Saco para lixo	2,04
Material de vidro	1,29
Lustra móveis	1,22
Água sanitária	0,94
Sabão em barra	0,86
Esponja de limpeza	0,76

Diminuições:

Ferramentas	-4,50
Material de eletricidade	-0,81
Cera para assoalho	-0,57
Desodorante ambiental	-0,54
Aluguel residencial	-0,48
Limpador com amoníaco	-0,31
Polidor de metais	-0,27
Sabão em pó	-0,17
Inseticida	-0,13
Tinta	-0,04

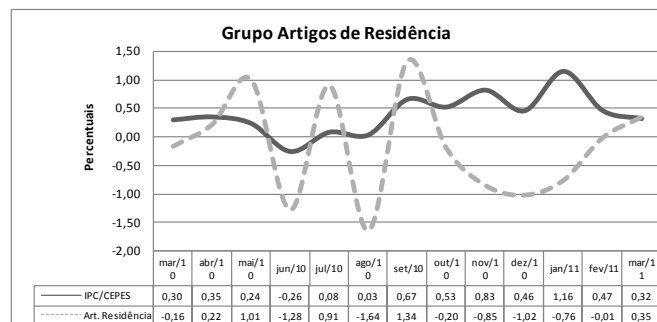
Grupo Artigos de Residência

Grupos, Subgrupos e Itens - IPC/CEPES
Comparativo das Variações Simples Mensais e Acumuladas nos Últimos 12 Meses e no Ano
março de 2011

Mês / Ano	Variações Simples			Variações Acumuladas	
	Mês atual	Mês anterior	Mês ano anterior	em 2011	Últimos 12 meses
	março-11	fevereiro-11	março-10		
Grupo 3 - Artigos de Residência	0,353	-0,011	-0,159	-0,416	-1,947
Subgrupo 3.1 - Móveis e utensílios	0,414	-0,259	0,256	0,427	0,352
Item 3.1.1 - Mobiliário	0,475	-0,643	0,331	0,527	-0,220
Item 3.1.2 - Utensílios e enfeites	0,590	1,083	0,495	0,687	1,711
Item 3.1.3 - Cama, mesa e banho	-0,338	-0,639	-0,718	-0,782	1,004
Subgrupo 3.2 - Aparelhos eletroeletrônicos	0,408	-0,131	-0,577	-1,478	-4,297
Item 3.2.1 - Eletrodomésticos e equipamentos	0,738	-0,661	1,652	-1,197	-0,421
Item 3.2.2 - TV, som e informática	0,016	0,497	-3,221	-1,819	-8,802
Subgrupo 3.3 - Consertos e manutenção	-0,694	3,097	1,368	5,027	7,088
Item 3.3.1 - Consertos e manutenção	-0,694	3,097	1,368	5,027	7,088

Fonte: Boletim IPC/CEPES, março de 2011. CEPES/IEUFU - Uberlândia-MG.

Após cinco movimentos em queda o Grupo 3 - Artigos de Residência apresentou, neste movimento de março 2011, uma variação média positiva de 0,353%, a quarta entre os nove grupos do IPC/CEPES.



Fonte: Boletim IPC/CEPES, março de 2011. CEPES/IEUFU Uberlândia-MG.

Dada sua ponderação de 7,21% (5ª entre os nove grupos), contribuiu ao índice geral com 0,0254 ponto percentual, uma participação relativa de 7,53%, a quarta em significância para o movimento geral.

Subgrupos e itens:

Os subgrupos inverteram o comportamento verificado no movimento anterior.

Os subgrupos 3.1 de móveis e utensílios e 3.2 de aparelhos eletroeletrônicos variaram positivamente, marcando 0,353% e 0,408%, respectivamente.

Já o subgrupo 3.3 de consertos e manutenção, que havia marcado significativos 3,097 positivos

no movimento anterior, sofreu uma retração média de -0,694%.

Em termos de índices acumulados, a variação anual do grupo marca -0,416% e é a mais baixa entre os nove grupos. Já o acumulado em doze meses agora atingiu -1,947%, e é também o mais baixo e único negativo, entre os nove grupos que compõem o IPC/CEPES

Aumentos:

Cortina	5,32
Papel alumínio	2,72
Móvel para quarto	2,42
Chupeta e bico	2,34
Máquina de lavar roupa	2,23
Colchão	1,94
Refrigerador	1,77
Filtro de papel	1,73
Utensílios de copa e cozinha de metal	1,60
Copo de vidro	1,26
Guardanapo de papel	1,11

Diminuições

Aspirador de pó	-3,55
Liquidificador	-3,55
Máquina de secar roupa	-3,13
Chuveiro elétrico	-2,97
Máquina de costura	-2,57
Móvel para copa e cozinha	-2,39
Ferro elétrico	-2,05
Microcomputador	-1,99
Conserto de geladeira e freezer	-1,59
Móvel para jardim	-1,35
Máquina de lavar louça	-1,31
Forno de microondas	-1,22
Móvel para sala	-1,11
Conserto de vídeo-cassete	-1,08
Lâmpadas	-1,05

Grupo Vestuário

Grupos, Subgrupos e Itens - IPC/CEPES
Comparativo das Variações Simples Mensais e Acumuladas nos Últimos 12 Meses e no Ano

março de 2011

Mês / Ano	Variações Simples			Variações Acumuladas	
	Mês atual	Mês anterior	Mês ano anterior	em 2011	Últimos 12 meses
	março-11	fevereiro-11	março-10		
Grupo 4 - Vestuário	0,674	0,284	-0,044	0,468	2,487
Subgrupo 4.1 - Roupas	1,254	0,212	-0,042	1,004	4,253
Item 4.1.1 - Roupas masculina	2,527	0,542	0,084	2,338	6,268
Item 4.1.2 - Roupas feminina	0,714	0,262	-0,075	0,118	4,388
Item 4.1.3 - Roupas infantil	0,385	-0,298	-0,159	0,570	1,387
Subgrupo 4.2 - Outros artigos de vestuário	-0,183	0,390	-0,046	-0,325	-0,108
Item 4.2.1 - Calçados e acessórios	0,176	0,577	-0,067	-0,411	-1,130
Item 4.2.2 - Jóias e bijuterias	-2,930	-0,500	0,000	-1,926	-0,999
Item 4.2.3 - Tecidos e armarinho	0,774	0,242	0,033	2,101	7,704

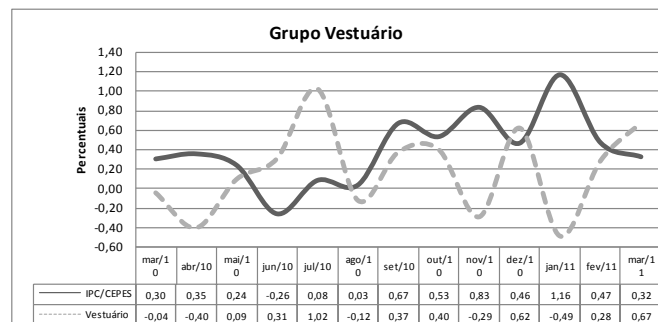
Fonte: Boletim IPC/CEPES, março de 2011. CEPES/IEUFU - Uberlândia-MG.

O Grupo Vestuário apresentou neste mês de março de 2011, variação positiva de 0,674% ocorrendo, assim, uma elevação de 0,390 pontos percentuais em relação à variação de fevereiro que foi de 0,284%. Esta variação é resultante de acréscimos ocorridos nos preços médios dos itens: Roupas masculina, Roupas feminina e Roupas infantil do subgrupo Roupas, e dos itens Calçados e acessórios e Tecidos e armarinho do Subgrupo Outros artigos de vestuário.

Comparando a variação ocorrida em março/2011 em relação à de março/2010, esta foi maior em 0,718 pontos percentuais.

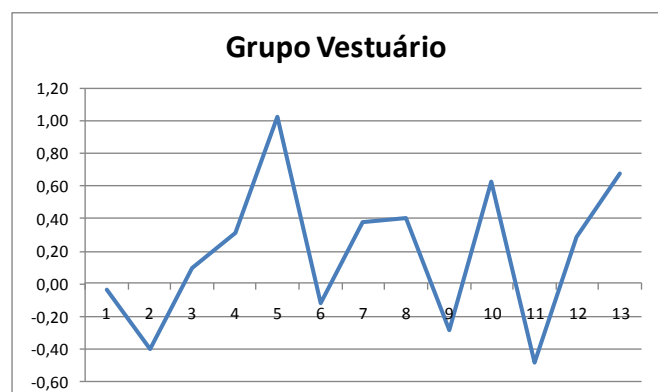
Ao longo dos últimos doze meses, abril/2010 a março/2011, o Grupo Vestuário apresentou uma variação positiva de preços de 2,487% e o Subgrupo que apresentou a maior variação de preços foi Roupas com 4,253%. Mas os destaques ficaram por conta dos itens: Tecidos e armarinhos (7,704%) e Roupas Masculina (6,268%).

O gráfico a seguir, nos mostra a comparação da curva do IPC/CEPES, ao longo dos últimos 13 meses, em comparação com a curva do Grupo Vestuário. E como se pode observar, ao longo deste período, o índice IPC/CEPES foi superior ao índice do grupo vestuário, com exceção dos meses de junho/10, julho/10, dezembro/10 e março/11.



Fonte: Boletim IPC/CEPES, março de 2011. CEPES/IEUFU Uberlândia-MG.

Como pode ser observado no gráfico abaixo, ao longo dos últimos 13 meses, o grupo Vestuário apresentou variações negativas de preços em seis situações: mar/10 (-0,04%); abr/10 (-0,40%); ago/10 (-0,12%); nov/10 (-0,29%) e jan/11 (-0,49%), os demais meses as variações foram positivas, sendo o destaque o mês de julho/2010, quando a variação percentual foi de 1,02%.



Fonte: Boletim IPC/CEPES, março de 2011. CEPES/IEUFU Uberlândia-MG.

Detalhando o subgrupo Roupas verifica-se que dentre os três itens que compõem este subgrupo todos eles apresentaram variações de preços, sendo que as três variações foram positivas. Os itens que apresentaram variações positivas foram: Roupa masculina (2,527%), Roupa feminina (0,714%) e Roupa infantil (0,385%).

Quanto ao subgrupo Outros Artigos de Vestuário dentre os seus três itens, todos eles apresentaram variações de preços, sendo duas variações positivas e a terceira variação, negativa. Os itens que apresentaram variações de preços positivas foram: Calçados e acessórios (0,176%) e Tecidos e armarinhos (0,774%). Já o item Jóias e bijuterias foi quem apresentou variação de preços negativa, -2,930%.

Quanto aos produtos que fazem parte do grupo Vestuário, destacam-se os que mais se encareceram: Meia feminina (6,17%); Bermuda e short feminino (5,17%); Roupa de banho infantil

(4,57%); Camiseta masculina (4,55%); Camisa masculina (4,45%); Conjunto de saia e blusa infantil (4,32%); Vestido infantil (3,50%); Calça comprida masculina (3,47%); Conjunto esportivo masculino (2,96%); Meia masculina (1,53%); Sandália / chinelo masculino (1,37%); Calça comprida feminina (1,20%); Armarinhos (1,19%); Fralda (1,13%); Macacão infantil (1,11%); Tecido (0,82%); Bolsa e carteira masculina (0,53%); Agasalho feminino (0,39%); Tênis (0,34%); Sandália / chinelo infantil (0,33%); Agasalho infantil (0,26%); Meia infantil (0,22%) e Acortinado (0,05%).

Enquanto que os que mais se baratearam foram: Cueca (-5,54%); Bijuteria (-5,51%); Agasalho masculino (-3,21%); Terno (-1,82%); Sapato infantil (-1,87%); Relógio de pulso (-1,17%); Conjunto esportivo infantil (-0,66%); Jóias (-0,44%) e Sapato masculino (-0,13%).

Grupo Transportes

Grupos, Subgrupos e Itens - IPC/CEPES
Comparativo das Variações Simples Mensais e Acumuladas nos Últimos 12 Meses e no Ano
março de 2011

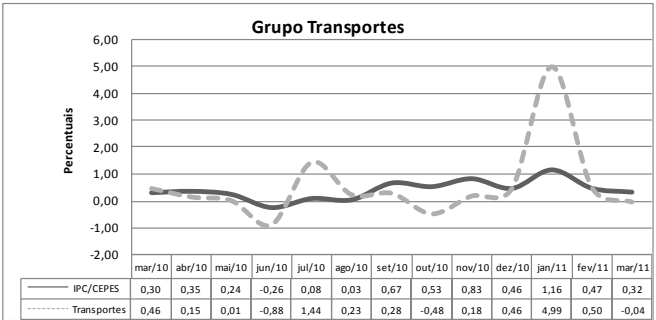
Mês / Ano	Variações Simples			Variações Acumuladas	
	Mês atual	Mês anterior	Mês ano anterior	em 2011	Últimos 12 meses
	março-11	fevereiro-11	março-10		
Grupo 5 - Transportes	-0,041	0,497	0,463	5,473	6,916
Subgrupo 5.1 - Transportes	-0,041	0,497	0,463	5,473	6,916
Item 5.1.1 - Transporte público	-0,003	-0,006	1,792	6,384	6,682
Item 5.1.2 - Veículo próprio	-0,673	0,132	-0,567	2,589	4,657
Item 5.1.3 - Combustíveis (veículos)	0,755	3,464	-4,289	5,466	10,512

Fonte: Boletim IPC/CEPES, março de 2011. CEPES/IEUFU - Uberlândia-MG.

O Grupo Transportes apresentou, neste mês de março de 2011, variação negativa de -0,041% ocorrendo, assim, uma diminuição de 0,538 pontos percentuais em relação à variação de fevereiro que foi de 0,497%. Esta variação negativa é resultante de quedas ocorridas nos preços médios de dois dos três itens do grupo, que são: Transporte público e Veículo próprio. Sendo que o destaque foi justamente o item Veículo próprio, que apresentou uma redução de -0,673 pontos percentuais, em relação ao mês anterior.

Comparando a variação ocorrida em março/2011 em relação à de março/2010, essa variação foi inferior em 0,504 pontos percentuais, pois em março/2010 a variação de preços foi de 0,463%.

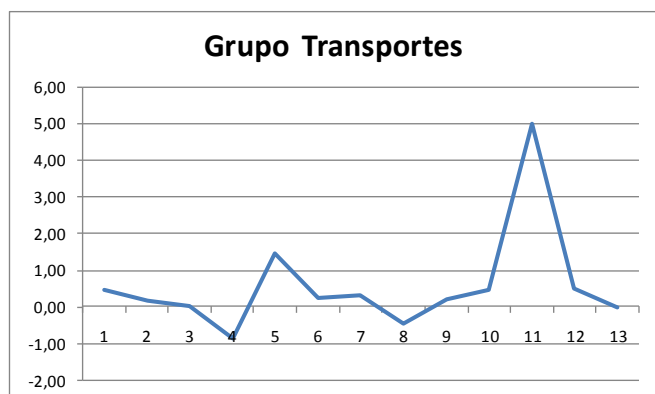
Ao longo dos últimos doze meses, abril/2010 a março/2011, o Grupo Transporte apresentou uma variação positiva de preços de 6,916% e o item que apresentou a maior variação de preços foi Combustíveis (veículos) com 10,512%.



Fonte: Boletim IPC/CEPES, março de 2011. CEPES/IEUFU Uberlândia-MG.

O gráfico a anterior, nos mostra a comparação da curva do IPC/CEPES, ao longo do último 13 meses, em comparação com a curva anual do Grupo Transporte. E como se pode observar, ao longo do ano, o índice IPC/CEPES foi superior ao índice do grupo vestuário, com exceções dos meses de: março/10, julho/10, agosto/10, janeiro/11 e fevereiro/11.

Como pode ser identificado no gráfico a seguir, ao longo dos últimos 13 meses, o grupo Transporte apresentou variações negativas de preços em três situações: jun/10 (-0,88%), out/10 (-0,48) e mar/11 (-0,04%), nos demais meses as variações foram positivas, sendo o destaque o mês de janeiro/2011, quando a variação percentual foi de 4,99%.



Fonte: Boletim IPC/CEPES, março de 2011. CEPES/IEUFU Uberlândia-MG.

Dos sete produtos e/ou serviços que compõem o item Transporte público, dois sofreram variações de preços, sendo uma variação positiva e uma

variação negativa, e os demais produtos não apresentaram variações de preços. O produto/serviço que apresentou aumento foi Ônibus intermunicipal (0,09%) e o produto/serviço que apresentou diminuição no seu preço foi Avião (-4,29%). E os produtos/serviços que não apresentaram variações de preços são: Ônibus urbano, Táxi, Ônibus interestadual, Transporte escolar e Ônibus Internacional.

Dentre os catorze produtos e/ou serviços que compõem o item Veículo próprio, onze sofreram variações de preços, sendo seis variações positivas e cinco variações negativas. Os que sofreram variações positivas foram: Estacionamento (4,98%); Seguro voluntário de veículo (2,87%); Conserto de automóveis (1,82%); Automóvel novo (0,68%); Óleo (0,49%) e Acessórios e peças de automóveis (0,47%).

Em contrapartida os produtos/serviços que apresentaram reduções de preços foram: Motocicleta (-2,96%); Automóvel usado (-2,57%); Lubrificação e lavagem (-2,50%); Som para veículo (-1,65%) e Pneu e câmara-de-ar (-1,14%). E os produtos que não apresentaram variações de preços foram: Pintura de veículo, Emplacamento e licença e Camioneta.

Quanto ao terceiro item deste grupo, Combustíveis (veículos), dos três produtos e/ou serviços que compõem o item, todos sofreram variações de preços, sendo as três variações positivas. As variações positivas foram: Álcool (8,52%); Óleo diesel (0,28%) e Gasolina (0,03%).

Grupo Saúde e Cuidados Pessoais

Grupos, Subgrupos e Itens - IPC/CEPES
Comparativo das Variações Simples Mensais e Acumuladas nos Últimos 12 Meses e no Ano
março de 2011

Mês / Ano	Variações Simples			Variações Acumuladas	
	Mês atual	Mês anterior	Mês ano anterior	em 2011	Últimos 12 meses
	março-11	fevereiro-11	março-10		
Grupo 6 - Saúde e Cuidados Pessoais	-0,009	0,178	0,087	1,825	6,196
Subgrupo 6.1 - Produtos farmacêuticos e Ópticos	-0,034	0,032	0,052	-0,020	6,977
Item 6.1.1 - Produtos farmacêuticos	-0,042	0,047	0,050	0,004	7,339
Item 6.1.2 - Óculos e lentes	0,137	-0,276	0,101	-0,517	-0,508
Subgrupo 6.2 - Serviços de saúde	0,160	0,239	0,132	9,116	10,430
Item 6.2.1 - Serviços médicos e dentários	0,455	0,690	0,414	6,858	10,263
Item 6.2.2 - Serviços laboratoriais e hospitalares	-0,001	-0,034	-0,149	-0,033	0,980
Item 6.2.3 - Plano de saúde	0,000	0,000	0,000	12,000	12,000
Subgrupo 6.3 - Cuidados pessoais	-0,083	0,385	0,116	-0,131	1,731
Item 6.3.1 - Higiene pessoal	-0,083	0,385	0,116	-0,131	1,731

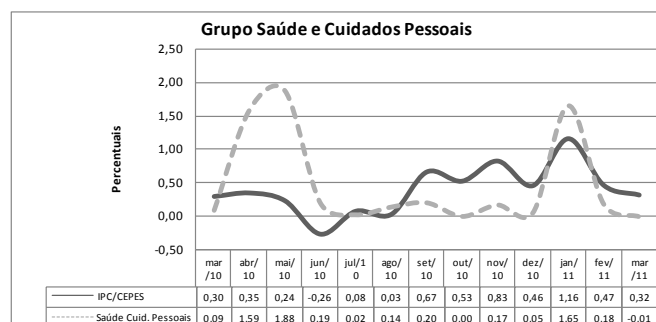
Fonte: Boletim IPC/CEPES, março de 2011. CEPES/IEUFU - Uberlândia-MG.

O Grupo 6 - Saúde e Cuidados Pessoais, que acompanha a variação de preços de medicamentos, produtos ópticos, serviços de saúde e de cuidados pessoais, apresentou, neste mês de março/2011, uma variação média negativa em seus preços, na razão de -0,009%, a oitava entre os nove grupos componentes do IPC/CEPES.

Com sua ponderação de 8,99% (4ª. maior), o Grupo contribuiu com -0,0008 ponto percentual ao resultado final do IPC/CEPES, uma participação relativa de 0,23%, a menor em significância.

Subgrupos e itens

Os subgrupos 6.1 de produtos farmacêuticos e ópticos e 6.3 de cuidados pessoais, definiram a variação negativa do Grupo, marcando -0,034% e -0,083%, respectivamente. Já o subgrupo 6.2 dos serviços de saúde variou positivamente com 0,160%, resultado que praticamente 'zerou' a variação média do Grupo.



Fonte: Boletim IPC/CEPES, março de 2011. CEPES/IEUFU Uberlândia-MG.

Com estes resultados, temos a seguinte situação no que tange às variações acumuladas: Para estes primeiros três meses do ano, a variação acumulada está em 1,825% e continua sendo a quinta maior. Para os últimos doze meses que apontam melhor a tendência do Grupo, a variação acumulada baixou, de 298% do último movimento, para atuais 6,196%, e passou de terceira para quarta maior do IPC/CEPES

Aumentos:

Produto para limpeza de pele	3,00
Artigos ortopédicos	2,70
Aparelho dentário	2,12
Lâmina de barbear	2,08
Tratamento psicológico e fisioterápico	2,05
Produto para unhas	1,82
Creme para pele e bronzeador	1,13
Médico	1,02
Sabonete	0,46
Armação de óculos	0,25

Diminuições:

Papel higiênico	-1,17
Produtos para cabelo	-1,14
Absorvente higiênico	-0,96
Talco	-0,49
Creme e fio dental	-0,48
Anticoncepcional e hormônio	-0,46
Óculos sem grau	-0,41
Artigo de maquiagem	-0,27
Analgésico e antitérmico	-0,14
Antiinfecioso e antibiótico	-0,03

Grupo Despesas Pessoais

Grupos, Subgrupos e Itens - IPC/CEPES
Comparativo das Variações Simples Mensais e Acumuladas nos Últimos 12 Meses e no Ano
março de 2011

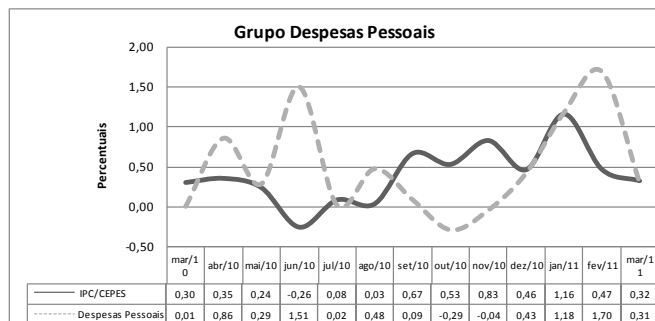
Mês / Ano	Variações Simples			Variações Acumuladas	
	Mês atual	Mês anterior	Mês ano anterior	em 2011	Últimos 12 meses
	março-11	fevereiro-11	março-10		
Grupo 7 - Despesas Pessoais	0,307	1,698	0,009	3,218	6,723
Subgrupo 7.1 - Serviços pessoais	0,775	0,611	0,503	4,885	7,584
Item 7.1.1 - Serviços pessoais	0,775	0,611	0,503	4,885	7,584
Subgrupo 7.2 - Recreação, fumo e filmes	0,043	2,313	-0,270	2,259	6,197
Item 7.2.1 - Recreação	-0,152	0,611	-0,493	0,124	2,767
Item 7.2.2 - Fumo	0,332	4,733	0,000	5,292	11,539
Item 7.2.3 - Fotografia e filmagem	-0,369	-0,276	-0,212	-0,728	-2,325

Fonte: Boletim IPC/CEPES, março de 2011. CEPES/IEUFU - Uberlândia-MG.

O Grupo 7 – Despesas Pessoais, que engloba serviços como cabeleireira, manicure, barbearia, itens de lazer, instrumentos musicais e também fumo, fechou o movimento de março de 2011,

com uma variação média positiva na ordem de 0,307%, a sexta maior variação individual entre os nove grupos do IPC/CEPES.

Com sua ponderação de 6,17% (a sexta maior do IPC/CEPES), Despesas Pessoais contribuiu ao movimento geral com 0,0189 ponto percentual o que resultou em uma participação relativa de 5,60%, a quinta em importância.



Fonte: Boletim IPC/CEPES, março de 2011. CEPES/IEUFU Uberlândia-MG.

Subgrupos e itens

Os dois subgrupos também apresentaram comportamento positivo neste movimento. Confirmando a tendência de alta já verificada no movimento anterior, o subgrupo 7.1 de despesas pessoais marcou 0,307%, e o subgrupo 7.2 de recreação, fumo e filmes sofreu uma variação média de 0,042%. É bom, porém, notar que este resultado positivo foi causado por um reajuste nos preços do item 7.2.2 – fumo que variou 0,332%.

Os dois itens restantes, 7.2.1 – Recreação e 7.2.3 – Fotografia e filmagem, apresentaram redução em seus preços com -0,152% e -0,369% respectivamente.

Com esses valores, as variações acumuladas têm a seguinte configuração: a variação acumulada anual marca 3,218% e é a segunda maior. Já a variação acumulada em doze meses marca agora 6,723%, a quarta maior.

Aumentos:

Parque de diversões	10,69
Barbeiro	5,56
Fita de vídeo-game	2,17
Conselho de classe	2,15
Excursões	1,81
Serviço bancário	1,41
Empregado doméstico	0,51
Cabeleireiro	0,47
Brinquedos	0,35
Cigarro	0,33

Diminuições:

Filmadora	-9,00
Bicicleta	-2,48
Material esportivo	-2,46
Alimento para cães	-1,43
Máquina fotográfica	-1,35
Material de caça e pesca	-1,25
Filme dvd gravado	-0,74
Instrumento musical	-0,28
Alimento para animais (exceto cães)	-0,28
Costureira	-0,10

Grupo Educação

Grupos, Subgrupos e Itens - IPC/CEPES
Comparativo das Variações Simples Mensais e Acumuladas nos Últimos 12 Meses e no Ano
março de 2011

Mês / Ano	Variações Simples			Variações Acumuladas	
	Mês atual	Mês anterior	Mês ano anterior	em 2011	Últimos 12 meses
	março-11	fevereiro-11	março-10		
Grupo 8 - Educação	0,378	0,096	0,840	2,835	5,037
Subgrupo 8.1 - Educação	0,378	0,096	0,840	2,835	5,037
Item 8.1.1 - Cursos	-0,024	0,061	1,326	3,184	5,333
Item 8.1.2 - Leitura	1,166	0,067	0,057	1,972	2,923
Item 8.1.3 - Papelaria	2,077	0,390	-1,459	1,514	5,790

Fonte: Boletim IPC/CEPES, março de 2011. CEPES/IEUFU - Uberlândia-MG.

O Grupo Educação apresentou, neste mês de março de 2011, variação positiva de 0,378% ocorrendo, assim, um aumento de 0,282 pontos percentuais em relação à variação de fevereiro que foi de 0,096%. Esta variação é resultante de aumentos nos preços médios ocorridos em dois dos três itens do grupo, que são: Leitura e

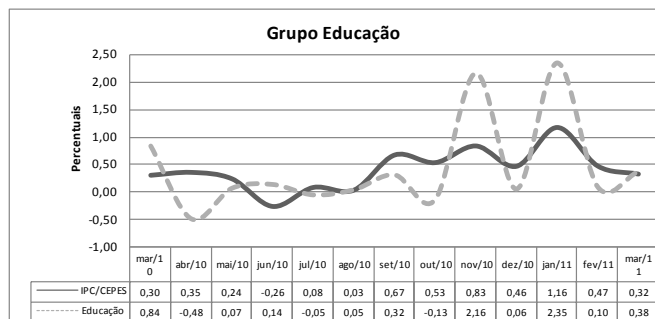
Papelaria. Sendo que o destaque foi o item Papelaria, que apresentou aumento, em relação ao mês anterior na ordem de 2,077%.

Comparando a variação ocorrida em março/2011 em relação à de março/2010, essa variação positiva foi inferior em 0,462 pontos percentuais,

pois em março/2010 houve uma elevação nos preços do Grupo Educação da ordem de 0,840%.

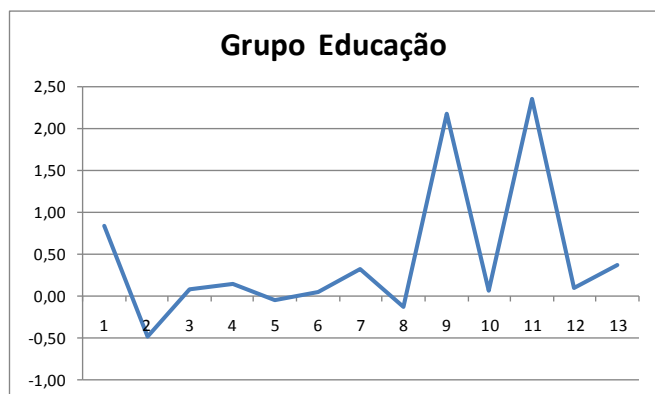
Ao longo dos últimos doze meses, abril/2010 a março/2011, o Grupo Educação apresentou uma variação acumulada de 5,037%. E os itens que mais sofreram majorações de preços foram: Papelaria (5,790%), seguido de Cursos (5,333%).

O gráfico a seguir, nos mostra a comparação da curva do IPC/CEPES, ao longo dos último 13 meses, em comparação com a curva do Grupo Educação. E como se pode observar, ao longo do período, o índice IPC/CEPES foi superior ao índice do grupo vestuário, nos seguintes meses: março/10, junho/10, agosto/10, novembro/10, janeiro/11 e março/11.



Fonte: Boletim IPC/CEPES, março de 2011. CEPES/IEUFU Uberlândia-MG.

Como pode ser observado no gráfico a seguir, ao longo dos últimos 13 meses, o grupo Educação apresentou variações negativas de preços em três situações: abr/10 (-0,48%); jul/10 (-0,05%) e out/10 (-0,13%), nos demais meses as variações foram positivas, sendo os destaques os meses de novembro/10 (2,16%) e janeiro/11 (2,35%), sendo que estes dois aumentos representam uma variação percentual acumulada de 4,45%.



Fonte: Boletim IPC/CEPES, março de 2011. CEPES/IEUFU Uberlândia-MG.

Dentre os três itens deste grupo, todos eles apresentaram variações de preços, sendo duas variações positivas e uma variação negativa. Os itens que apresentaram variações de preços positivas foram: Papelaria (2,077%) e Leitura (1,166%). Em contrapartida o item que apresentou variação de preços negativa foi Cursos (-0,024%).

Dos oito produtos e/ou serviços que compõem o item Cursos, apenas dois sofreram variações de preços, sendo uma variação positiva e a outra variação negativa, e os demais produto/serviços não apresentaram variações de preços. O produto/serviço que apresentou aumento foi Livro e revista técnica (6,63%) e o produto/serviço que apresentou diminuição de preço foi Curso primeiro grau (-0,21%). E os produtos/serviços que não apresentaram variações de preços são: Curso pré-escolar, Curso terceiro grau, Cursos diversos, Curso segundo grau, Livro didático e Creche.

Dentre os quatro produtos e/ou serviços que compõem o item Leitura, todos sofreram variações de preços, sendo três variações positivas e uma variação negativa. Os três produtos que apresentaram variações positivas foram: Assinatura de jornal (3,31%), Jornal diário (1,92%) e Revista não técnica (0,02%). O produto/serviço que apresentou variação de preço negativa foi Livro não didático (-0,28%).

Quanto ao terceiro item deste grupo, Papelaria, dos três produtos e/ou serviços que compõem o item, todos apresentaram variações de preços, sendo duas variações positivas e uma variação negativa. Os dois produtos que apresentaram variações positivas foram: Caderno escolar (5,15%) e Fotocópia (0,20%). O produto/serviço que apresentou variação de preço negativa foi Artigo de papelaria (-1,38%).

Grupo Comunicação

Grupos, Subgrupos e Itens - IPC/CEPES
Comparativo das Variações Simples Mensais e Acumuladas nos Últimos 12 Meses e no Ano
março de 2011

Mês / Ano	Variações Simples			Variações Acumuladas	
	Mês atual	Mês anterior	Mês ano anterior	em 2011	Últimos 12 meses
	março-11	fevereiro-11	março-10		
Grupo 9 - Comunicação	0,074	-0,007	0,000	0,064	0,026
Subgrupo 9.1 - Comunicação	0,074	-0,007	0,000	0,064	0,026
Item 9.1.1 - Comunicação	0,074	-0,007	0,000	0,064	0,026

Fonte: Boletim IPC/CEPES, março de 2011. CEPES/IEUFU - Uberlândia-MG.

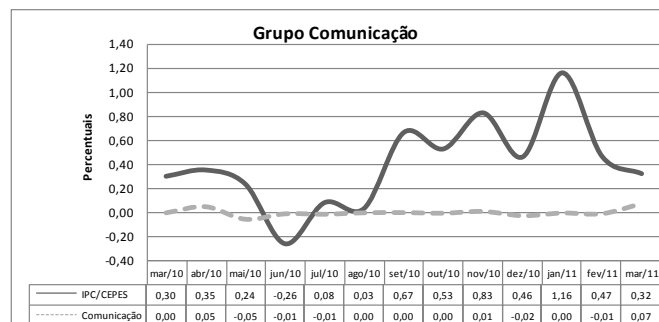
O Grupo Comunicação apresentou, neste mês de março de 2011, variação positiva de 0,074% ocorrendo, assim, um aumento de 0,081 pontos percentuais em relação à variação de fevereiro que foi de -0,007%.

Comparando a variação ocorrida em março/2011 em relação à de março/2010, a do presente ano foi maior em 0,074 pontos percentuais, pois em março/2010 não houve variação nos preços do Grupo Comunicação.

Nos últimos doze meses, abril/2011 a março/2010, o Grupo Comunicação apresentou uma variação acumulada de 0,026%.

No ano de 2011, o Grupo Comunicação apresentou uma variação positiva de preços de 0,064%.

O gráfico a seguir, nos mostra a comparação da curva do IPC/CEPES, ao longo dos último 13 meses, em comparação com a curva do Grupo Educação. E como se pode observar, ao longo do período, o índice IPC/CEPES foi superior ao índice do grupo vestuário, com exceção do mês de junho/10.



Fonte: Boletim IPC/CEPES, março de 2011. CEPES/IEUFU Uberlândia-MG.



Fonte: Boletim IPC/CEPES, março de 2011. CEPES/IEUFU Uberlândia-MG.

Como pode ser visualizado no gráfico acima, ao longo dos últimos 13 meses, o grupo Comunicação apresentou variações negativas de preços em cinco situações: mai/10 (-0,05%), jun/2010 (-0,009%), jul/2010 (-0,01%), dez(-0,02%) e fev/11 (-0,01%). Em outros seis meses, fev/10 – mar/10 – ago/10 set/10 – out/10 e jan/11, não houve variações de preços. Nos demais meses as variações foram positivas, sendo o destaque o mês de março/2011, quando a variação percentual foi de 0,07%.

Neste mês de março/2011, dos seis produtos/serviços que compõem o grupo Comunicação, dois apresentaram variações de preços. Sendo a uma variação positiva e a outra variação negativa. Os itens que apresentaram variações de preços foram: Postagem de cartas (EBCT) (6,44%) e Aparelho telefônico (-1,32%).

Os produtos/serviços que compõem o item Comunicação e que não apresentaram variações de preços são: Telefone fixo, Telefone público, Telefone celular, e TV a cabo.

Cesta Básica

Cesta Básica em Uberlândia

Comparativo das Variações Simples Mensais e Acumuladas nos Últimos 12 Meses e no Ano

março - 2011

Produtos	Quantidade	Variações Simples			Variações Acumuladas		
		Mês atual	Mês anterior	Mês ano anterior	Simples	Acumulada no ano	Acumulado últimos 12 meses
		março-11	fevereiro-11	março-10			
Arroz	3,0 Kg	R\$ 5,58	R\$ 5,61	R\$ 6,08	-0,43%	-1,69%	-8,10%
Feijão	4,5 Kg	R\$ 14,45	R\$ 14,07	R\$ 12,83	2,73%	-19,10%	12,65%
Far. de Trigo	1,5 Kg	R\$ 2,59	R\$ 2,61	R\$ 2,51	-0,48%	3,00%	3,24%
Batata	6,0 Kg	R\$ 13,02	R\$ 11,77	R\$ 15,21	10,60%	6,22%	-14,39%
Tomate	9,0 Kg	R\$ 37,22	R\$ 35,86	R\$ 34,90	3,78%	64,60%	6,65%
Açúcar	3,0 Kg	R\$ 5,76	R\$ 5,74	R\$ 6,05	0,41%	3,55%	-4,70%
Banana	7,5 Dz	R\$ 25,05	R\$ 28,46	R\$ 18,55	-11,98%	-6,04%	35,05%
Carne	6,0 Kg	R\$ 70,44	R\$ 70,60	R\$ 57,38	-0,23%	-2,64%	22,77%
Leite	7,5 Lt	R\$ 14,13	R\$ 13,63	R\$ 13,16	3,72%	2,84%	7,44%
Pão	6,0 Kg	R\$ 36,29	R\$ 36,26	R\$ 35,29	0,11%	1,39%	2,86%
Óleo	1,0 Lt	R\$ 2,88	R\$ 2,84	R\$ 2,33	1,29%	7,28%	23,77%
Margarina	0,75 Kg	R\$ 4,61	R\$ 4,60	R\$ 4,45	0,36%	2,80%	3,61%
Café	0,6 Kg	R\$ 7,02	R\$ 6,75	R\$ 6,39	4,01%	2,31%	9,75%
Valor da Cesta Básica		R\$ 239,06	R\$ 238,79	R\$ 215,11	0,11%	4,79%	11,14%

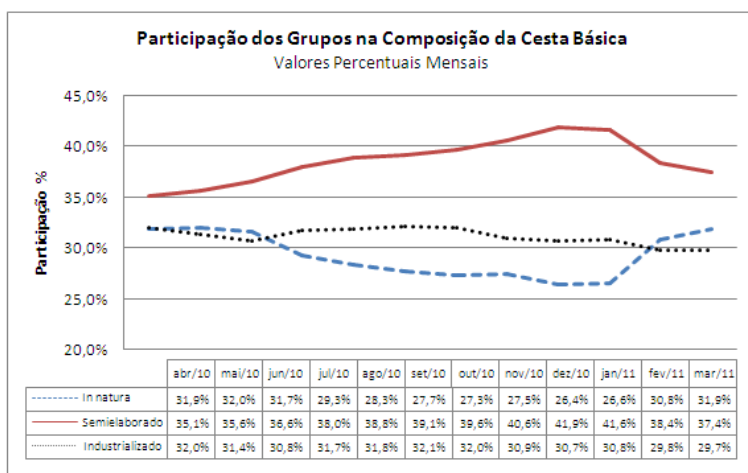
Fonte: Boletim IPC/CEPES, março de 2011. CEPES/IEUFU - Uberlândia-MG.

Neste mês de março, o preço total da Cesta Básica sofreu uma variação de 0,11%, ficando 0,74 p.p. inferiores aos 0,85% apurados em fevereiro. Com essa taxa o acumulado nos últimos doze meses ficaram em 11,14%.

Como pode ser percebido no Quadro acima, o valor da Cesta Básica passou de R\$ 238,79

para R\$ 239,06 neste mês e, dentre os treze produtos de gêneros alimentícios que a compõem, quatro registraram deflação: Arroz (-0,43%), Farinha de trigo (-0,48%), Carne (-0,23%) e Banana (-11,98%).

Os produtos responsáveis pelas maiores variações foram Tomate (3,78%), Leite (3,72%), Café (4,01%) e Batata (10,60%).



Fonte: Boletim IPC/CEPES, março de 2011. CEPES/IEUFU: Uberlândia-MG.

NOTA: Grupo dos produtos In natura composto por Batata, Tomate e Banana;

Grupo dos Semielaborados Arroz, Feijão e Carne;

Grupo dos Industrializados: Açúcar, Farinha de Trigo, Leite, Pão, Óleo, Margarina e Café.

Cesta Básica (CB) e Salário Mínimo Líquido (SML) em Uberlândia – MG
abril - 2010 a março - 2011

Mês/Ano	Cesta Básica		Salário Mínimo Líquido		Variação acumulada nos últimos 12 meses		C.B./S.M.L.
	Valor	Variação	Valor	Variação	C.B.	S.M.L.	
abr/10	R\$ 219,35	1,97%	R\$ 469,20	0,00%	9,54%	0,00%	46,75%
mai/10	R\$ 220,14	0,36%	R\$ 469,20	0,00%	10,27%	0,00%	46,92%
jun/10	R\$ 210,89	-4,20%	R\$ 469,20	0,00%	5,84%	0,00%	44,95%
jul/10	R\$ 204,44	-3,06%	R\$ 469,20	0,00%	4,05%	0,00%	43,57%
ago/10	R\$ 204,38	-0,03%	R\$ 469,20	0,00%	4,25%	0,00%	43,56%
set/10	R\$ 208,46	1,99%	R\$ 469,20	0,00%	5,18%	0,00%	44,43%
out/10	R\$ 221,50	6,26%	R\$ 469,20	0,00%	12,77%	0,00%	47,21%
nov/10	R\$ 226,34	2,19%	R\$ 469,20	0,00%	12,97%	0,00%	48,24%
dez/10	R\$ 228,05	0,75%	R\$ 469,20	0,00%	10,86%	0,00%	48,60%
jan/11	R\$ 236,78	3,83%	R\$ 496,80	5,88%	14,49%	5,88%	47,66%
fev/11	R\$ 238,79	0,85%	R\$ 496,80	0,00%	14,09%	0,00%	48,07%
mar/11	R\$ 239,06	0,11%	R\$ 496,80	0,00%	11,14%	0,00%	48,12%

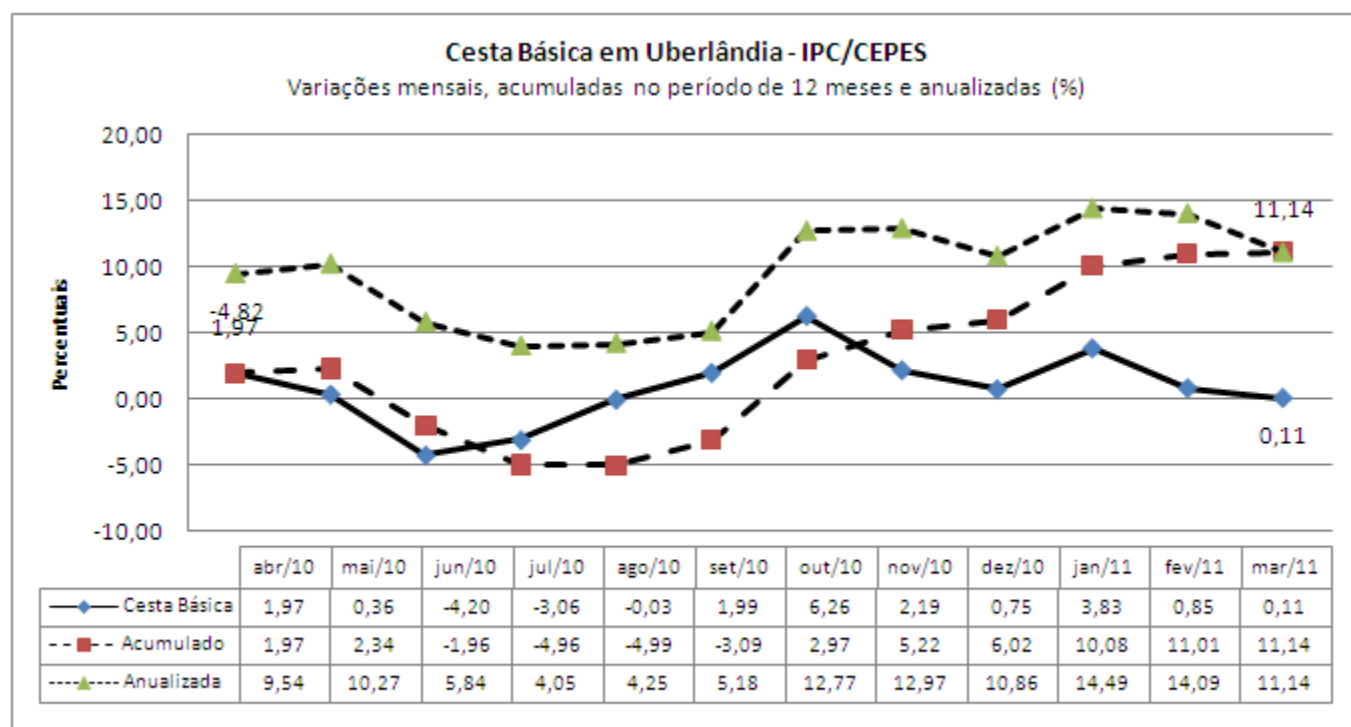
Fonte: Boletim IPC/CEPES, março de 2011. CEPES/IEUFU - Uberlândia-MG.

Em 1º de janeiro de 2011 o Salário Mínimo no país passou a valer R\$ 540,00 (Medida Provisória 516/2010, publicado no Diário Oficial em 31/12/2010), com um reajuste nominal de 5,88%.

Quando se considera a relação da Cesta Básica com o Salário Mínimo, verifica-se que, no mês de fevereiro, mesmo com o reajuste nominal de 5,88%, o trabalhador local que

recebeu um salário mínimo líquido de R\$ 496,80, passou a utilizar 48,07% desse para adquirir os produtos da Cesta Básica, comprometendo parte significativa da renda com a alimentação.

Nos últimos doze meses a Cesta Básica acumula uma inflação de 11,14%, conforme Gráfico abaixo.



Fonte: Boletim IPC/CEPES, março de 2011. CEPES/IEUFU - Uberlândia-MG.

Horas Trabalhadas

Número de horas trabalhadas para aquisição da Cesta Básica, como parte do tempo de trabalho utilizado na obtenção do Salário Mínimo (220 horas mensais)

abril - 2010 a março - 2011

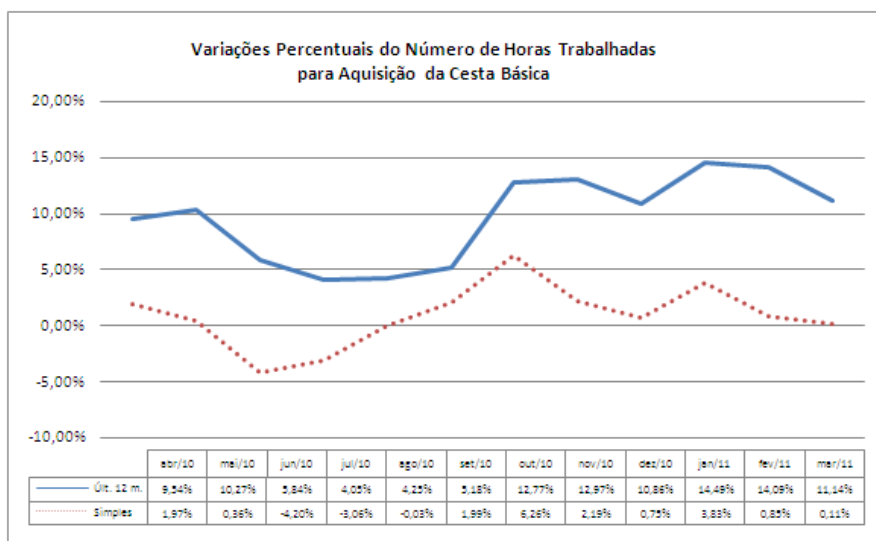
Mês/Ano	Tempo de Trabalho		Variações	
	Horas	Minutos	Acum. últimos 12 meses	Simples
abr/10	94 h	37 m	9,54%	1,97%
mai/10	94 h	57 m	10,27%	0,36%
jun/10	90 h	58 m	5,84%	-4,20%
jul/10	88 h	11 m	4,05%	-3,06%
ago/10	88 h	9 m	4,25%	-0,03%
set/10	89 h	9 m	5,18%	1,99%
out/10	95 h	34 m	12,77%	6,26%
nov/10	97 h	37 m	12,97%	2,19%
dez/10	98 h	21 m	10,86%	0,75%
jan/11	96 h	28 m	14,49%	3,83%
fev/11	97 h	18 m	14,09%	0,85%
mar/11	96 h	30 m	11,14%	0,11%

Fonte: Boletim IPC/CEPES, março de 2011. CEPES/IEUFU - Uberlândia-MG.

O trabalhador uberlandense que recebe salário mínimo precisou cumprir, em março, uma jornada inferior do que a necessária em fevereiro para a compra dos mesmos produtos alimentícios: 96 horas e 30 minutos, contra 97 horas e 18 minutos.

Quando a comparação é feita com abril de 2010, a jornada atual é maior, pois naquele mês correspondia a 94 horas e 37 minutos, conforme demonstra o quadro acima.

O aumento da variação do número de horas trabalhadas acumuladas nos últimos doze meses (pouco menor que duas horas), agravou a situação do trabalhador, que receba apenas um S.M.L., em Uberlândia, pois este utilizar um grande percentual de horas para adquirir os produtos da Cesta Básica (48,12%).



Fonte: Boletim IPC/CEPES, março de 2011. CEPES/IEUFU - Uberlândia-MG.

Salário Mínimo Necessário

O Salário Mínimo, de acordo com o preceito constitucional, é o salário mínimo fixado em lei, nacionalmente unificado, capaz de atender às necessidades vitais básicas do trabalhador e às de sua família, como moradia, alimentação, educação, saúde, lazer, vestuário, higiene, transporte e previdência social, reajustado periodicamente, de modo a preservar o poder aquisitivo, vedado sua vinculação para qualquer fim (Constituição da República Federativa do Brasil, capítulo II, Dos Direitos Sociais, artigo 7º, inciso IV). Assim, o Salário Mínimo Necessário (S.M.N.) é calculado tomando-se como referência o valor da Cesta Básica ajustado para uma família constituída por 2 adultos e 2 crianças (ou três adultos), considerando os gastos com outros itens de

despesa (Educação, Saúde, Transporte, Vestuário, etc.), de acordo com procedimento adotado pelo DIEESE.

No mês de março de 2011, o S.M.N. apresentou variação positiva de 0,11% em relação ao mês anterior, passando de R\$ 2.349,15 para R\$ 2.351,84. Com esta variação, a taxa acumulada nos últimos doze meses aumentou para 11,14%. Dessa forma, o valor do Salário Mínimo Líquido de R\$ 496,80 passou a corresponder a um percentual de 21,12% do valor do S.M.N. e, mesmo tendo sido reajustado em 5,88%, em janeiro/2011, continua mantendo uma significativa distância do valor necessário à sobrevivência das famílias uberlandenses em relação ao valor oficial.

Salário Mínimo Necessário (SMN) e Salário Mínimo Líquido (SML) em Uberlândia-MG

abril - 2010 a março - 2011

Mês/Ano	Salário Mínimo Necessário		Salário Mínimo Líquido		Variação acumulada nos últimos 12 meses		S.M.N./S.M.L.
	Valor	Variação	Valor	Variação	C.B.	S.M.L.	
abr/10	R\$ 2.157,89	1,97%	R\$ 469,20	0,00%	9,54%	0,00%	21,74%
mai/10	R\$ 2.165,67	0,36%	R\$ 469,20	0,00%	10,27%	0,00%	21,67%
jun/10	R\$ 2.074,65	-4,20%	R\$ 469,20	0,00%	5,84%	0,00%	22,62%
jul/10	R\$ 2.011,18	-3,06%	R\$ 469,20	0,00%	4,05%	0,00%	23,33%
ago/10	R\$ 2.010,63	-0,03%	R\$ 469,20	0,00%	4,25%	0,00%	23,34%
set/10	R\$ 2.050,74	1,99%	R\$ 469,20	0,00%	5,18%	0,00%	22,88%
out/10	R\$ 2.179,08	6,26%	R\$ 469,20	0,00%	12,77%	0,00%	21,53%
nov/10	R\$ 2.226,71	2,19%	R\$ 469,20	0,00%	12,97%	0,00%	21,07%
dez/10	R\$ 2.243,46	0,75%	R\$ 469,20	0,00%	10,86%	0,00%	20,91%
jan/11	R\$ 2.329,39	3,83%	R\$ 496,80	5,88%	14,49%	5,88%	21,33%
fev/11	R\$ 2.349,15	0,85%	R\$ 496,80	0,00%	14,09%	0,00%	21,15%
mar/11	R\$ 2.351,84	0,11%	R\$ 496,80	0,00%	11,14%	0,00%	21,12%

Fonte: Boletim IPC/CEPES, março de 2011. CEPES/IEUFU - Uberlândia-MG.

Cesta de Consumo Familiar

O valor da cesta, em março de 2011, foi de R\$ 769,79, registrando um aumento de 0,98% em relação ao mês anterior, que foi de R\$ 762,31.

Composta por 45 produtos, distribuídos entre itens de produtos alimentares (produtos *in natura*, produtos de elaboração primária, e produtos industrializados), limpeza doméstica, higiene pessoal e outros produtos de utilidade doméstica, a Cesta de Consumo Familiar é calculada para atender às necessidades de uma família padrão (dois adultos e duas crianças), com rendimento de um a oito salários mínimos.

No que se refere ao item alimentação, apurou-se que, neste mês, o custo foi de R\$ 676,32 o que significa que as famílias comprometeram aproximadamente 87,86% do valor da cesta com a compra de produtos de alimentação, restando 12,14% para os demais itens: limpeza doméstica, higiene pessoal e outros.

Quando são comparados os valores do Salário Mínimo Oficial (R\$ 540,00) e da Cesta de Consumo Familiar (R\$ 769,79), percebe-se que parcela significativa da renda das famílias é usada para a aquisição da Cesta de Consumo Familiar, pois a relação SMO/CCF é de 70,15%.

Cesta Consumo Familiar e Salário Mínimo Oficial para o Município de Uberlândia - MG, variações mensais, variação acumulada e participação relativa SMO / CCF. março de 2010 a março de 2011 - (Valores em Reais)

Mês/Ano	Cesta Consumo Familiar (C.C.F)			Salário Mínimo Oficial (S.M.O)			SMO / CCF	
	C.C.F. (em R\$)	Variação		S.M.O (em R\$)	Variação		SMO/CCF (em %)	Evolução relação SMO/CCF (jan/10=100%)
		%	Acumulada (mar/10=100%)		%	Acumulada		
abr/10	726,11	1,61	1,61	510,00	0,00	9,68	70,24%	-4,30%
mai/10	728,04	0,27	1,88	510,00	0,00	9,68	70,05%	-4,55%
jun/10	713,89	-1,94	-0,10	510,00	0,00	9,68	71,44%	-2,66%
jul/10	697,55	-2,29	-2,38	510,00	0,00	9,68	73,11%	-0,38%
ago/10	699,67	0,30	-2,09	510,00	0,00	9,68	72,89%	-0,68%
set/10	715,36	2,24	0,11	510,00	0,00	9,68	71,29%	-2,86%
out/10	735,16	2,77	2,88	510,00	0,00	9,68	69,37%	-5,48%
nov/10	755,68	2,79	5,75	510,00	0,00	9,68	67,49%	-8,05%
dez/10	761,79	0,81	6,61	510,00	0,00	9,68	66,95%	-8,78%
jan/11	760,91	-0,12	6,48	540,00	5,88	5,88	70,97%	-3,31%
fev/11	762,31	0,18	6,68	540,00	0,00	5,88	70,84%	0,63%
mar/11	769,79	0,98	7,72	540,00	0,00	5,88	70,15%	-0,36%

Fonte: Boletim IPC/CEPES, março de 2011. CEPES/IEUFU: Uberlândia-MG.

IPC/CEPES – EQUIPE DE ELABORAÇÃO:

Economistas: Henrique Daniel L. B. Pereira (Coordenador), Carlos José Diniz (Gerente), José Wagner Vieira (Gerente), Álvaro Fonseca e Silva Jr., André Luiz Teles Rodrigues, Durval Perin. **Apoio Técnico:** Carlos Manoel Nogueira, Claudécio Lourenço, Diógenes Rodrigues de Oliveira, Edivaldo Borges de Souza, Gilson Vital de Oliveira Souza, Gláucio de Castro, João Batista da Silva, Mário José Ferreira, Walter Martins Silva. **Analista de Sistemas:** Everton Rocha Lira.

Correspondências para: CEPES / IEUFU - Av. João Naves de Ávila, 2.121 - Bloco 1J - Campus Santa Mônica - CEP 38.400-902 – Uberlândia/MG - **Telefones:** (34) 3239-4157, 4327 ou 4205(fax)

Endereço eletrônico: E-mail cepes@ufu.br

Sítio: <http://www.ie.ufu.br/cepes/default.asp>