

ÍNDICE DE PREÇOS AO CONSUMIDOR DE UBERLÂNDIA-MG

Publicação do Centro de Pesquisas Econômico-sociais

Dezembro / 2010

PARTICIPAÇÃO DOS GRUPOS NA COMPOSIÇÃO DO ÍNDICE DO MÊS

IPC/CEPES - dezembro de 2010.

GRUPOS	Variações no Mês	Ponderação IPC/CEPES	Composição em pontos percentuais	Participação relativa	Variações Acumuladas em 2010
Alimentação e bebidas	1,26	30,49%	0,3851	63,13%	10,3513
Habitação	0,03	19,84%	0,0054	0,88%	3,9030
Artigos de residência	-1,02	7,21%	-0,0733	12,02%	-0,4500
Vestuário	0,62	5,85%	0,0362	5,94%	2,1061
Transportes	0,46	16,90%	0,0770	12,63%	2,4638
Saúde e cuidados pessoais	0,05	8,99%	0,0046	0,75%	5,3341
Despesas pessoais	0,43	6,17%	0,0263	4,31%	6,0083
Educação	0,06	2,62%	0,0015	0,25%	7,4096
Comunicação	-0,02	1,91%	-0,0005	0,07%	0,0823
TOTAIS		100%	0,46%	100%	5,46%

Fonte: Boletim IPC/CEPES, dezembro de 2010. CEPES/IEUFU Uberlândia-MG.

O Índice de Preços ao Consumidor do Centro de Pesquisas Econômico-sociais (IPC/CEPES), do mês de dezembro de 2010, sofreu uma variação de **0,46%**, ficando 0,37 ponto percentual (p.p.) inferior aos 0,83% apurados em novembro. Com essa taxa, o índice acumulado no ano de 2010 ficou em 5,46%.

No cálculo do índice do mês foram comparados 31.049 preços coletados no período de 29 de novembro a 24 de dezembro (referência) com os preços vigentes no período de 1 a 26 de novembro (base). Os 456 produtos e serviços diferentes, que fazem parte da pesquisa, foram coletados em 537 informantes: 78 semanais e 459 mensais.

As taxas de inflação se elevaram no segundo semestre, após registrarem trajetória declinante no início de 2010, nos dois momentos, em grande parte, devido ao impacto da evolução dos preços no grupo alimentação.

Neste íterim, a evolução nos últimos meses do IPC/CEPES resultou da combinação de pressões de origem interna e externa. Internamente, além da contribuição sazonal excepcionalmente desfavorável dos preços agrícolas, expressa em elevações importantes nos preços da alimentação, ocorreram pressões relevantes no segmento de serviços, reflexo do descompasso entre as taxas de crescimento da oferta e da demanda por bens e serviços. Externamente, ressaltam-se pressões associadas à elevação das cotações internacionais dos preços das principais commodities agrícolas.

A evolução do IPC/CEPES traduziu, em especial, a aceleração de 3,50% para 6,62% (taxas do primeiro e segundo semestre) registrada na variação dos preços agrícolas, com ênfase nas elevações dos preços, em todo o ano de 2010, dos itens Carnes (32,94%); Açúcares e derivados (14,87%); Hortaliças e verduras (13,39%); Frutas (12,75%); Aves e ovos (12,49%); Cereais,

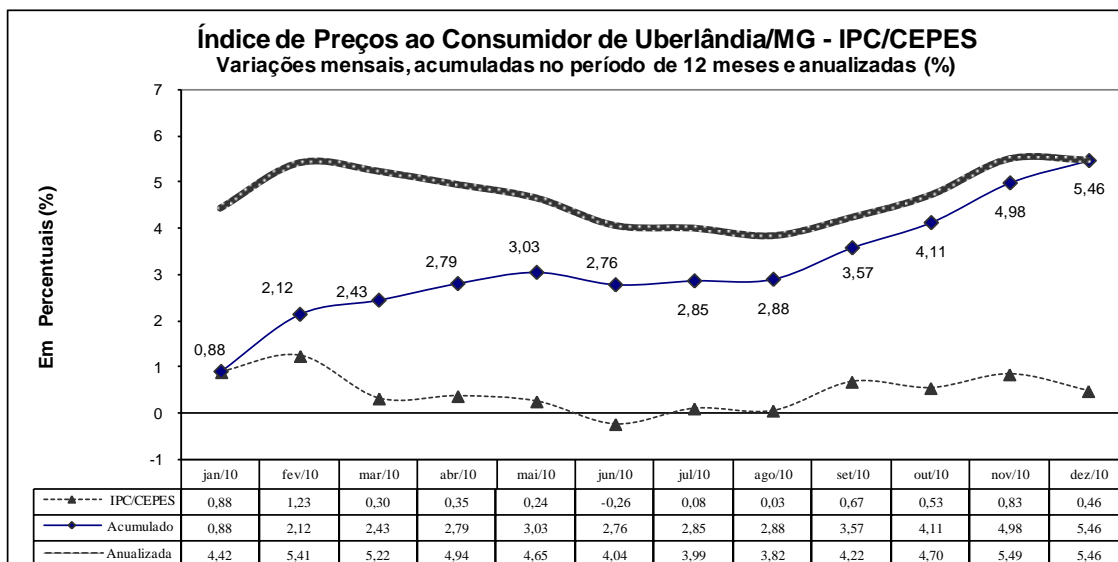
leguminosas e oleaginosas (11,72%) e Leite e derivados (10,08%).

Quando consideramos todos os itens do IPC/CEPES, as variações acumuladas dos Itens Carnes (32,94%); Aluguel e taxas (8,47%); Alimentação fora do domicílio (8,71%); Leite e derivados (10,08%); Produtos farmacêuticos (7,49%); e Transporte público (2,81%), representaram, em seu conjunto, 51,88% da variação acumulada do Índice do período (suas respeitivas participações foram de 19,45%; 11,10%; 6,35%; 5,21%; 4,99% e 4,78%).

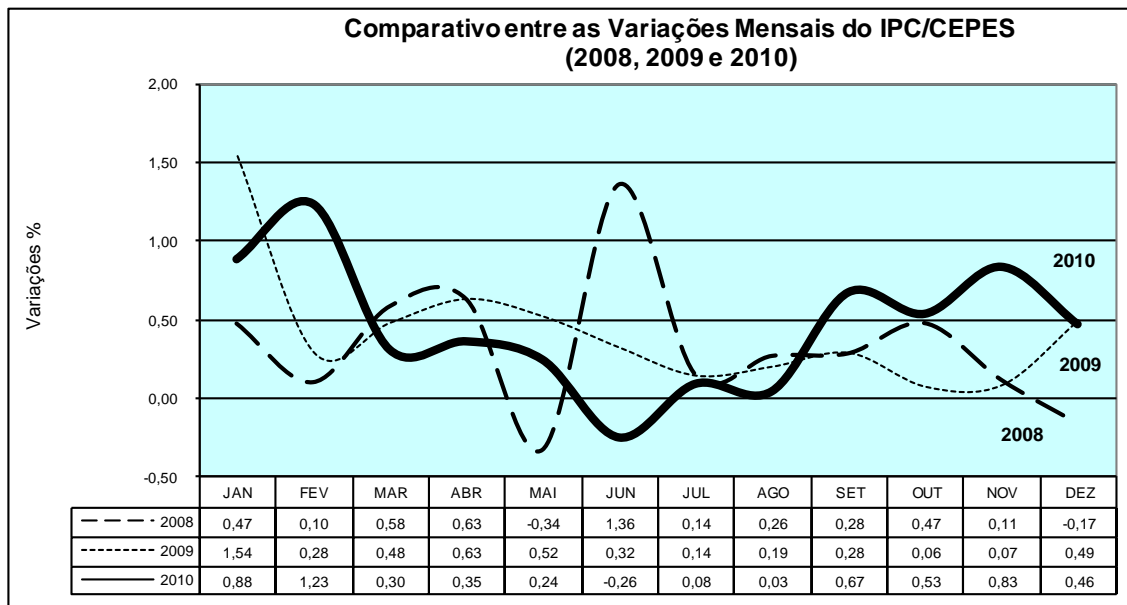
Se por um lado a variação do IPC refletiu, fundamentalmente, as elevações dos preços nos grupos Alimentação e bebidas (10,35%);

Educação (7,41%); Despesas pessoais (6,01%); Saúde e cuidados pessoais (5,33%); por outro, esta pressão foi contida pelas desacelerações nas variações dos grupos Habitação (3,90%); Transportes (2,46%); Vestuário (2,11%); Comunicação (0,08%) e pela deflação dos Artigos de residência (-0,45%).

Como apontado, a elevação da inflação em 2010 foi, portanto, em grande parte, influenciada tanto por fatores sazonais internos, relacionados à oferta de alimentos, em especial de produtos *in natura*, quanto por fatores externos, relacionados à oferta de algumas *commodities* agrícolas.



Fonte: Boletim IPC/CEPES, dezembro 2010. CEPES/IEUFU: Uberlândia/MG



Fonte: Boletim IPC/CEPES, dezembro 2010. CEPES/IEUFU: Uberlândia/MG.

Comentários por Grupo, Subgrupo e Item

Grupo Alimentação e Bebidas

Grupos, Subgrupos e Itens - IPC/CEPES
Comparativo das Variações Simples Mensais e Acumuladas nos Últimos 12 Meses e no Ano
dezembro de 2010

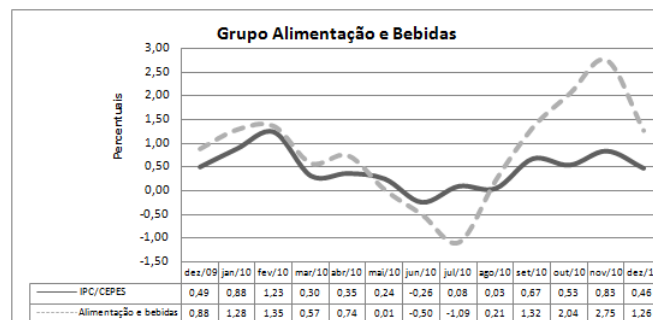
Mês / Ano	Variações Simples			Variações Acumuladas	
	Mês atual	Mês anterior	Mês ano anterior	em 2010	Últimos 12 meses
	dezembro-10	novembro-10	dezembro-09		
Grupo 1 - Alimentação e bebidas	1,263	2,745	0,877	10,351	10,351
Subgrupo 1.1 - Alimentação no domicílio	1,137	2,776	0,910	10,646	10,646
Item 1.1.1 - Cereais, leguminosas e oleaginosas	-2,665	-1,234	-1,007	11,718	11,718
Item 1.1.2 - Farinhas, féculas e massas	0,539	1,220	1,891	4,343	4,343
Item 1.1.3 - Tubérculos, raízes e legumes	-4,661	-2,355	10,144	-15,535	-15,535
Item 1.1.4 - Açúcares e derivados	2,212	4,058	2,676	14,867	14,867
Item 1.1.5 - Hortaliças e verduras	8,623	0,486	10,067	13,394	13,394
Item 1.1.6 - Frutas	-1,810	0,892	4,937	12,747	12,747
Item 1.1.7 - Cames	4,161	11,455	-0,123	32,943	32,943
Item 1.1.8 - Pescado	0,531	0,508	0,914	0,889	0,889
Item 1.1.9 - Cames, peixes industrializados	4,482	1,909	0,257	9,398	9,398
Item 1.1.10 - Aves e ovos	4,243	2,708	0,401	12,489	12,489
Item 1.1.11 - Leite e derivados	0,418	2,047	-1,608	10,077	10,077
Item 1.1.12 - Panificados	0,263	0,483	1,157	1,723	1,723
Item 1.1.13 - Óleos e gorduras	2,650	2,111	1,409	4,222	4,222
Item 1.1.14 - Bebidas e infusões	0,349	2,291	0,689	5,056	5,056
Item 1.1.15 - Enlatados e conservas	-0,119	0,078	0,035	1,239	1,239
Item 1.1.16 - Sal e condimentos	-0,859	1,117	1,667	7,244	7,244
Item 1.1.17 - Alimentos prontos	1,646	1,803	3,552	8,148	8,148
Subgrupo 1.2 - Alimentação fora do domicílio	1,952	2,575	0,696	8,705	8,705
Item 1.2.1 - Alimentação fora do domicílio	1,952	2,575	0,696	8,705	8,705

Fonte: Boletim IPC/CEPES, dezembro de 2010. CEPES/IEUFU - Uberlândia-MG.

O Grupo Alimentação e bebidas, no mês de dezembro de 2010, sofreu uma variação de **1,263%**, inferior em 1,482 p.p. da taxa de 2,745% registrada no mês de novembro. Com este resultado, o acumulado em 2010 ficou em 10,351%.

Em Uberlândia o Grupo Alimentos e bebidas representou 63,13% do IPC/CEPES do mês de dezembro, sendo que a redução de 1,482 ponto percentual em relação a novembro, foi propiciada pelos produtos: Quiabo (-11,47%); Jiló (-11,30%); Feijão (-9,77%); Melancia (-9,29%); Pepino (-9,11%); Manga (-8,92%); Chuchu (-8,85%); Pimentão (-7,27%); Batata-inglesa (-5,88%); Vagem (-5,67%); Abóbora (-5,25%); Banana-prata (-5,00%); Almeirão (-4,87%); Cafezinho (-4,60%); Rapadura (-4,55%); Tomate (-4,54%); Mistura para doces (-4,39%) e Flocos de cereais (-4,22%).

O Gráfico a seguir demonstra claramente este recuo em relação ao mês anterior, contudo, a evolução do IPC/CEPES traduziu, em especial, a aceleração de 3,50% para 6,62% (taxas do primeiro e segundo semestre) registrada na variação dos preços agrícolas



Fonte: Boletim IPC/CEPES, dezembro de 2010. CEPES/IEUFU Uberlândia-MG.

Os produtos: Coentro (23,68%); Mexirica-tangerina (12,92%); Banana-da-terra (11,48%); Alface (10,92%); Costela (9,66%); Banana - maçã (9,26%); Filé mignon (8,90%); Couve (8,60%); Carne-seca (7,28%); Maracujá (6,80%); Inhame (6,61%); Abacate (6,55%); Bife rolé (6,08%); Mortadela (5,88%); Frango (5,77%); Colchão mole (chá de dentro) (5,54%); Fígado (5,26%); Batata-doce (4,94%); Peixe - traira (4,87%) e Coração e outras vísceras (4,67%) foram os principais responsáveis pela alta dos preços do Grupo Alimentação e bebidas no período.

O subgrupo Alimentação fora do domicílio mantém, no acumulado anual, índices abaixo da inflação do Grupo (1,646 p.p.) e bem acima do IPC/CEPES (3,245 p.p.).

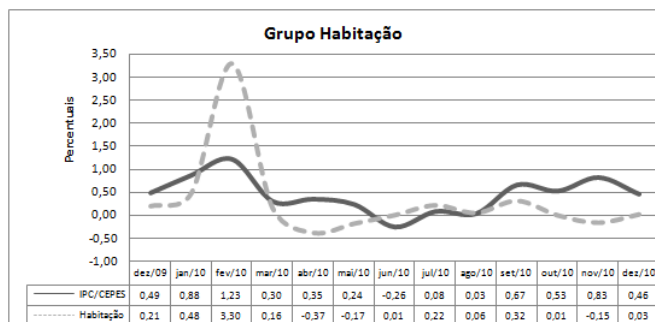
Grupo Habitação

Grupos, Subgrupos e Itens - IPC/CEPES
Comparativo das Variações Simples Mensais e Acumuladas nos Últimos 12 Meses e no Ano
dezembro de 2010

Mês / Ano	Variações Simples			Variações Acumuladas	
	Mês atual	Mês anterior	Mês ano anterior	em 2010	Últimos 12 meses
	dezembro-10	novembro-10	dezembro-09		
Grupo 2 - Habitação	0,027	-0,154	0,207	3,903	3,903
Subgrupo 2.1 - Encargos e manutenção	0,148	-0,059	0,402	6,952	6,952
Item 2.1.1 - Aluguel e taxas	0,048	0,000	0,028	8,467	8,467
Item 2.1.2 - Reparos	0,166	0,995	4,148	5,053	5,053
Item 2.1.3 - Artigos de limpeza	0,747	-0,828	1,188	-1,420	-1,420
Subgrupo 2.2 - Combustíveis domésticos e energia elétrica	-0,107	-0,260	-0,009	0,536	0,536
Item 2.2.1 - Combustíveis (domésticos)	-0,357	-0,864	-0,031	2,684	2,684
Item 2.2.2 - Energia elétrica residencial	0,000	0,000	0,000	-0,419	-0,419

Fonte: Boletim IPC/CEPES, dezembro de 2010. CEPES/IEUFU - Uberlândia-MG.

O Grupo 2 - Habitação apresentou, neste mês de dezembro/2010, uma variação média de preços na razão de 0,027%, a sétima entre os nove grupos do IPC/CEPES, e a última positiva, já que os grupos Comunicação e Artigos de Residência variaram negativamente. Com sua ponderação de 19,84%, a segunda maior do IPC/CEPES, o Grupo contribuiu com 0,0054 ponto percentual ao índice, com uma participação relativa de 0,88%, a sexta em importância no resultado geral



Fonte: Boletim IPC/CEPES, outubro de 2010. CEPES/IEUFU Uberlândia-MG.

Subgrupos e itens:

Os dois subgrupos componentes do Grupo Habitação apresentaram comportamentos opostos, sendo que o subgrupo 2.1 de encargos e manutenção, após dois meses com variações negativas marcou 0,148% positivos, isto porque todos os seus três itens sofreram aumentos com

destaque para o item 2.1.3 Artigos de limpeza que marcou 0,747%, num movimento com relativamente poucas variações acima da casa de meio ponto percentual. O subgrupo 2.2 – Combustíveis domésticos e energia elétrica marcou -0,107%. Mais uma vez, flutuações nos preços dos combustíveis domésticos (gás de cozinha), que apresentaram uma redução média em seus preços na ordem de -0,357%, foi o que definiu a variação do subgrupo já que a energia elétrica residencial, item 2.2.2, permaneceu estável. Com estes resultados, as variações acumuladas tanto anual quanto em doze meses marcam 3,903%, quinto valor.

Aumentos: ferramentas 4,05%, material de pintura 3,58%, amaciante e alvejante 1,94%, sabão em barra 1,55%, esponja de limpeza 1,53%, tinta 1,44%, cera para assoalho 1,30%, vassoura 0,85%, detergente 0,82%, inseticida 0,49%, limpador com amoníaco 0,26%, sabão em pó 0,25%.

Diminuições: saco para lixo -3,78%, material de eletricidade -1,35%, papel toalha -0,43%, desodorante ambiental -0,41% gás de bujão -0,36%, carvão vegetal -0,36%, lustre móveis -0,28%, desinfetante -0,12%

Grupo Artigos de Residência

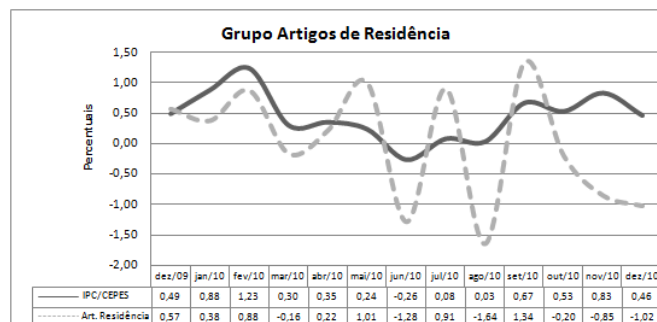
Grupos, Subgrupos e Itens - IPC/CEPES
Comparativo das Variações Simples Mensais e Acumuladas nos Últimos 12 Meses e no Ano
dezembro de 2010

Mês / Ano	Variações Simples			Variações Acumuladas	
	Mês atual	Mês anterior	Mês ano anterior	em 2010	Últimos 12 meses
	dezembro-10	novembro-10	dezembro-09		
Grupo 3 - Artigos de Residência	-1,017	-0,847	0,575	-0,450	-0,450
Subgrupo 3.1 - Móveis e utensílios	-0,588	0,292	2,409	3,375	3,375
Item 3.1.1 - Mobiliário	-0,810	0,000	2,250	3,764	3,764
Item 3.1.2 - Utensílios e enfeites	-0,135	0,712	2,615	3,431	3,431
Item 3.1.3 - Cama, mesa e banho	-0,139	1,247	2,979	0,695	0,695
Subgrupo 3.2 - Aparelhos eletroeletrônicos	-1,404	-1,686	-0,600	-3,601	-3,601
Item 3.2.1 - Eletrodomésticos e equipamentos	-0,055	-1,701	-0,761	4,832	4,832
Item 3.2.2 - TV, som e informática	-3,003	-1,668	-0,408	-12,916	-12,916
Subgrupo 3.3 - Consertos e manutenção	0,072	0,000	0,000	6,586	6,586
Item 3.3.1 - Consertos e manutenção	0,072	0,000	0,000	6,586	6,586

Fonte: Boletim IPC/CEPES, dezembro de 2010. CEPES/IEUFU - Uberlândia-MG.

O Grupo 3 - Artigos de Residência apresentou pela terceira vez consecutiva um comportamento de baixa, marcando novamente a mais forte variação negativa do IPC/CEPES, com -1,017%.

Com sua ponderação de 7,21% (5ª entre os nove grupos), contribuiu ao índice geral com -0,0733 ponto percentual, uma participação relativa de 12,02%, a terceira mais significativa de todo o movimento.



Fonte: Boletim IPC/CEPES, dezembro de 2010. CEPES/IEUFU Uberlândia-MG.

Subgrupos e itens:

Os subgrupos 3.1 de móveis e utensílios e 3.2 de aparelhos eletrônicos, variaram negativamente, no caso do primeiro devido a uma queda nos preços do item mobiliário, e no segundo as ofertas de aparelhos de TV, som e informática contidos no item 3.2.2 aumentaram na

proximidade do natal e derrubaram os preços em -3,003% médios. O subgrupo 3.3 de consertos e manutenção sofreu uma pequena alta de 0,072%.

A variação negativa deste movimento rompendo a casa de -1,00% acabou por derrubar também as variações acumuladas anual e para doze meses que fecharam o ano com -0,450%, ao únicos valores negativos entre variações acumuladas que, conseqüentemente, levaram o grupo, anteriormente na penúltima, para a última posição

Aumentos: ferro elétrico 4,98%, máquina de lavar roupa 4,32%, vídeo-game 3,78%, espelho 3,22%, utensílios para copa e cozinha de louça 2,99%, ventilador 2,71%, móvel para sala 1,54%, microcomputador 1,34%, copo de vidro 0,81%.

Diminuições: aparelho de som -7,86%, condicionador de ar -4,40%, batedeira -3,55%, garrafa térmica -3,38%, vela para iluminação -3,24%, colchão -3,22%, liquidificador -3,14%, chupeta e bico -2,56%, chuveiro elétrico -2,30%, móvel para quarto -2,04%, televisor -1,94%, tapete -1,44%, artigos de plástico -1,43%, refrigerador -1,42%, móvel para copa e cozinha -1,04%

Grupo Vestuário

Grupos, Subgrupos e Itens - IPC/CEPES
Comparativo das Variações Simples Mensais e Acumuladas nos Últimos 12 Meses e no Ano
dezembro de 2010

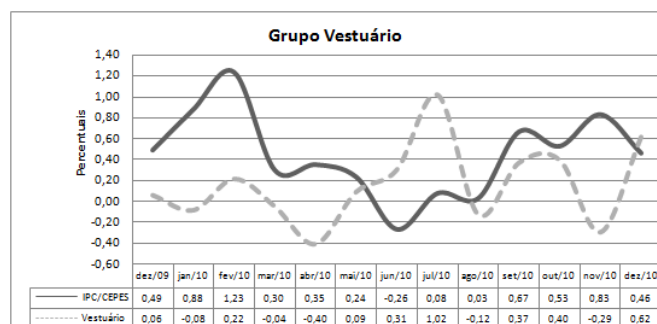
Mês / Ano	Variações Simples			Variações Acumuladas	
	Mês atual	Mês anterior	Mês ano anterior	em 2010	Últimos 12 meses
	dezembro-10	novembro-10	dezembro-09		
Grupo 4 - Vestuário	0,619	-0,290	0,064	2,106	2,106
Subgrupo 4.1 - Roupas	1,091	-0,233	-0,022	3,381	3,381
Item 4.1.1 - Roupas masculina	1,437	-0,144	0,012	4,622	4,622
Item 4.1.2 - Roupas feminina	1,504	-0,180	-0,007	3,606	3,606
Item 4.1.3 - Roupas infantil	0,013	-0,430	-0,090	1,380	1,380
Subgrupo 4.2 - Outros artigos de vestuário	-0,079	-0,374	0,192	0,218	0,218
Item 4.2.1 - Calçados e acessórios	-0,106	-0,448	0,083	-0,667	-0,667
Item 4.2.2 - Jóias e bijuterias	0,000	0,287	0,551	1,237	1,237
Item 4.2.3 - Tecidos e armarinho	0,004	-0,681	0,480	4,730	4,730

Fonte: Boletim IPC/CEPES, dezembro de 2010. CEPES/IEUFU - Uberlândia-MG.

O Grupo Vestuário apresentou neste mês de dezembro de 2010, variação positiva de 0,619% ocorrendo, assim, um aumento de 0,909 pontos percentuais em relação à variação de novembro que foi de -0,290%. Esta variação é resultante de acréscimos ocorridos nos preços médios dos itens: Roupas masculina, Roupas feminina e Roupas infantil do subgrupo Roupas, e do item Tecidos e armarinho do Subgrupo Outros artigos de vestuário.

Comparando a variação ocorrida em dezembro/2010 em relação à de dezembro/2009, esta foi superior em 0,555 pontos percentuais.

Ao longo dos últimos doze meses, ou seja, no ano de 2010, o Grupo Vestuário apresentou uma variação positiva de preços de 2,106% e o Subgrupo que apresentou a maior variação de preços foi Roupas com 3,381%. Mas os destaques ficaram por conta dos itens: Roupas Masculina (4,622%) e Tecidos e armarinhos (4,730%).

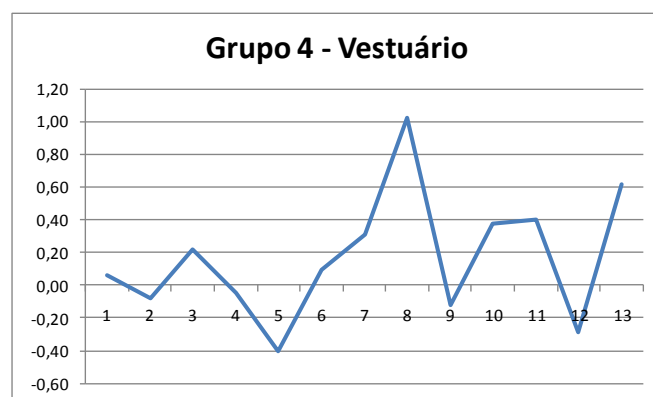


Fonte: Boletim IPC/CEPES, dezembro de 2010. CEPES/IEUFU Uberlândia-MG.

O gráfico acima, nos mostra a comparação da curva anual do IPC/CEPES, ao longo do presente ano, em comparação com a curva anual do Grupo Vestuário. E como se pode observar, ao longo do ano, o índice IPC/CEPES foi superior ao índice do

grupo vestuário, com exceção dos meses de junho, julho e dezembro.

Como pode ser observado no gráfico abaixo, ao longo dos últimos 13 meses, o grupo Vestuário apresentou variações negativas de preços em cinco situações: jan/10 (-0,08%); mar/10 (-0,04%); abr/10 (-0,40%); ago/10 (-0,12%) e nov/10 (-0,29%), os demais meses as variações foram positivas, sendo o destaque o mês de julho/2010, quando a variação percentual foi de 1,02%.



Fonte: Boletim IPC/CEPES, dezembro de 2010. CEPES/IEUFU Uberlândia-MG.

Detalhando o subgrupo Roupas verifica-se que dentre os três itens que compõem este subgrupo todos eles apresentaram variações de preços, sendo que todos apresentaram variações positivas. Os itens que apresentaram variações positivas foram: Roupas feminina (1,504%); Roupas masculina (1,437%) e Roupas infantil (0,013%).

Quanto ao subgrupo Outros Artigos de Vestuário dentre os seus três itens, dois apresentaram variações de preços, sendo uma variação negativa e a outra variação positiva, e o terceiro item não apresentou variação de preço. O item que apresentou variação de preço positiva foi Tecidos e armarinhos (0,004%). Já o item Calças e acessórios foi quem apresentou variação de

preços negativa, -0,106%. E o item que não apresentou variação de preços neste mês, neste subgrupo, foi Jóias e bijuterias.

Quanto aos produtos que fazem parte do grupo Vestuário, destacam-se os que mais se encareceram: Meia feminina (7,47%); Roupas de banho infantil (5,00%); Calça comprida masculina (3,97%); Bermuda e short feminino (3,75%); Short e bermuda infantil (3,47%); Cueca infantil (3,40%); Meia infantil (3,16%); Calça comprida feminina (3,16%); Lingerie (2,71%); Aluguel de roupa masculina (2,51%); Roupa de dormir feminina (2,26%); Cueca (2,17%); Roupa de banho feminina (1,93%); Lingerie infantil (1,65%); Camiseta masculina (1,00%); Conjunto esportivo

masculino (0,45%); Agasalho feminino (0,39%); Conjunto de short e camiseta (0,33%); Tênis (0,33%); Sandália/Chinelo feminino (0,24%); Agasalho masculino (0,19%); Sandália/Chinelo masculino (0,10%); Armarinhos (0,05%); e Short e bermuda masculina (0,04%);

Enquanto que os que mais se baratearam foram: Meia masculina (-3,08%); Calça comprida infantil (-2,05%); Agasalho infantil (-1,82%); Vestido infantil (-1,82%); Sapato feminino (-1,11%); Terno (-0,80%); Fralda (-0,52%); Sandália/Chinelo infantil (-0,46%); Sapato masculino (-0,17%); Bolsa e carteira feminina (-0,12%) e Camisa masculina (-0,11%).

Grupo Transportes

Grupos, Subgrupos e Itens - IPC/CEPES
Comparativo das Variações Simples Mensais e Acumuladas nos Últimos 12 Meses e no Ano
dezembro de 2010

Mês / Ano	Variações Simples			Variações Acumuladas	
	Mês atual	Mês anterior	Mês ano anterior	em 2010	Últimos 12 meses
	dezembro-10	novembro-10	dezembro-09		
Grupo 5 - Transportes	0,456	0,183	-0,005	2,464	2,464
Subgrupo 5.1 - Transportes	0,456	0,183	-0,005	2,464	2,464
Item 5.1.1 - Transporte público	0,005	0,012	0,009	2,805	2,805
Item 5.1.2 - Veículo próprio	0,869	0,715	-0,955	3,043	3,043
Item 5.1.3 - Combustíveis (veículos)	1,970	0,178	1,394	-1,059	-1,059

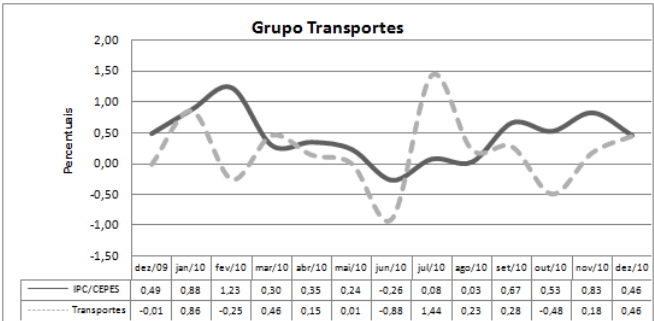
Fonte: Boletim IPC/CEPES, dezembro de 2010. CEPES/IEUFU - Uberlândia-MG.

O Grupo Transportes apresentou, neste mês de dezembro de 2010, variação positiva de 0,456% ocorrendo, assim, um aumento de 0,273 pontos percentuais em relação à variação de novembro que foi de 0,183%. Esta variação positiva é resultante de aumentos ocorridos nos preços médios dos três itens do grupo, que são: Transporte público, Veículo próprio e Combustíveis (veículos). Sendo que o destaque foi justamente o item Veículo próprio, que apresentou um aumento de 1,970 pontos percentuais, em relação ao mês anterior.

Comparando a variação ocorrida em dezembro/2010 em relação à de dezembro/2009, essa variação foi superior em 0,461 pontos percentuais, pois em dezembro/2009 a variação de preços foi de -0,005%.

No ano de 2010, o Grupo Transporte apresentou uma variação positiva de preços de 2,464% e o item que apresentou a maior variação de preços foi Veículo próprio com 3,043%. Mas o destaque deste grupo, ficou por conta do item Combustíveis (veículos), com uma variação negativa de -1,059%.

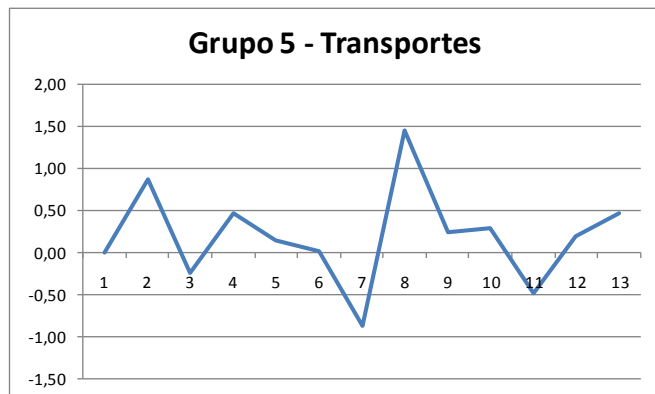
O gráfico a seguir, nos mostra a comparação da curva anual do IPC/CEPES, ao longo do presente ano, em comparação com a curva anual do Grupo Transporte. E como se pode observar, ao longo do ano, o índice IPC/CEPES foi superior ao índice do grupo vestuário, com exceções dos meses de: março, julho e agosto.



Fonte: Boletim IPC/CEPES, dezembro de 2010. CEPES/IEUFU Uberlândia-MG.

Como pode ser identificado no gráfico a seguir, ao longo dos últimos 13 meses, o grupo Transporte apresentou variações negativas de preços em quatro situações: dez/09 (-0,01%), fev/10 (-0,25%), jun/10 (-0,88%) e out/10 (-0,48%), nos demais meses as variações foram positivas,

sendo o destaque o mês de julho/2010, quando a variação percentual foi de 1,44%.



Fonte: Boletim IPC/CEPES, dezembro de 2010. CEPES/IEUFU Uberlândia-MG.

Dos sete produtos e/ou serviços que compõem o item Transporte público, dois sofreram variações de preços, sendo as duas variações positivas, e os demais produtos não apresentaram variações de preços. Os dois produtos/serviços que apresentaram aumentos foram: Avião (0,53%) e Ônibus interestadual (0,80%). E os produtos/serviços que não apresentaram variações de preços são: Ônibus urbano, Ônibus

intermunicipal, Táxi, Transporte escolar e Ônibus Internacional.

Dentre os catorze produtos e/ou serviços que compõem o item Veículo próprio, dez sofreram variações de preços, sendo seis variações positivas e quatro variações negativas. Os que sofreram variações positivas foram: Estacionamento (2,06%); Automóvel usado (2,04%); Conserto de automóveis (0,52%); Óleo (0,48%); Seguro voluntário de veículos (0,36%) e Motocicleta (0,02%). Em contrapartida os produtos/serviços que apresentaram reduções de preços foram: Acessório e peças de automóveis (-1,52%); Pneu e câmara-de-ar (-0,56%); Camioneta (-0,01%) e Automóvel novo (-0,07%). E os produtos que não apresentaram variações de preços são: Pintura de veículo, Emplacamento e licença, Lubrificação e lavagem e Som para veículo.

Quanto ao terceiro item deste grupo, Combustíveis (veículos), dos três produtos e/ou serviços que compõem o item, todos sofreram variações de preços, sendo as três variações positivas. As variações positivas foram: Álcool (2,50%); Gasolina (1,96%) e Óleo diesel (0,19%).

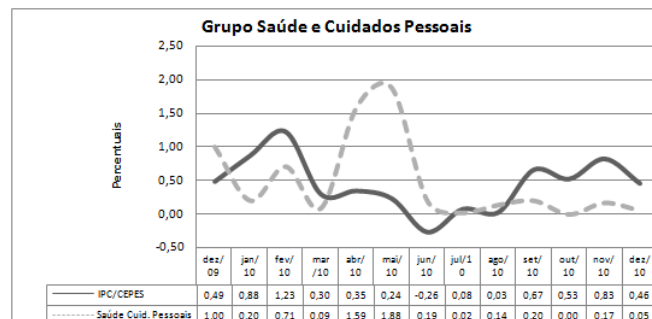
Grupo Saúde e Cuidados Pessoais

Grupos, Subgrupos e Itens - IPC/CEPES
Comparativo das Variações Simples Mensais e Acumuladas nos Últimos 12 Meses e no Ano
dezembro de 2010

Mês / Ano	Variações Simples			Variações Acumuladas	
	Mês atual	Mês anterior	Mês ano anterior	em 2010	Últimos 12 meses
	dezembro-10	novembro-10	dezembro-09		
Grupo 6 - Saúde e Cuidados Pessoais	0,051	0,167	1,003	5,334	5,334
Subgrupo 6.1 - Produtos farmacêuticos e Ópticos	0,098	0,013	0,218	7,158	7,158
Item 6.1.1 - Produtos farmacêuticos	0,072	0,000	0,228	7,491	7,491
Item 6.1.2 - Óculos e lentes	0,651	0,292	0,000	0,236	0,236
Subgrupo 6.2 - Serviços de saúde	-0,073	0,239	0,071	8,115	8,115
Item 6.2.1 - Serviços médicos e dentários	0,000	0,529	0,174	11,766	11,766
Item 6.2.2 - Serviços laboratoriais e hospitalares	-0,805	0,593	0,110	1,826	1,826
Item 6.2.3 - Plano de saúde	0,000	0,000	0,000	6,765	6,765
Subgrupo 6.3 - Cuidados pessoais	0,058	0,381	3,004	0,257	0,257
Item 6.3.1 - Higiene pessoal	0,058	0,381	3,004	0,257	0,257

Fonte: Boletim IPC/CEPES, dezembro de 2010. CEPES/IEUFU - Uberlândia-MG.

O Grupo 6 - Saúde e Cuidados Pessoais, que acompanha a variação de preços de medicamentos, produtos ópticos, serviços de saúde e de cuidados pessoais, apresentou neste mês de dezembro/2010, uma variação média positiva em seus preços, na razão de 0,051%, a sexta entre os nove grupos componentes do IPC/CEPES e, também, a penúltima positiva.



Fonte: Boletim IPC/CEPES, dezembro de 2010. CEPES/IEUFU Uberlândia-MG.

Com sua ponderação de 8,99% (4ª. maior), o Grupo contribuiu com 0,0046 ponto percentual ao resultado final do IPC/CEPES, uma participação relativa de 0,75%, a sexta em significância.

Subgrupos e itens

O subgrupo 6.1 – produtos farmacêuticos 0,013%, devida ao item 6.1.2 - Óculos e lentes marcou 0,098% impulsionado, principalmente, pelo item 6.1.2 de óculos e lentes que marcou 0,651%. Os produtos farmacêuticos, item 6.1.1, marcaram 0,072%.. O subgrupo 6.2 dos serviços de saúde variou negativamente com -0,073% devido a uma baixa de -0,805% no item 6.2.2 de serviços laboratoriais e hospitalares. Os outros dois itens restantes, serviços médicos e dentários e o plano de saúde permaneceram estáveis. Finalmente o Grupo 6.3 – Cuidados pessoais marcou 0,058%.

Com estes resultados, a variação acumulada tanto anual quanto para doze meses marca agora 5,334%, o que as deixa como quarta maiores.

Aumentos: material para curativo 4,97%, óculos sem grau 2,28%, produtos para cabelo 2,19%, absorvente higiênico 1,01%, lâmina de barbear 0,91%, produto para limpeza de pele 0,79%, armação de óculos 0,73%, artigo de maquiagem 0,69%, exame de laboratório 0,35%, lente de grau 0,18%

Diminuições: talco -1,93%, hospitalização e cirurgia -1,31%, desodorante -0,96%, sabonete -0,80%, antigripal e antitussígeno -0,39%, produto para unhas -0,19%, radiografia -0,11%, creme e fio dental -0,06%, hipotensor e hipocolesterínico -0,04%.

Grupo Despesas Pessoais

Grupos, Subgrupos e Itens - IPC/CEPES
Comparativo das Variações Simples Mensais e Acumuladas nos Últimos 12 Meses e no Ano
dezembro de 2010

Mês / Ano	Variações Simples			Variações Acumuladas	
	Mês atual	Mês anterior	Mês ano anterior	em 2010	Últimos 12 meses
	dezembro-10	novembro-10	dezembro-09		
Grupo 7 - Despesas Pessoais	0,426	-0,039	0,270	6,008	6,008
Subgrupo 7.1 - Serviços pessoais	0,355	0,013	0,588	7,176	7,176
<i>Item 7.1.1 - Serviços pessoais</i>	0,355	0,013	0,588	7,176	7,176
Subgrupo 7.2 - Recreação, fumo e filmes	0,466	-0,069	0,090	5,330	5,330
<i>Item 7.2.1 - Recreação</i>	0,672	-0,102	0,171	5,444	5,444
<i>Item 7.2.2 - Fumo</i>	0,263	0,000	0,000	5,932	5,932
<i>Item 7.2.3 - Fotografia e filmagem</i>	0,000	-0,308	0,000	-1,961	-1,961

Fonte: Boletim IPC/CEPES, dezembro de 2010. CEPES/IEUFU - Uberlândia-MG.

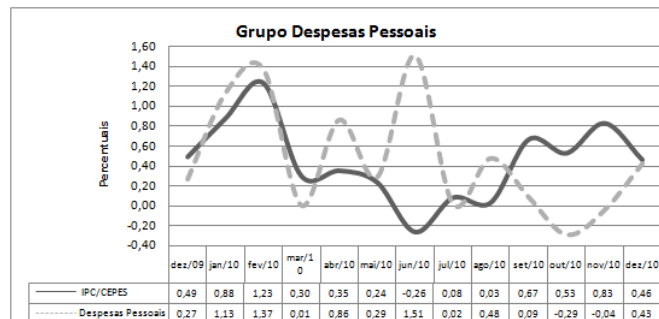
O Grupo 7 – Despesas Pessoais, que engloba serviços como cabeleireira, manicure, barbearia, itens de lazer, instrumentos musicais e também fumo, fechou o movimento de dezembro com uma variação média positiva na ordem de 0,426%, sendo a quarta maior variação do IPC/CEPES neste movimento

Como sua ponderação é de 6,17% (a sexta maior), Despesas Pessoais contribuiu ao movimento geral com 0,0263 ponto percentual o que resultou em uma participação relativa de 4,31%, a quinta em importância.

Subgrupos e itens

O subgrupo 7.1 – Serviços pessoais com seu único item 7.1.1 – Serviços pessoais, marcou uma variação positiva de 0,355%. O subgrupo 7.2 – Recreação, fumo e filmes marcou 0,466%, com seus itens de recreação e fumo marcando 0,672% e 0,263%. Fotografia e filmagem que vinha com preços em queda permaneceu estável neste movimento

Com esta variação o índice acumulado do Grupo 7 tanto para o ano de 2010 como para os últimos doze meses marca agora 6,008% a terceiros maiores.



Fonte: Boletim IPC/CEPES, dezembro de 2010. CEPES/IEUFU Uberlândia-MG.

Aumentos: instrumento musical 4,68; depilação 2,16; motel 1,76; alimento para animais (exceto cães) 1,18; conselho de classe 0,37; material esportivo 0,14; cabeleireiro 0,10.

Diminuições: máquina fotográfica -4,21; bicicleta -1,95; costureira -0,67; alimento para cães -0,66; material de caça e pesca -0,13; serviço bancário -0,03.%.

Grupo Educação

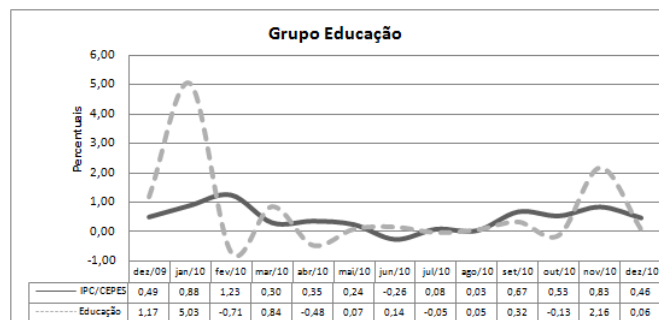
Grupos, Subgrupos e Itens - IPC/CEPES
Comparativo das Variações Simples Mensais e Acumuladas nos Últimos 12 Meses e no Ano
dezembro de 2010

Mês / Ano	Variações Simples			Variações Acumuladas	
	Mês atual	Mês anterior	Mês ano anterior	em 2010	Últimos 12 meses
	dezembro-10	novembro-10	dezembro-09		
Grupo 8 - Educação	0,059	2,164	1,170	7,410	7,410
Subgrupo 8.1 - Educação	0,059	2,164	1,170	7,410	7,410
Item 8.1.1 - Cursos	0,000	2,876	0,000	8,680	8,680
Item 8.1.2 - Leitura	0,291	0,478	2,546	1,584	1,584
Item 8.1.3 - Papelaria	0,138	-0,410	7,451	6,670	6,670

Fonte: Boletim IPC/CEPES, dezembro de 2010. CEPES/IEUFU - Uberlândia-MG.

O Grupo Educação apresentou, neste mês de dezembro de 2010, variação positiva de 0,059% ocorrendo, assim, uma redução de -2,105 pontos percentuais em relação à variação de novembro que foi de 2,164%. Esta variação é resultante de aumentos nos preços médios ocorridos em dois dos três itens do grupo Educação que foram: Leitura e Papelaria. Sendo que o destaque foi o item Cursos, que não apresentou aumento, em relação ao mês anterior.

Comparando a variação ocorrida em dezembro/2010 em relação à de dezembro/2009, essa variação positiva foi inferior em 2,105 pontos percentuais, pois em dezembro/2009 houve elevação nos preços do Grupo Educação da ordem de 2,164%.

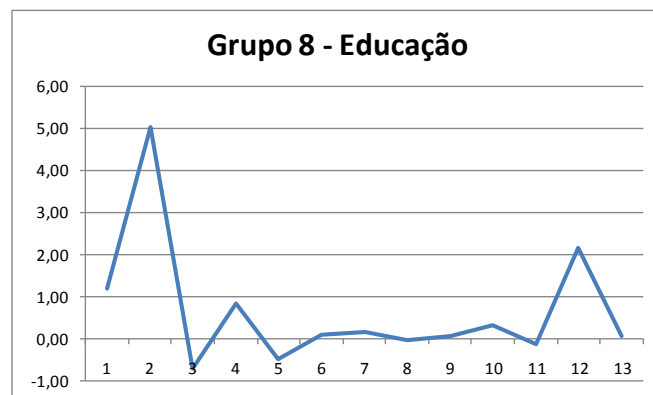


Fonte: Boletim IPC/CEPES, dezembro de 2010. CEPES/IEUFU Uberlândia-MG.

Ao longo dos últimos doze meses, ou seja, no presente ano, o Grupo Educação apresentou uma variação acumulada de 7,410%. E os itens que mais sofreram majorações de preços foram: Cursos (8,680%), seguido de Papelaria (6,670%).

O gráfico a acima, nos mostra a comparação da curva anual do IPC/CEPES, ao longo do presente ano, em comparação com a curva anual do Grupo Educação. E como se pode observar, ao longo do ano, o índice IPC/CEPES foi superior ao índice do grupo vestuário, nos seguintes meses: dezembro/2009, janeiro/2010, março/2010, junho/2010, agosto/2010 e novembro/2010.

No ano de 2010, o Grupo Educação apresentou uma variação positiva de preços de 7,410% e o item que apresentou a maior variação de preços foi Cursos com 8,68%.



Fonte: Boletim IPC/CEPES, dezembro de 2010. CEPES/IEUFU Uberlândia-MG.

Como pode ser observado no gráfico anterior, ao longo dos últimos 13 meses, o grupo Educação apresentou variações negativas de preços em quatro situações: fev/10 (-0,71%); abr/10 (-0,48%); jul/10 (-0,05%) e out/10 (-0,13%), nos demais meses as variações foram positivas,

sendo o destaque o mês de janeiro/2010, quando a variação percentual foi de 5,03%.

Dentre os três itens deste grupo, dois apresentaram variações de preços positivas e um não apresentou variação de preços. Os itens que apresentaram variações de preços positivas foram: Leitura (0,291%) e Papelaria (0,138%). O item que não apresentou variação de preços foi Cursos.

Dos oito produtos e/ou serviços que compõem o item Cursos, nenhum deles apresentaram variações de preços neste mês de dezembro. São eles: Curso primeiro grau, Curso pré-escolar, Curso terceiro grau, Cursos diversos, Curso

segundo grau, Livro didático, Livro e revista técnica e Creche.

Dentre os quatro produtos e/ou serviços que compõem o item Leitura, apenas um sofreu variação de preço. O produto que sofreu variação positiva foi Livro não didático (1,87%). Os produtos que não apresentaram variações de preços são: Jornal diário, Revista não técnica e Assinatura de jornal.

Quanto ao terceiro item deste grupo, Papelaria, dos três produtos e/ou serviços que compõem o item, dois sofreram variações de preços, que foram: Artigo de papelaria (1,24%) e Caderno escolar (-0,77%). E o produto/serviço que não apresentou variação de preço foi Fotocópia.

Grupo Comunicação

Grupos, Subgrupos e Itens - IPC/CEPES
Comparativo das Variações Simples Mensais e Acumuladas nos Últimos 12 Meses e no Ano
dezembro de 2010

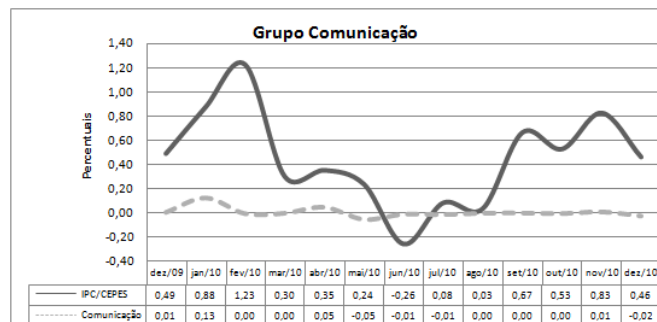
Mês / Ano	Variações Simples			Variações Acumuladas	
	Mês atual	Mês anterior	Mês ano anterior	em 2010	Últimos 12 meses
	dezembro-10	novembro-10	dezembro-09		
Grupo 9 - Comunicação	-0,024	0,011	0,007	0,082	0,082
Subgrupo 9.1 - Comunicação	-0,024	0,011	0,007	0,082	0,082
Item 9.1.1 - Comunicação	-0,024	0,011	0,007	0,082	0,082

Fonte: Boletim IPC/CEPES, dezembro de 2010. CEPES/IEUFU - Uberlândia-MG.

O Grupo Comunicação apresentou, neste mês de dezembro de 2010, variação negativa de -0,024% ocorrendo, assim, uma redução de 0,035 pontos percentuais em relação à variação de novembro que foi de 0,011%.

Comparando a variação ocorrida em dezembro/2010 em relação à de dezembro/2009, a do presente ano foi menor em 0,031 pontos percentuais, pois em dezembro/2009 houve variação positiva nos preços do Grupo Comunicação da ordem de 0,007%.

Nos últimos doze meses, janeiro/2010 a dezembro/2010, o Grupo Comunicação apresentou uma variação acumulada de 0,082%.



Fonte: Boletim IPC/CEPES, dezembro de 2010. CEPES/IEUFU Uberlândia-MG.

O gráfico a acima, nos mostra a comparação da curva anual do IPC/CEPES, ao longo do presente ano, em comparação com a curva anual do Grupo Educação. E como se pode observar, ao longo do ano, o índice IPC/CEPES foi superior ao índice do grupo vestuário, com exceção do mês de junho.

No ano de 2010, o Grupo Comunicação apresentou uma variação positiva de preços de 0,082%.



Fonte: Boletim IPC/CEPES, dezembro de 2010. CEPES/IEUFU Uberlândia-MG.

Como pode ser visualizado no gráfico acima, ao longo dos últimos 13 meses, o grupo

Comunicação apresentou variações negativas de preços em cinco situações: mai/10 (-0,05%), jun/2010 (-0,009%), jul/2010 (-0,01%), out/10 (-0,003%) e dez(-0,02%). Em outros quatro meses, fev/10 – mar/10 – ago/10 e set/10, não houve variações de preços. Nos demais meses as variações foram positivas, sendo o destaque o mês de janeiro/2010, quando a variação percentual foi de 0,13%.

Neste mês de dezembro/2010, dos seis produtos/serviços que compõem o grupo

Comunicação, dois apresentaram variações de preços. Sendo as duas variações de preços negativas. Os itens que apresentaram variações negativas foram: Aparelho telefônico (-3,55%) e Telefone fixo (-0,005%).

Os produtos/serviços que compõem o item Comunicação e que não apresentaram variações de preços são: Telefone público, Telefone celular, TV a cabo e Postagem de cartas (EBCT).

Produtos e Serviços com Maior Variação de Preços

Índice de Preços ao Consumidor de Uberlândia - IPC/CEPES Produtos e serviços com maior variação de preços (dezembro / 2010)

Produtos e Serviços que mais encareceram		Produtos e Serviços que mais baratearam	
COENTRO	23,68%	QUIABO	-11,47%
MEXIRICA - TANGERINA	12,92%	JILÓ	-11,30%
BANANA-DA-TERRA	11,48%	FEIJÃO	-9,77%
ALFACE	10,92%	MELANCIA	-9,29%
COSTELA	9,66%	PEPINO	-9,11%
BANANA - MAÇÃ	9,26%	MANGA	-8,92%
FILÉ MIGNON	8,90%	CHUCHU	-8,85%
COUVE	8,60%	APARELHO DE SOM	-7,86%
MEIA FEMININA	7,47%	PIMENTÃO	-7,27%
CARNE-SECA	7,28%	BATATA-INGLESA	-5,88%
MARACUJÁ	6,80%	VAGEM	-5,67%
INHAME	6,61%	ABÓBORA	-5,25%
ABACATE	6,55%	BANANA - PRATA	-5,00%

Fonte: Boletim IPC/CEPES, dezembro de 2010. CEPES/IEUFU: Uberlândia-MG.

Cesta Básica

Cesta Básica em Uberlândia
Comparativo das Variações Simples Mensais e Acumuladas nos Últimos 12 Meses e no Ano

dezembro - 2010

Produtos	Quantidade	Gasto Mensal			Variações		
		Mês atual	Mês anterior	Mês ano anterior	Simples	Acumulada no ano	Acumulado últimos 12 meses
		dezembro-10	novembro-10	dezembro-09			
Arroz	3,0 Kg	R\$ 5,68	R\$ 5,67	R\$ 5,52	0,24%	2,81%	2,81%
Feijão	4,5 Kg	R\$ 17,73	R\$ 19,91	R\$ 13,30	-10,98%	33,35%	33,35%
Far. de Trigo	1,5 Kg	R\$ 2,52	R\$ 2,54	R\$ 2,63	-0,94%	-4,14%	-4,14%
Batata	6,0 Kg	R\$ 12,35	R\$ 13,08	R\$ 14,30	-5,54%	-13,64%	-13,64%
Tomate	9,0 Kg	R\$ 21,30	R\$ 21,91	R\$ 28,09	-2,77%	-24,15%	-24,15%
Açúcar	3,0 Kg	R\$ 5,57	R\$ 5,23	R\$ 4,77	6,53%	16,84%	16,84%
Banana	7,5 Dz	R\$ 26,97	R\$ 24,67	R\$ 20,13	9,34%	33,99%	33,99%
Carne	6,0 Kg	R\$ 72,35	R\$ 70,18	R\$ 57,26	3,09%	26,36%	26,36%
Leite	7,5 Lt	R\$ 13,75	R\$ 13,70	R\$ 11,22	0,32%	22,52%	22,52%
Pão	6,0 Kg	R\$ 35,80	R\$ 35,73	R\$ 35,43	0,19%	1,04%	1,04%
Óleo	1,0 Lt	R\$ 2,68	R\$ 2,60	R\$ 2,51	3,19%	6,86%	6,86%
Margarina	0,75 Kg	R\$ 4,49	R\$ 4,43	R\$ 4,29	1,33%	4,69%	4,69%
Café	0,6 Kg	R\$ 6,86	R\$ 6,70	R\$ 6,28	2,43%	9,25%	9,25%
Valor da Cesta Básica		R\$ 228,05	R\$ 226,34	R\$ 205,72	0,75%	10,86%	10,86%

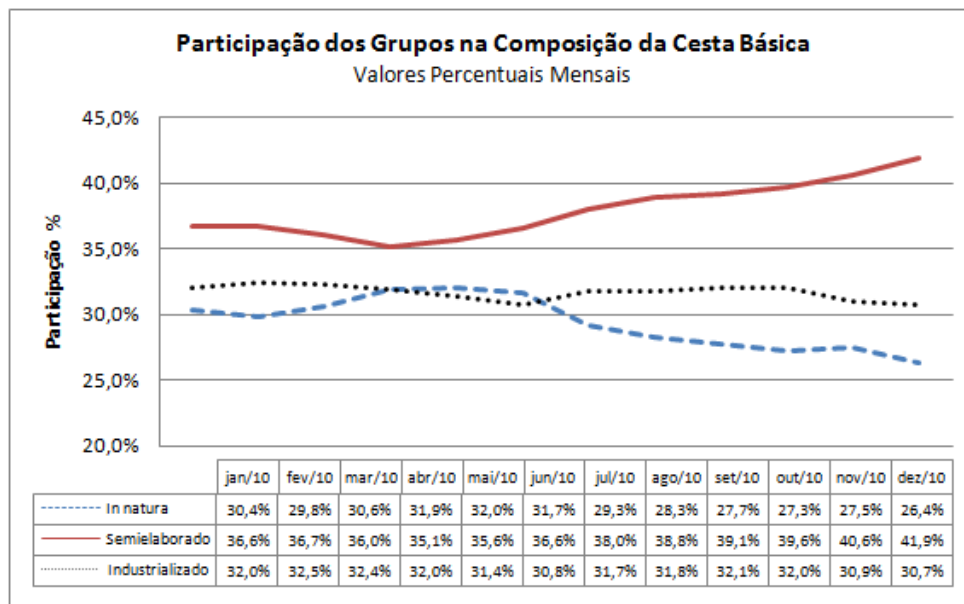
Fonte: Boletim IPC/CEPES, dezembro de 2010. CEPES/IEUFU - Uberlândia-MG.

Neste mês de novembro, o preço total da Cesta Básica sofreu uma variação de 0,75%, ficando 1,44 p.p. inferiores aos 2,19% apurados em novembro. Com essa taxa o acumulado em 2010 ficou em 10,86%.

Como pode ser percebido no Quadro acima, o valor da Cesta Básica passou de R\$ 226,34 para R\$ 228,05 neste mês e, dentre os treze

produtos de gêneros alimentícios que a compõem, quatro registraram deflação: Batata (-5,54%), Feijão (-10,98%), Tomate (-2,77%) e Farinha de trigo (-0,94%).

Os produtos responsáveis pelas maiores variações foram Carne (3,09%), Banana (9,34%), Açúcar (6,53%) e Óleo (3,19%).



Cesta Básica (CB) e Salário Mínimo Líquido (SML) em Uberlândia – MG

janeiro - 2010 a dezembro - 2010

Mês/Ano	Cesta Básica		Salário Mínimo Líquido		Variação acumulada nos últimos 12 meses		C.B./S.M.L.
	Valor	Variação	Valor	Variação	C.B.	S.M.L.	
jan/10	R\$ 206,81	0,53%	R\$ 469,20	0,00%	-0,92%	21,74%	44,08%
fev/10	R\$ 209,30	1,20%	R\$ 469,20	0,00%	2,31%	21,74%	44,61%
mar/10	R\$ 215,11	2,78%	R\$ 469,20	0,00%	6,36%	9,68%	45,85%
abr/10	R\$ 219,35	1,97%	R\$ 469,20	0,00%	9,54%	9,68%	46,75%
mai/10	R\$ 220,14	0,36%	R\$ 469,20	0,00%	10,27%	9,68%	46,92%
jun/10	R\$ 210,89	-4,20%	R\$ 469,20	0,00%	5,84%	9,68%	44,95%
jul/10	R\$ 204,44	-3,06%	R\$ 469,20	0,00%	4,05%	9,68%	43,57%
ago/10	R\$ 204,38	-0,03%	R\$ 469,20	0,00%	4,25%	9,68%	43,56%
set/10	R\$ 208,46	1,99%	R\$ 469,20	0,00%	5,18%	9,68%	44,43%
out/10	R\$ 221,50	6,26%	R\$ 469,20	0,00%	12,77%	9,68%	47,21%
nov/10	R\$ 226,34	2,19%	R\$ 469,20	0,00%	12,97%	9,68%	48,24%
dez/10	R\$ 228,05	0,75%	R\$ 469,20	0,00%	10,86%	9,68%	48,60%

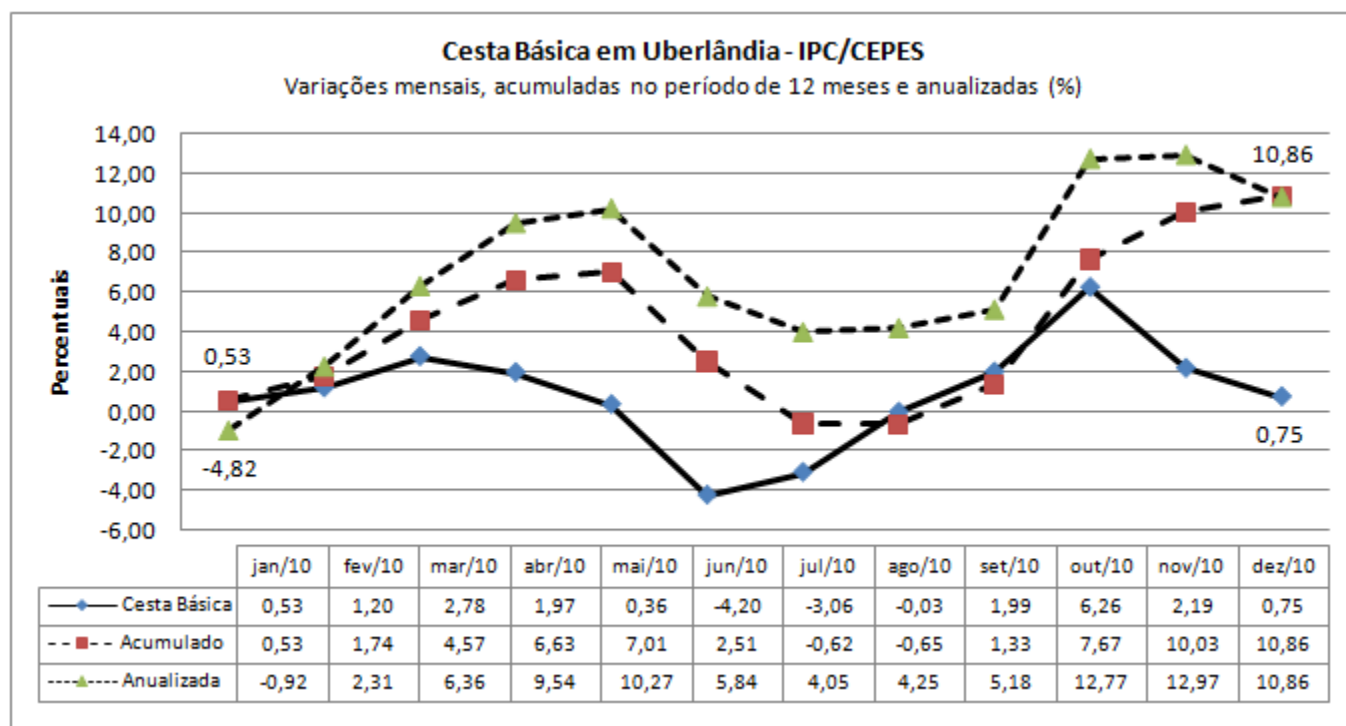
Fonte: Boletim IPC/CEPES, dezembro de 2010. CEPES/IEUFU - Uberlândia-MG.

Em 1º de janeiro de 2010 o Salário Mínimo no país passou a valer R\$ 510,00, com um reajuste nominal de 9,68%. Nos dois primeiros meses de 2010 o aumento real do salário esteve em 21,74%, pois se acrescentava ao aumento deste ano, o aumento anterior do salário (12,05%), ocorrido a menos de doze meses (fevereiro de 2009).

Quando se considera a relação da Cesta Básica com o Salário Mínimo, verifica-se que,

no mês de dezembro, mesmo com o reajuste nominal de 9,68%, o trabalhador local que recebeu um salário mínimo líquido de R\$ 469,20, passou a utilizar 48,60% desse para adquirir os produtos da Cesta Básica, comprometendo parte significativa da renda com a alimentação.

Nos últimos doze meses a Cesta Básica acumula uma inflação de 10,86%, conforme Gráfico abaixo.



Horas Trabalhadas

Número de horas trabalhadas para aquisição da Cesta Básica, como parte do tempo de trabalho utilizado na obtenção do Salário Mínimo (220 horas mensais)

janeiro - 2010 a dezembro - 2010

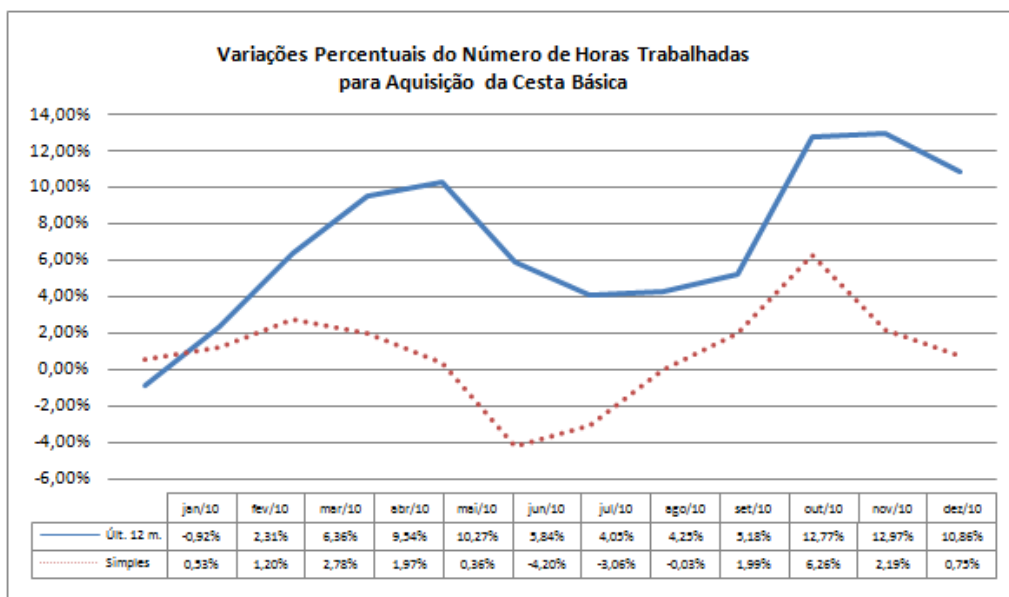
Mês/Ano	Tempo de Trabalho		Variações	
	Horas	Minutos	Acum. últimos 12	Simples
jan/10	89 h	12 m	-0,92%	0,53%
fev/10	90 h	18 m	2,31%	1,20%
mar/10	92 h	46 m	6,36%	2,78%
abr/10	94 h	37 m	9,54%	1,97%
mai/10	94 h	57 m	10,27%	0,36%
jun/10	90 h	57 m	5,84%	-4,20%
jul/10	88 h	11 m	4,05%	-3,06%
ago/10	88 h	9 m	4,25%	-0,03%
set/10	89 h	54 m	5,18%	1,99%
out/10	95 h	34 m	12,77%	6,26%
nov/10	97 h	37 m	12,97%	2,19%
dez/10	98 h	21 m	10,86%	0,75%

Fonte: Boletim IPC/CEPES, dezembro de 2010. CEPES/IEUFU - Uberlândia-MG.

O trabalhador uberlandense que recebe salário mínimo precisou cumprir, em dezembro, uma jornada superior do que a necessária em novembro para a compra dos mesmos produtos alimentícios: 98 horas e 21 minutos, contra 97 horas e 37 minutos.

Quando a comparação é feita com janeiro de 2010, a jornada atual é maior, pois naquele mês correspondia a 89 horas e 12 minutos, conforme demonstra o quadro acima.

O aumento da variação do número de horas trabalhadas acumuladas nos últimos doze meses aumentou quase 9 horas, e com isso, a situação do trabalhador, que receba apenas um S.M.L., em Uberlândia, ficou mais precária, pois este utilizar um grande percentual de horas para adquirir os produtos da Cesta Básica (48,60%).



Salário Mínimo Necessário

O Salário Mínimo, de acordo com o preceito constitucional, é o salário mínimo fixado em lei, nacionalmente unificado, capaz de atender às necessidades vitais básicas do trabalhador e às de sua família, como moradia, alimentação, educação, saúde, lazer, vestuário, higiene, transporte e previdência social, reajustado periodicamente, de modo a preservar o poder aquisitivo, vedado sua vinculação para qualquer fim (Constituição da República Federativa do Brasil, capítulo II, Dos Direitos Sociais, artigo 7º, inciso IV). Assim, o Salário Mínimo Necessário (S.M.N.) é calculado tomando-se como referência o valor da Cesta Básica ajustado para uma família constituída por 2 adultos e 2 crianças (ou três adultos), considerando os gastos com outros itens de

despesa (Educação, Saúde, Transporte, Vestuário, etc.), de acordo com procedimento adotado pelo DIEESE.

No mês de dezembro de 2010, o S.M.N. apresentou variação positiva de 0,75% em relação ao mês anterior, passando de R\$ 2.226,71 para R\$ 2.243,46. Com esta variação, a taxa acumulada nos últimos doze meses aumentou para 10,86%. Dessa forma, o valor do Salário Mínimo Líquido de R\$ 469,20 passou a corresponder a um percentual de 20,91% do valor do S.M.N. e, mesmo tendo sido reajustado em 9,68%, nos últimos 12 meses, continua mantendo uma significativa distância do valor necessário à sobrevivência das famílias uberlandenses em relação ao valor oficial.

Salário Mínimo Necessário (SMN) e Salário Mínimo Líquido (SML) em Uberlândia-MG
janeiro - 2010 a dezembro - 2010

Mês/Ano	Salário Mínimo Necessário		Salário Mínimo Líquido		Variação acumulada nos últimos 12 meses		S.M.N./S.M.L.
	Valor	Variação	Valor	Variação	C.B.	S.M.L.	
jan/10	R\$ 2.034,56	0,53%	R\$ 469,20	0,00%	-0,92%	21,74%	23,06%
fev/10	R\$ 2.058,99	1,20%	R\$ 469,20	0,00%	2,31%	21,74%	22,79%
mar/10	R\$ 2.116,17	2,78%	R\$ 469,20	0,00%	6,36%	9,68%	22,17%
abr/10	R\$ 2.157,89	1,97%	R\$ 469,20	0,00%	9,54%	9,68%	21,74%
mai/10	R\$ 2.165,67	0,36%	R\$ 469,20	0,00%	10,27%	9,68%	21,67%
jun/10	R\$ 2.074,65	-4,20%	R\$ 469,20	0,00%	5,84%	9,68%	22,62%
jul/10	R\$ 2.011,18	-3,06%	R\$ 469,20	0,00%	4,05%	9,68%	23,33%
ago/10	R\$ 2.010,63	-0,03%	R\$ 469,20	0,00%	4,25%	9,68%	23,34%
set/10	R\$ 2.050,74	1,99%	R\$ 469,20	0,00%	5,18%	9,68%	22,88%
out/10	R\$ 2.179,08	6,26%	R\$ 469,20	0,00%	12,77%	9,68%	21,53%
nov/10	R\$ 2.226,71	2,19%	R\$ 469,20	0,00%	12,97%	9,68%	21,07%
dez/10	R\$ 2.243,46	0,75%	R\$ 469,20	0,00%	10,86%	9,68%	20,91%

Fonte: Boletim IPC/CEPES, dezembro de 2010. CEPES/IEUFU - Uberlândia-MG.

Cesta de Consumo Familiar

O valor da cesta, em dezembro de 2010, foi de R\$ 761,79, registrando um aumento de 0,81% em relação ao mês anterior, que foi de R\$ 755,68.

Composta por 45 produtos, distribuídos entre itens de produtos alimentares (produtos *in natura*, produtos de elaboração primária, e produtos industrializados), limpeza doméstica, higiene pessoal e outros produtos de utilidade doméstica, a Cesta de Consumo Familiar é calculada para atender às necessidades de uma família padrão (dois adultos e duas crianças), com rendimento de um a oito salários mínimos.

No que se refere ao item alimentação, apurou-se que, neste mês, o custo foi de R\$ 670,51 o que significa que as famílias comprometeram aproximadamente 88,02% do valor da cesta com a compra de produtos de alimentação, restando 11,98% para os demais itens: limpeza doméstica, higiene pessoal e outros.

Quando são comparados os valores do Salário Mínimo Oficial (R\$ 510,00) e da Cesta de Consumo Familiar (R\$ 761,79), percebe-se que parcela significativa da renda das famílias é usada para a aquisição da Cesta de Consumo Familiar, pois a relação SMO/CCF é de 66,95%.

Cesta Consumo Familiar e Salário Mínimo Oficial para o Município de Uberlândia - MG, variações mensais, variação acumulada e participação relativa SMO / CCF. janeiro a dezembro de 2010 - (Valores em Reais)

Mês/Ano	Cesta Consumo Familiar (C.C.F)			Salário Mínimo Oficial (S.M.O)			SMO / CCF	
	C.C.F. (em R\$)	Variação		S.M.O (em R\$)	Variação		SMO/CCF (em %)	Evolução relação SMO/CCF (jan/10=100%)
		%	Acumulada (ago/09=100%)		%	Acumulada		
jan/10	694,88	1,90	1,90	510,00	9,68	22,89	73,39%	0,00%
fev/10	701,97	1,02	2,94	510,00	0,00	9,68	72,65%	-1,01%
mar/10	714,59	1,80	4,79	510,00	0,00	9,68	71,37%	-2,76%
abr/10	726,11	1,61	6,48	510,00	0,00	9,68	70,24%	-4,30%
mai/10	728,04	0,27	6,76	510,00	0,00	9,68	70,05%	-4,55%
jun/10	713,89	-1,94	4,69	510,00	0,00	9,68	71,44%	-2,66%
jul/10	697,55	-2,29	2,29	510,00	0,00	9,68	73,11%	-0,38%
ago/10	699,67	0,30	2,60	510,00	0,00	9,68	72,89%	-0,68%
set/10	715,36	2,24	4,91	510,00	0,00	9,68	71,29%	-2,86%
out/10	735,16	2,77	7,81	510,00	0,00	9,68	69,37%	-5,48%
nov/10	755,68	2,79	10,82	510,00	0,00	9,68	67,49%	-8,05%
dez/10	761,79	0,81	11,71	510,00	0,00	9,68	66,95%	-8,78%

Fonte: Boletim IPC/CEPES, dezembro de 2010. CEPES/IEUFU: Uberlândia-MG.

IPC/CEPES – EQUIPE DE ELABORAÇÃO:

Economistas: Henrique Daniel L. B. Pereira (Coordenador), Carlos José Diniz (Gerente), José Wagner Vieira (Gerente), Álvaro Fonseca e Silva Jr., André Luiz Teles Rodrigues, Durval Perin. **Apoio Técnico:** Carlos Manoel Nogueira, Claudécio Lourenço, Diógenes Rodrigues de Oliveira, Edivaldo Borges de Souza, Gilson Vital de Oliveira Souza, Gláucio de Castro, João Batista da Silva, Mário José Ferreira, Walter Martins Silva. **Analista de Sistemas:** Everton Rocha Lira.

Correspondências para: CEPES / IEUFU - Av. João Naves de Ávila, 2.121 - Bloco 1J - Campus Santa Mônica - CEP 38.400-902 – Uberlândia/MG - **Telefones:** (34) 3239-4157, 4327 ou 4205(fax)

Endereço eletrônico: E-mail cepes@ufu.br

Sítio: <http://www.ie.ufu.br/cepes/default.asp>