



ÍNDICE DE PREÇOS AO CONSUMIDOR DE UBERLÂNDIA-MG

Publicação do Centro de Pesquisas Econômico-sociais

Agosto / 2010

EVOLUÇÃO DO IPC/CEPES POR GRUPOS agosto de 2010

GRUPOS	Variações no Mês		Variações Acumuladas	
	Variações simples	Participação relativa	Últimos 12 meses	No ano de 2010
Alimentação e bebidas	0,21	23,01%	4,32	2,59
Habitação	0,06	4,10%	4,78	3,70
Artigos de residência	-1,64	41,54%	-1,07	0,29
Vestuário	-0,12	2,50%	1,43	0,99
Transportes	0,23	13,70%	2,27	2,02
Saúde e cuidados pessoais	0,14	4,30%	6,11	4,90
Despesas pessoais	0,48	10,42%	7,20	5,81
Educação	0,05	0,43%	6,28	4,88
Comunicação	0,00	0,00%	0,25	0,10
ÍNDICE GERAL	0,03%	100%	3,82%	2,88%

Fonte: Boletim IPC/CEPES, agosto de 2010. CEPES/IEUFU Uberlândia-MG.

O Índice de Preços ao Consumidor do Centro de Pesquisas Econômico-sociais (IPC/CEPES), do mês de agosto de 2010, sofreu uma variação de **0,03%**, ficando 0,05 ponto percentual (p.p.) inferior aos 0,08% apurados em julho. Com essa taxa, o índice acumulado nos últimos doze meses ficou em 3,82% e, em 2010, 2,88%.

No cálculo do índice do mês foram comparados 29.786 preços coletados no período de 02 a 27 de agosto (referência) com os preços vigentes no período de 28 de junho a 23 de julho (base). Os 456 produtos e serviços diferentes, que fazem parte da pesquisa, foram coletados em 537 informantes: 78 semanais e 459 mensais.

Praticamente sem variação nos meses de julho (0,08%) e agosto, o IPC/CEPES fechou este mês exatamente em 0,03% e, portanto, manteve a tendência de recuo dos preços verificada no início de 2010.

Os Artigos de residência foram os principais responsáveis pela forte desaceleração do índice de agosto (-1,64%). Ao perder 2,55 ponto percentual em relação a julho, o grupo teve 41,54% de participação relativa no mês, valor expressivo quando lembramos que sua ponderação e de apenas 7,21%.

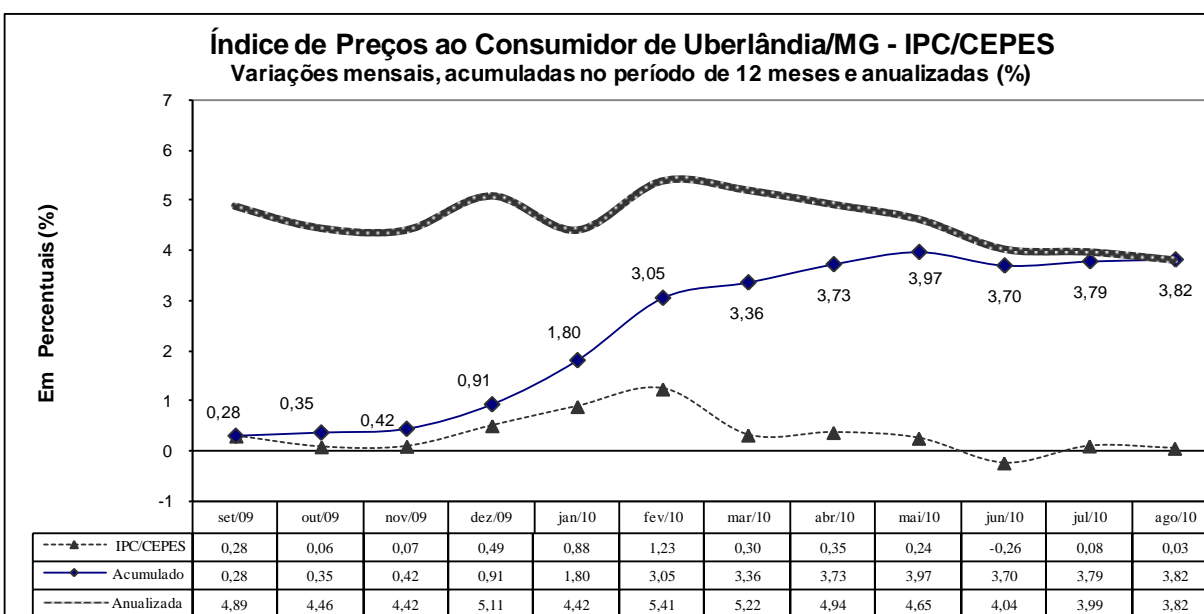
Os preços dos alimentos, que já apresentam indícios de estabilidade, conforme o resultado de julho e agosto teve os preços médios dos produtos da Cesta Básica reduzidos em -0,03% no mês, acumulando no ano de 2010 um recuo de -0,45%, favorecendo as famílias com menores salários, pois, quanto menor renda, maiores são os gastos com as necessidades básicas. Para se ter uma idéia, o feijão apresentou queda nos preços de -2,77% após acumular aumentos de 24,14% nos primeiros sete meses de 2010.

Alimentação e bebidas e o grupo com maior participação na formação do índice do

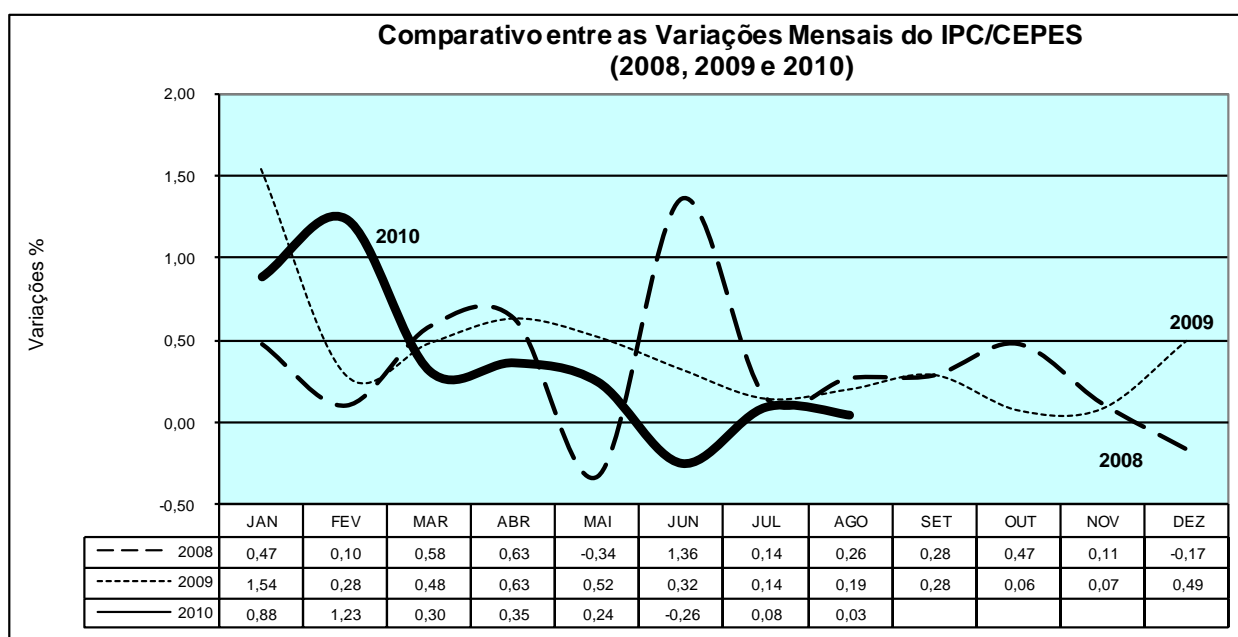
IPC/CEPES (39,27%). Em agosto, vimos oito de seus dezessete itens terem seus preços reduzidos, contribuindo assim, decisivamente com o recuo nas expectativas de inflação deste mês, a participação do grupo na inflação do mês foi de 23,01%, a segunda maior participação.

De maneira geral, os oito primeiros meses de 2010 serão lembrados como um período bastante favorável, no qual a nossa economia foi capaz de combinar crescimento e controle inflacionário, apesar da ocorrência de vários

choques adversos. Neste ínterim, a perspectiva para os quatro últimos meses do ano é a de que este ciclo virtuoso se mantenha e que a gestão da política econômica não sofra alterações significativas no decorrer do período. Entretanto, esta continuidade estará diretamente atrelada a dois fatores: à não ocorrência de turbulências no cenário internacional e ao comportamento da conjuntura política interna, que nos meses de setembro e outubro deste ano estará pautada pela corrida sucessória presidencial..



Fonte: Boletim IPC/CEPES, agosto 2010. CEPES/IEUFU: Uberlândia/MG.



Fonte: Boletim IPC/CEPES, agosto 2010. CEPES/IEUFU: Uberlândia/MG.

Comentários por Grupo, Subgrupo e Item

Grupo Alimentação e Bebidas

Grupos, Subgrupos e Itens - IPC/CEPES
Comparativo das Variações Simples Mensais e Acumuladas nos Últimos 12 Meses e no Ano
agosto de 2010

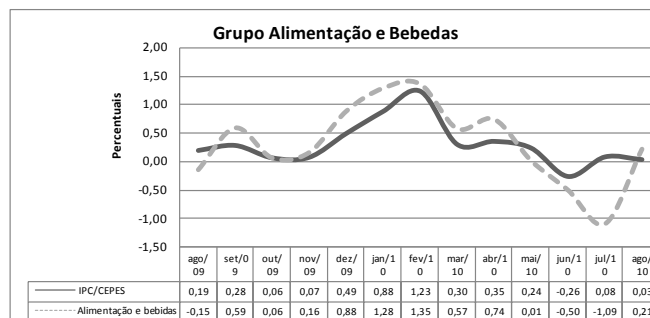
Mês / Ano	Variações Simples			Variações Acumuladas	
	Mês atual	Mês anterior	Mês ano anterior	em 2010	Últimos 12 meses
	agosto-10	julho-10	agosto-09		
Grupo 1 - Alimentação e bebidas	0,215	-1,092	-0,146	2,586	4,318
Subgrupo 1.1 - Alimentação no domicílio	0,137	-1,232	-0,574	2,571	4,127
Item 1.1.1 - Cereais, leguminosas e oleaginosas	-1,354	-1,047	-0,975	9,027	5,260
Item 1.1.2 - Farinhas, féculas e massas	0,325	0,299	0,127	1,680	1,749
Item 1.1.3 - Tubérculos, raízes e legumes	-5,819	-7,300	-1,500	-5,018	30,240
Item 1.1.4 - Açúcares e derivados	-1,082	-4,058	1,399	0,677	20,734
Item 1.1.5 - Hortaliças e verduras	-0,031	-6,318	-3,736	1,476	19,500
Item 1.1.6 - Frutas	0,165	-0,147	-1,664	1,491	17,460
Item 1.1.7 - Carnes	2,268	0,154	-0,252	4,722	5,027
Item 1.1.8 - Pescado	0,946	-0,311	0,518	0,298	2,493
Item 1.1.9 - Carnes, peixes industrializados	1,081	-0,207	1,102	2,413	0,806
Item 1.1.10 - Aves e ovos	0,269	-1,142	-0,913	0,191	-0,590
Item 1.1.11 - Leite e derivados	-0,720	-2,716	-2,186	5,785	-7,496
Item 1.1.12 - Panificados	1,297	-1,800	-0,237	0,002	2,335
Item 1.1.13 - Óleos e gorduras	-0,788	0,384	-2,286	-6,915	1,420
Item 1.1.14 - Bebidas e infusões	-0,113	0,291	0,274	1,582	3,232
Item 1.1.15 - Enlatados e conservas	0,746	-0,030	0,370	1,416	1,792
Item 1.1.16 - Sal e condimentos	1,901	0,079	0,751	5,713	8,050
Item 1.1.17 - Alimentos prontos	-0,617	0,641	-0,225	3,050	8,310
Subgrupo 1.2 - Alimentação fora do domicílio	0,639	-0,327	2,197	2,638	5,331
Item 1.2.1 - Alimentação fora do domicílio	0,639	-0,327	2,197	2,638	5,331

Fonte: Boletim IPC/CEPES, agosto de 2010. CEPES/IEUFU - Uberlândia-MG.

O Grupo Alimentação e bebidas, no mês de agosto de 2010, sofreu uma variação de **0,215%**, superior em 1,307 p.p. da taxa de -1,092% registrada no mês de julho. Com este resultado, o acumulado nos últimos doze ficou em 4,318% e 2,586% nos oito primeiros meses do ano.

Alimentação e bebidas e o grupo com maior participação na formação do índice do IPC/CEPES (39,27%), porém, apesar seus preços ter sido pressionado principalmente pela sazonalidade de produção e pelo clima neste início de ano, neste mês de agosto, vimos oito de seus dezessete itens terem seus preços reduzidos, contribuindo assim, decisivamente com o recuo nas expectativas de inflação deste mês (a participação do índice na inflação do mês foi de 23,01%).

Os preços dos alimentos que mais reduziram no mês foram: Maracujá (-12,14%); Cebo-la (-9,56%); Mamão (-8,70%); Peixe-dourado (-8,13%); Batata-inglesa (-7,31%); Tomate (-6,76%); Vagem (-5,10%); Sopa infantil (-4,77%); Paio e chouriço (-4,14%); Feijão (-3,72%); Beterraba (-3,70%) e Açúcar refina-do (-3,56%).



Fonte: Boletim IPC/CEPES, agosto de 2010. CEPES/IEUFU Uberlândia-MG.

Os produtos: Cupim (16,21%); Banana-maçã (10,34%); Coração e outras vísceras (9,89%); Mexirica-tangerina (9,47%); Alho (9,03%); Quiabo (6,50%); Peixe - pescada (5,75%); Abóbora (5,43%); Uva (5,34%); Chuchu (5,25%); Manga (4,79%) e Peito de frango (4,73%) foram os principais responsáveis pela alta dos preços do Grupo Alimentação e bebidas no período.

A alta próxima a 4,3% no preço dos alimentos, nos últimos doze meses, não propiciou redução nos preços pagos para comer fora de casa. Os uberlandenses tiveram que desembolsar quase 5,3% a mais no período para estas refeições.

Grupo Habitação

Grupos, Subgrupos e Itens - IPC/CEPES
Comparativo das Variações Simples Mensais e Acumuladas nos Últimos 12 Meses e no Ano
agosto de 2010

Mês / Ano	Variações Simples			Variações Acumuladas	
	Mês atual	Mês anterior	Mês ano anterior	em 2010	Últimos 12 meses
	agosto-10	julho-10	agosto-09		
Grupo 2 - Habitação	0,059	0,225	0,166	3,696	4,781
Subgrupo 2.1 - Encargos e manutenção	0,055	0,336	0,122	7,131	7,614
Item 2.1.1 - Aluguel e taxas	0,181	0,447	0,000	8,788	8,865
Item 2.1.2 - Reparos	0,476	0,087	2,549	5,108	10,226
Item 2.1.3 - Artigos de limpeza	-0,869	-0,237	-0,092	-1,953	-0,958
Subgrupo 2.2 - Combustíveis domésticos e energia elétrica	0,063	0,101	0,215	-0,068	1,635
Item 2.2.1 - Combustíveis (domésticos)	0,210	0,336	0,715	0,677	6,388
Item 2.2.2 - Energia elétrica residencial	0,000	0,000	0,000	-0,419	-0,419

Fonte: Boletim IPC/CEPES, agosto de 2010. CEPES/IEUFU - Uberlândia-MG.

O Grupo 2 - Habitação marcou, neste mês de agosto/2010, uma variação positiva de 0,06%, a quinta maior entre os nove grupos do IPC/CEPES. Sua alta ponderação de 19,84% (a segunda maior do IPC/CEPES), lhe garante, normalmente, uma participação relativa significativa mesmo com variações mensais menores. Neste movimento, a contribuição do grupo para o resultado final do IPC/CEPES foi de 0,011 ponto percentual resultando uma participação relativa de 4,10%, a quinta mais significativa no resultado geral e a quarta maior entre os grupos que variaram positivamente, visto que a maior participação relativa do IPC foi a do Grupo 3, que variou negativamente

Subgrupos e itens:

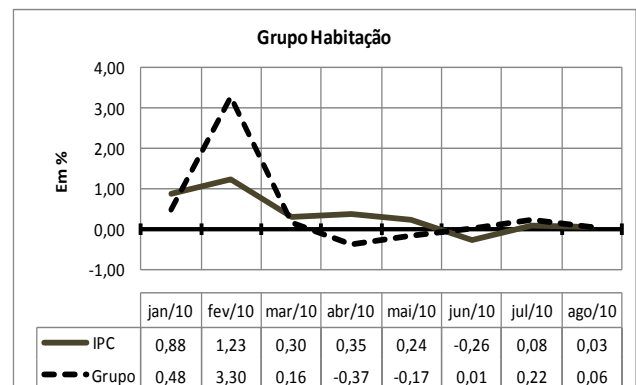
Os dois subgrupos componentes do Grupo Habitação, apresentaram comportamento discreto, ambos positivos, com o subgrupo 2.1 de encargos e manutenção variando em 0,055%, onde se destaca uma queda nos preços do item 2.1.3 – Artigos de limpeza que sofreram uma retração média na razão de -0,869%. O subgrupo 2.2 – Combustíveis domésticos e energia elétrica marcou 0,063%. Esta variação foi advinda de

pequenas flutuações no preço dos combustíveis domésticos (gás de cozinha) que apresentaram uma variação média de 0,210%.

Com estes resultados, a variação acumulada anual do grupo aumentou para 3,696%, e é agora a sexta maior do IPC/CEPES. Para os últimos doze meses a sua variação acumulada está em 4,78% e também é a sexta maior.

Maiores aumentos: Material de Pintura 4,96 Papel Toalha 3,33; Lata de lixo 2,33; Lustra móveis 1,62; Carvão vegetal 1,50.

Maiores diminuições: Sabão em barra -1,53; Sabão em Pó -1,45; Esponja de limpeza -1,24; Inseticida -0,80; Vassoura -0,80.



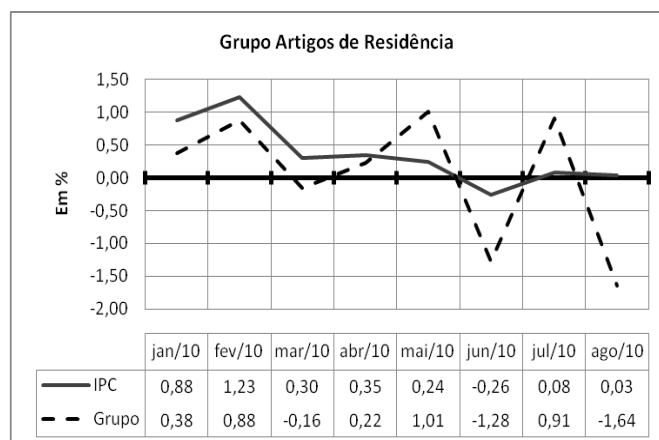
Grupo Artigos de Residência

Grupos, Subgrupos e Itens - IPC/CEPES
Comparativo das Variações Simples Mensais e Acumuladas nos Últimos 12 Meses e no Ano
agosto de 2010

Mês / Ano	Variações Simples			Variações Acumuladas	
	Mês atual	Mês anterior	Mês ano anterior	em 2010	Últimos 12 meses
	agosto-10	julho-10	agosto-09		
Grupo 3 - Artigos de Residência	-1,638	0,908	0,680	0,289	-1,073
Subgrupo 3.1 - Móveis e utensílios	0,034	0,223	0,062	3,505	6,183
Item 3.1.1 - Mobiliário	0,147	0,262	-0,193	4,311	6,673
Item 3.1.2 - Utensílios e enfeites	0,314	-0,069	0,371	2,921	5,809
Item 3.1.3 - Cama, mesa e banho	-1,257	0,583	1,018	-0,385	3,760
Subgrupo 3.2 - Aparelhos eletroeletrônicos	-2,907	1,449	1,064	-2,397	-6,356
Item 3.2.1 - Eletrodomésticos e equipamentos	-2,616	1,386	1,504	6,031	1,470
Item 3.2.2 - TV, som e informática	-3,252	1,525	0,542	-11,680	-15,023
Subgrupo 3.3 - Consertos e manutenção	-0,003	0,000	1,007	6,510	6,433
Item 3.3.1 - Consertos e manutenção	-0,003	0,000	1,007	6,510	6,433

Fonte: Boletim IPC/CEPES, agosto de 2010. CEPES/IEUFU - Uberlândia-MG.

O Grupo 3 - Artigos de Residência vem alternando variações positivas e negativas nos últimos movimentos (observar gráfico abaixo). Neste mês de agosto/2010 voltou a variar negativamente, com -1,608%, a maior variação em termos absolutos do IPC/CEPES, e, consequentemente, a menor em termos reais. Com sua ponderação de 7,21% (5ª entre os nove grupos), contribuiu ao índice geral com -0,1182 ponto percentual, uma participação relativa de 41,54%, a maior de todo movimento.



Subgrupos e itens:

Em sua maior parte, a variação do grupo foi comandada por uma retração ocorrida em todos

os itens do subgrupo 3.3 dos aparelhos eletroeletrônicos (-2,907%), onde, tanto os itens de Eletrodomésticos e equipamentos como os de TV, som e informática apresentaram variações negativas e significativas, com -2,616 e -3,252, respectivamente.

Os dois subgrupos restantes tiveram comportamento bastante discreto.

Com a alternância sistemática de resultados negativos e positivos o resultado acumulado anual do grupo acaba depois de 8 movimentos próxima a zero com 0,289%, e é a oitava e penúltima entre os nove grupos. Para os últimos doze meses o seu valor acumulado voltou a ser negativo com -1,073%, o menor entre os nove grupos componentes do IPC/CEPES.

Maiores aumentos: Relógio Despertador 7,95; Filtro de água 3,93; Copo de vidro 3,27; Utensílios de louça para copa e cozinha 2,81; Batedeira 2,24; Artigos de plástico 2,08; Condicionador de ar 1,82.

Maiores diminuições: Microcomputador -4,98; Refrigerador -4,70; Televisor -4,28; Utensílios de metal p/copa e cozinha; 3,45; DVD player -3,32; Ventilador -2,77; Guardanapo de papel -2,35; Chupeta e bico -2,32; Fogão -2,21; Máquina de lavar roupa -1,92.

Grupo Vestuário

Grupos, Subgrupos e Itens - IPC/CEPES
Comparativo das Variações Simples Mensais e Acumuladas nos Últimos 12 Meses e no Ano
agosto de 2010

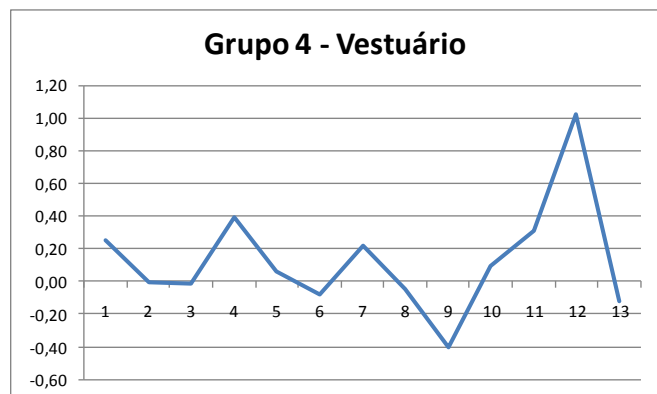
Mês / Ano	Variações Simples			Variações Acumuladas	
	Mês atual	Mês anterior	Mês ano anterior	em 2010	Últimos 12 meses
	agosto-10	julho-10	agosto-09		
Grupo 4 - Vestuário	-0,122	1,021	0,251	0,992	1,429
Subgrupo 4.1 - Roupas	0,870	0,462	0,184	1,664	1,924
Item 4.1.1 - Roupas masculina	0,487	-0,168	0,088	2,230	2,274
Item 4.1.2 - Roupas feminina	1,971	1,135	0,222	1,776	2,050
Item 4.1.3 - Roupas infantil	-0,280	0,280	0,254	0,714	1,235
Subgrupo 4.2 - Outros artigos de vestuário	-1,589	1,848	0,350	-0,020	0,671
Item 4.2.1 - Calçados e acessórios	-2,338	2,235	0,348	-0,747	-0,014
Item 4.2.2 - Jóias e bijuterias	-0,683	-0,049	0,644	0,095	0,634
Item 4.2.3 - Tecidos e armarinho	2,225	1,596	0,005	4,547	5,115

Fonte: Boletim IPC/CEPES, agosto de 2010. CEPES/IEUFU - Uberlândia-MG.

O Grupo Vestuário apresentou neste mês de agosto de 2010, variação negativa de -0,122% ocorrendo, assim, uma redução de 1,143 pontos percentuais em relação à variação de julho que foi de 1,021%. Esta variação é resultante de diminuições ocorridas nos preços médios do item: Roupas infantil do subgrupo Roupas, e dos itens: Calçados e acessórios e Jóias e bijuterias do Subgrupo Outros artigos de vestuário.

Comparando a variação ocorrida em agosto/2010 em relação à de agosto/2009, esta foi inferior em 0,373 pontos percentuais.

Ao longo dos últimos doze meses, setembro/2009 a agosto/2010, o grupo Vestuário apresentou uma variação acumulada de 1,429%. E o subgrupo que mais sofreu majoração de preços foi Roupas (1,924%).



Fonte: Boletim IPC/CEPES, agosto de 2010. CEPES/IEUFU Uberlândia-MG.

Como pode ser observado no gráfico anterior, ao longo dos últimos 13 meses, o grupo Vestuário apresentou variações negativas de preços em seis situações: set/09 (-0,01%); out/09 (-0,02%), jan/10 (-0,08%); mar/10 (-0,04%); abr/10 (-0,40%) e ago/10 (-0,12%), os demais meses as variações

foram positivas, sendo o destaque o mês de julho/2010, quando a variação percentual foi de 1,02%.

No ano de 2010, o Grupo Vestuário apresentou uma variação positiva de preços de 0,992% e o Subgrupo que apresentou a maior variação de preços foi Roupas com 1,664%.

Detalhando o subgrupo Roupas verifica-se que dentre os três itens que compõem este subgrupo todos eles apresentaram variações de preços, sendo que dois apresentaram variações positivas e um apresentou variação negativa. Os itens que apresentaram variações positivas foram: Roupas feminina (1,971%) e Roupas masculina (0,487%). O item que apresentou variação de preços negativa foi Roupas infantil (-0,280%).

Quanto ao subgrupo Outros Artigos de Vestuário dentre os seus três itens, dois apresentaram variações de preços negativos, e o terceiro apresentou variação de preços positiva. As variações de preços dos itens deste subgrupo são: Calçados e acessórios (-2,338%); Jóias e bijuterias (-0,683%) e Tecidos e armarinho (2,225%).

Quanto aos produtos que fazem parte do grupo Vestuário, destacam-se os que mais se encareceram: Bermuda e short feminino (4,44%); Meia feminina (4,10%); Blusa (3,43%); Calça comprida feminina (2,91%); Tecido (2,66%); Cueca (2,30%); Vestido (2,26%); Paletó e Blazer (2,07%); Fralda (1,53%); Camiseta masculina (1,33%); Sandália / chinelo masculino (0,93%); Calça comprida masculina (0,82%); Macacão

infantil (0,81%); Sapato infantil (0,63%); Armarinhos (0,32%); Sandália / chinelo infantil (0,31%); Acortinado (0,25%); Camisa masculina (0,19%); Conjunto de short e camiseta (0,09%); Vestido (0,08%); Agasalho infantil 0,04%); .

Enquanto que os que mais se baratearam foram: Tênis (-4,03%); Uniforme (-2,75%); Sandália /Chinelo feminino (-2,62%); Terno (-2,58%); Sapato feminino (-2,53%); Sapato masculino

(-2,16%); Saia (-2,11%); Camisa infantil (-2,08%); Roupa de banho feminina (-1,80%); Conjunto esportivo feminino (-1,43%); Relógio de pulso (-1,24%); Jóias (-1,15%); Bolsa e carteira feminina (-0,53%); Meia masculina (-0,33%); Short e bermuda masculina (-0,16%).

Grupo Transportes

Grupos, Subgrupos e Itens - IPC/CEPES
Comparativo das Variações Simples Mensais e Acumuladas nos Últimos 12 Meses e no Ano
agosto de 2010

Mês / Ano	Variações Simples			Variações Acumuladas	
	Mês atual	Mês anterior	Mês ano anterior	em 2010	Últimos 12 meses
	agosto-10	julho-10	agosto-09		
Grupo 5 - Transportes	0,231	1,438	0,561	2,017	2,274
Subgrupo 5.1 - Transportes	0,231	1,438	0,561	2,017	2,274
<i>Item 5.1.1 - Transporte público</i>	<i>0,027</i>	<i>-0,003</i>	<i>0,009</i>	<i>2,775</i>	<i>2,763</i>
<i>Item 5.1.2 - Veículo próprio</i>	<i>1,299</i>	<i>-0,745</i>	<i>0,141</i>	<i>2,585</i>	<i>-1,150</i>
<i>Item 5.1.3 - Combustíveis (veículos)</i>	<i>-0,451</i>	<i>11,690</i>	<i>3,844</i>	<i>-3,304</i>	<i>4,251</i>

Fonte: Boletim IPC/CEPES, agosto de 2010. CEPES/IEUFU - Uberlândia-MG.

O Grupo Transportes apresentou, neste mês de agosto de 2010, variação positiva de 0,231% ocorrendo, assim, uma redução de 1,207 pontos percentuais em relação à variação de julho que foi de 1,438%. Esta variação positiva é resultante de majorações ocorrida nos preços médios de dois dos três itens do grupo, que foram: Transporte público e Veículo próprio, enquanto que o terceiro item do grupo apresentou variação negativa, Combustíveis (veículos). Sendo que o destaque foi o item Veículo próprio, que apresentou um aumento de 1,299 pontos percentuais, em relação ao mês anterior.

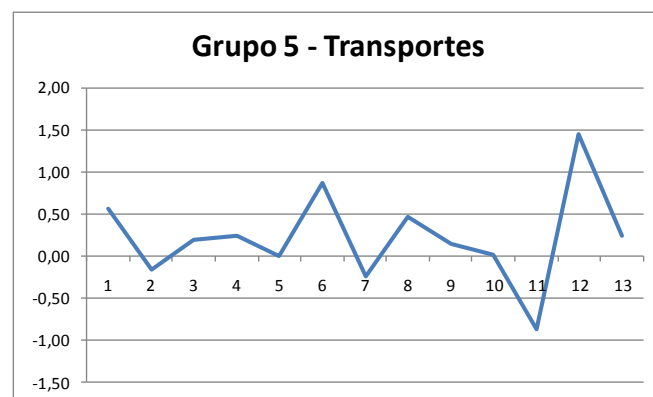
Comparando a variação ocorrida em agosto/2010 em relação à de agosto/2009, essa variação foi inferior em 0,330 pontos percentuais, pois em agosto/2009 a variação de preços foi de 0,561%.

Ao longo dos últimos doze meses, setembro/2009 a agosto/2010, o Grupo Transportes apresentou uma variação acumulada de 2,274%. E o item que mais sofreu majoração de preços foi Combustíveis (veículos) (4,251%).

Como pode ser identificado no gráfico a seguir, ao longo dos últimos 13 meses, o grupo Transporte apresentou variações negativas de preços em quatro situações: set/09 (-0,16%), dez/09 (-0,01%), fev/10 (-0,25%) e jun/10

(-0,88%), nos demais meses as variações foram positivas, sendo o destaque o mês de julho/2010, quando a variação percentual foi de 1,438%.

Dos sete produtos e/ou serviços que compõem o item Transporte público, dois sofreram variações de preços, sendo as duas variações positivas, e os demais produtos não apresentaram variações de preços.



Fonte: Boletim IPC/CEPES, agosto de 2010. CEPES/IEUFU Uberlândia-MG.

Os dois produtos/serviços que apresentaram aumentos foram: Avião (3,08%) e Ônibus intermunicipal (0,10%). E os produtos/serviços que não apresentaram variações de preços são: Ônibus urbano, Táxi, Ônibus interestadual, Transporte escolar e Ônibus Internacional.

Dentre os catorze produtos e/ou serviços que compõem o item Veículo próprio, doze sofreram variações de preços, sendo seis variações positivas e seis variações negativas. Os que sofreram variações positivas foram: Lubrificação e lavagem (2,70%); Automóvel usado (1,87%); Conserto de automóveis (1,72%); Estacionamento (1,12%); Motocicleta (0,54%); e Camioneta (0,01%). Em contrapartida os produtos/serviços que apresentaram reduções de preços foram: Som para veículo (-2,00%); Acessórios e peças de automóveis (-1,05%);

Pneu e câmara de ar (-0,85%); Óleo (-0,44%); Seguro voluntário de veículo (-0,09%); e Automóvel novo (-0,03%).

Quanto ao terceiro item deste grupo, Combustíveis (veículos), dos três produtos e/ou serviços que compõem o item, todos sofreram variações de preços, sendo as três variações negativas, que foram às seguintes: Gasolina (-0,48%); Óleo diesel (-0,45%); Álcool (-0,10%).

Grupo Saúde e Cuidados Pessoais

Grupos, Subgrupos e Itens - IPC/CEPES
Comparativo das Variações Simples Mensais e Acumuladas nos Últimos 12 Meses e no Ano
agosto de 2010

Mês / Ano	Variações Simples			Variações Acumuladas	
	Mês atual	Mês anterior	Mês ano anterior	em 2010	Últimos 12 meses
	agosto-10	julho-10	agosto-09		
Grupo 6 - Saúde e Cuidados Pessoais	0,136	0,021	0,306	4,899	6,106
Subgrupo 6.1 - Produtos farmacêuticos e Ópticos	0,040	-0,024	-0,013	7,056	7,578
Item 6.1.1 - Produtos farmacêuticos	0,000	0,063	-0,013	7,398	7,893
Item 6.1.2 - Óculos e lentes	0,886	-1,843	0,000	-0,023	1,006
Subgrupo 6.2 - Serviços de saúde	0,014	0,032	0,792	7,540	7,734
Item 6.2.1 - Serviços médicos e dentários	0,000	0,000	2,255	10,171	10,738
Item 6.2.2 - Serviços laboratoriais e hospitalares	0,157	0,352	0,000	1,527	1,525
Item 6.2.3 - Plano de saúde	0,000	0,000	0,000	6,765	6,765
Subgrupo 6.3 - Cuidados pessoais	0,386	0,089	0,511	-0,617	2,329
Item 6.3.1 - Higiene pessoal	0,386	0,089	0,511	-0,617	2,329

Fonte: Boletim IPC/CEPES, agosto de 2010. CEPES/IEUFU - Uberlândia-MG.

O Grupo 6 - Saúde e Cuidados Pessoais, que acompanha a variação de preços de medicamentos, produtos ópticos, serviços de saúde e de cuidados pessoais, apresentou neste mês de agosto/2010, uma variação média em seus preços, na razão de 0,136%, a quarta maior entre os nove grupos componentes do IPC/CEPES.

resultado final do IPC/CEPES, uma participação relativa de 4,30%, a quinta mais significativa.

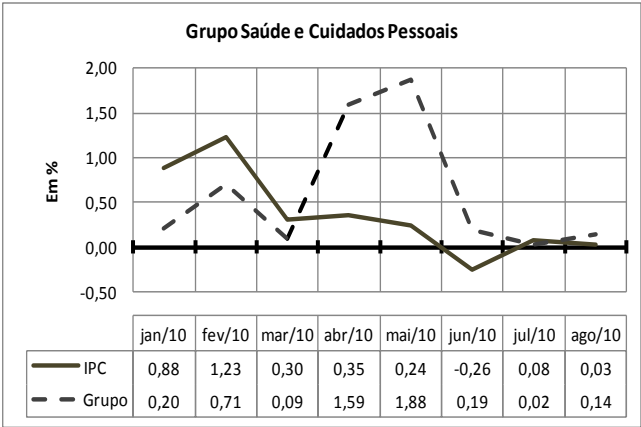
Subgrupos e itens

Tanto o Grupo quanto seus subgrupos e itens apresentaram variações positivas Os itens óculos e lentes e Higiene pessoal foram os de valores mais expressivos com 0,865% e 0,386%, respectivamente.

Com estes resultados, a variação acumulada anual do grupo se elevou para 4,899%, e é agora a segunda maior. Para os últimos doze meses o percentual acumulado teve uma pequena retração e marca agoa 6,106%, mas continua como o terceiro maior.

Maiores aumentos: Lente de grau 3,25%; Talco 1,84%; Produtos p/cabelo 1,73%; Produto p/unha 1,34%; Sabonete 0,99%; Artigo de maquiagem 0,87%; Óculos sem grau 0,52%.

Maiores diminuições: Armação de óculos -1,85%; Produto p/limpeza de pele -0,94%; Desodorante -0,53; Lâmina de barbear -0,07%.



Com sua ponderação de 8,99% (4ª. maior), o Grupo contribuiu com 0,0122 ponto percentual ao

Grupo Despesas Pessoais

Grupos, Subgrupos e Itens - IPC/CEPES
Comparativo das Variações Simples Mensais e Acumuladas nos Últimos 12 Meses e no Ano
agosto de 2010

Mês / Ano	Variações Simples			Variações Acumuladas	
	Mês atual	Mês anterior	Mês ano anterior	em 2010	Últimos 12 meses
	agosto-10	julho-10	agosto-09		
Grupo 7 - Despesas Pessoais	0,480	0,024	0,266	5,807	7,198
Subgrupo 7.1 - Serviços pessoais	0,092	0,071	-0,214	6,899	8,371
Item 7.1.1 - Serviços pessoais	0,092	0,071	-0,214	6,899	8,371
Subgrupo 7.2 - Recreação, fumo e filmes	0,700	-0,003	0,538	5,170	6,513
Item 7.2.1 - Recreação	1,326	0,068	1,019	5,339	7,866
Item 7.2.2 - Fumo	0,000	0,000	0,000	5,654	5,654
Item 7.2.3 - Fotografia e filmagem	0,000	-0,786	0,000	-1,705	-1,434

Fonte: Boletim IPC/CEPES, agosto de 2010. CEPES/IEUFU - Uberlândia-MG.

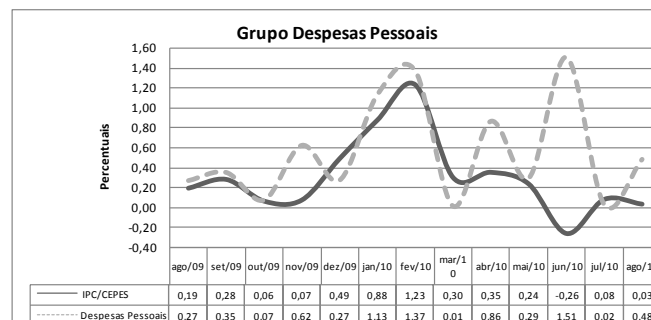
Com um reajuste médio de 0,48% nos preços de seus componentes, o Grupo 7 - Despesas Pessoais foi o de maior variação neste movimento.

Como sua ponderação é de 6,17% (a sexta), contribuiu ao movimento geral com 0,0296 ponto percentual o que resulta em uma participação relativa de 10,42%, a quarta em importância.

Subgrupos e itens

Tanto o grupo quanto seus subgrupos e itens apresentaram variações positivas com destaque para o subgrupo de recreação, fumo e filmes que marcou 0,700%, influenciado pelo item recreação que atingiu uma variação média em seu preços na razão de 1,326%.

O índice acumulado do Grupo 7 para o ano de 2010 está agora em 5,807% e continua sendo o mais alto entre os nove grupos.



Para os últimos doze meses, o índice acumulado está agora em 7,20% e é, também, o maior.

Maiores aumentos: Boite/danceteria 5,04%; Bicicleta 3,45%; Brinquedos 3,09%; Alimento para animais (exceto cães) 2,89%; Conselho de classe 0,75%; Manicure e pedicure 0,54%; Cabeleireiro 0,12%.

Maiores diminuições: Alimento para cães -4,69%; Instrumento musical -1,66%; Material de caça e pesca -0,39%.

Grupo Educação

Grupos, Subgrupos e Itens - IPC/CEPES
Comparativo das Variações Simples Mensais e Acumuladas nos Últimos 12 Meses e no Ano
agosto de 2010

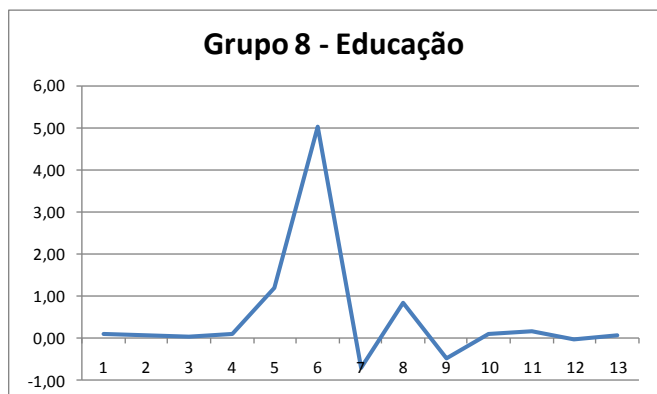
Mês / Ano	Variações Simples			Variações Acumuladas	
	Mês atual	Mês anterior	Mês ano anterior	em 2010	Últimos 12 meses
	agosto-10	julho-10	agosto-09		
Grupo 8 - Educação	0,047	-0,047	0,092	4,879	6,282
Subgrupo 8.1 - Educação	0,047	-0,047	0,092	4,879	6,282
Item 8.1.1 - Cursos	0,062	0,000	0,013	5,621	5,621
Item 8.1.2 - Leitura	-0,095	-0,297	0,140	0,775	3,417
Item 8.1.3 - Papelaria	0,152	-0,011	0,579	5,344	14,873

Fonte: Boletim IPC/CEPES, agosto de 2010. CEPES/IEUFU - Uberlândia-MG.

O Grupo Educação apresentou, neste mês de agosto de 2010, variação positiva de 0,047% ocorrendo, assim, uma elevação de 0,094 pontos percentuais em relação à variação de julho que foi de -0,047%. Esta variação é resultante das majorações nos preços médios ocorridos em dois

dos três itens do grupo Educação que foram: Cursos e Papelaria.

Comparando a variação ocorrida em agosto/2010 em relação à de agosto/2009, essa variação positiva foi inferior em 0,045 pontos percentuais, pois em agosto/2009 houve elevação nos preços do Grupo Educação da ordem de 0,092%.



Fonte: Boletim IPC/CEPES, agosto de 2010. CEPES/IEUFU Uberlândia-MG.

Ao longo dos últimos doze meses, setembro/2009 a agosto/2010, o Grupo Educação apresentou uma variação acumulada de 6,282%. E os itens que mais sofreram majorações de preços foi Papelaria (14,873%), seguido de Cursos (5,621%).

Como pode ser observado no gráfico anterior, ao longo dos últimos 13 meses, o grupo Educação apresentou variações negativas de preços em três situações: fev/10 (-0,71%); abr/10 (-0,48%) e jul/10 (-0,05%), nos demais meses as variações foram positivas, sendo o destaque o mês de janeiro/2010, quando a variação percentual foi de 5,03%.

Dentre os três itens deste grupo, dois apresentaram variações de preços positivas e um apresentou variações de preços negativas. Os itens que apresentaram variações de preços positivas foram: Papelaria (0,152%) e Cursos

(0,062%). O item que apresentou variação de preços negativa foi Leitura (-0,095%).

Dos oito produtos e/ou serviços que compõem o item Cursos, apenas dois sofreram variações de preços, sendo uma variação positiva e a outra negativa. O item que apresentou variação de preços positiva foi Curso segundo grau (0,60%) e o que apresentou variação de preços negativa foi Livro e revista técnica (-0,014%). E os produtos que não apresentaram variações de preços são eles: Curso de primeiro grau; Curso pré-escolar; Curso de terceiro grau; Cursos diversos; Livro didático; e Creche.

Dentre os quatro produtos e/ou serviços que compõem o item Leitura, dois sofreram variações de preços, sendo uma variação positiva e a outra negativa. O item que sofreu variação positiva foi Assinatura de jornal (0,04%) e o que apresentou variação de preços negativa foi Livro não didático (-0,623%). E os itens que não apresentaram variações de preços foram: Jornal diário e Revista na técnica.

Quanto ao terceiro item deste grupo, Papelaria, dos três produtos e/ou serviços que compõem o item, apenas um sofreu variação de preços, que foi Artigo de papelaria (0,338%). E os produtos/serviços que não apresentaram variações de preços foram: Caderno escolar e Fotocópia.

Grupo Comunicação

Grupos, Subgrupos e Itens - IPC/CEPES
Comparativo das Variações Simples Mensais e Acumuladas nos Últimos 12 Meses e no Ano
agosto de 2010

Mês / Ano	Variações Simples			Variações Acumuladas	
	Mês atual	Mês anterior	Mês ano anterior	em 2010	Últimos 12 meses
	agosto-10	julho-10	agosto-09		
Grupo 9 - Comunicação	0,000	-0,012	0,021	0,097	0,251
Subgrupo 9.1 - Comunicação	0,000	-0,012	0,021	0,097	0,251
Item 9.1.1 - Comunicação	0,000	-0,012	0,021	0,097	0,251

Fonte: Boletim IPC/CEPES, agosto de 2010. CEPES/IEUFU - Uberlândia-MG.

O Grupo Comunicação não apresentou variação de preços neste mês de agosto/2010. Esta situação se repete pela terceira vez neste ano de 2010, as ocorrências anteriores foram em fevereiro e março deste ano.

Comparando a variação ocorrida em agosto/2010 em relação à de agosto/2009, a do presente ano foi menor em 0,021 pontos percentuais, pois em agosto/2009 houve majoração nos preços do Grupo Comunicação da ordem de 0,021%.



Fonte: Boletim IPC/CEPES, julho de 2010. CEPES/IEUFU Uberlândia-MG.

Nos últimos doze meses, setembro/2009 a agosto/2010, o Grupo Comunicação apresentou uma variação acumulada de 0,251%.

Como pode ser visualizado no gráfico acima, ao longo dos últimos 13 meses, o grupo Comunicação apresentou variações negativas de preços em quatro situações: setembro/2009 (-

0,01%), maio/10 (-0,05%) junho/2010 (-0,009%) e julho/2010 (-0,01%). Em outros três meses, fev/10 – mar/10 – ago/10, não houve variações de preços. Nos demais meses as variações foram positivas, sendo o destaque o mês de janeiro/2010, quando a variação percentual foi de 0,13%.

Neste mês de agosto/2010, dos seis produtos/serviços que compõem o grupo Comunicação, nenhum deles apresentou variações de preços.

Os produtos que compõem o item Comunicação são: Telefone fixo, Telefone público, Telefone celular, Aparelho telefônico, TV a cabo e Postagem de cartas (EBCT).

Produtos e Serviços com Maior Variação de Preços

Índice de Preços ao Consumidor de Uberlândia - IPC/CEPES Produtos e serviços com maior variação de preços (agosto / 2010)

Produtos e Serviços que mais encareceram	
CUPIM	16,21%
BANANA - MAÇÃ	10,34%
CORAÇÃO E OUTRAS VÍSCERAS	9,89%
MEXIRICA - TANGERINA	9,47%
ALHO	9,03%
RELÓGIO DESPERTADOR	7,95%
QUIABO	6,50%
PEIXE - PESCADA	5,75%
ABÓBORA	5,43%
UVA	5,34%
CHUCHU	5,25%
BOITE, DANCETERIA E DISCOTECA	5,04%
MATERIAL DE PINTURA	4,96%

Fonte: Boletim IPC/CEPES, agosto de 2010. CEPES/IEUFU: Uberlândia-MG.

Produtos e Serviços que mais baratearam	
MARACUJÁ	-12,14%
CEBOLA	-9,56%
MAMÃO	-8,70%
PEIXE - DOURADO	-8,13%
BATATA-INGLESA	-7,31%
TOMATE	-6,76%
VAGEM	-5,10%
MICROCOMPUTADOR	-4,98%
SOPA INFANTIL	-4,77%
REFRIGERADOR	-4,70%
ALIMENTO PARA CÃES	-4,69%
TELEVISOR	-4,28%
PAIO E CHOURIÇO	-4,14%

Cesta Básica

Cesta Básica em Uberlândia

Comparativo das Variações Simples Mensais e Acumuladas nos Últimos 12 Meses e no Ano

agosto - 2010

Produtos	Quantidade	Variações Simples			Variações Acumuladas		
		Mês atual	Mês anterior	Mês ano anterior	Simples	Acumulada no ano	Acumulado últimos 12 meses
		agosto-10	julho-10	agosto-09			
Arroz	3,0 Kg	R\$ 5,74	R\$ 5,73	R\$ 5,61	0,17%	4,11%	2,25%
Feijão	4,5 Kg	R\$ 16,00	R\$ 16,45	R\$ 13,97	-2,77%	21,37%	14,49%
Far. de Trigo	1,5 Kg	R\$ 2,29	R\$ 2,33	R\$ 2,79	-1,83%	-13,71%	-18,03%
Batata	6,0 Kg	R\$ 14,77	R\$ 15,93	R\$ 10,60	-7,31%	7,22%	39,28%
Tomate	9,0 Kg	R\$ 24,19	R\$ 25,82	R\$ 22,98	-6,30%	-11,54%	5,29%
Açúcar	3,0 Kg	R\$ 3,86	R\$ 3,82	R\$ 3,73	0,99%	-16,18%	3,46%
Banana	7,5 Dz	R\$ 17,72	R\$ 16,19	R\$ 17,50	9,48%	-11,77%	1,24%
Carne	6,0 Kg	R\$ 59,03	R\$ 57,99	R\$ 57,22	1,79%	3,08%	3,16%
Leite	7,5 Lt	R\$ 13,03	R\$ 13,21	R\$ 14,21	-1,38%	15,67%	-8,31%
Pão	6,0 Kg	R\$ 34,88	R\$ 34,06	R\$ 34,55	2,42%	-1,46%	0,96%
Óleo	1,0 Lt	R\$ 2,20	R\$ 2,25	R\$ 2,24	-2,32%	-12,69%	-1,82%
Margarina	0,75 Kg	R\$ 4,35	R\$ 4,28	R\$ 4,27	1,58%	1,51%	1,68%
Café	0,6 Kg	R\$ 6,33	R\$ 6,37	R\$ 6,36	-0,67%	0,78%	-0,54%
Valor da Cesta Básica		R\$ 204,38	R\$ 204,44	R\$ 196,05	-0,03%	-0,45%	4,25%

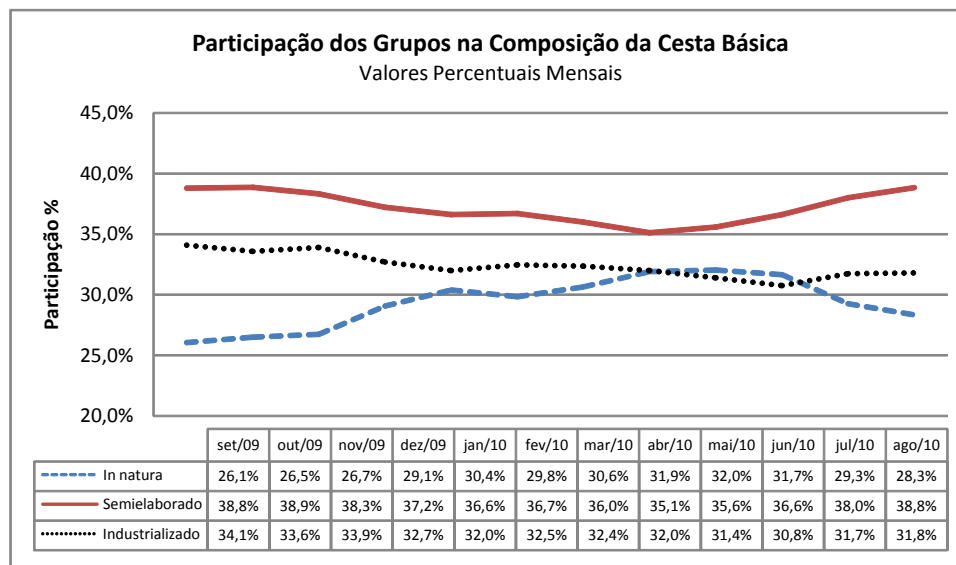
Fonte: Boletim IPC/CEPES, agosto de 2010. CEPES/IEUFU - Uberlândia-MG.

Neste mês de agosto, o preço total da Cesta Básica sofreu uma variação de -0,03%, ficando 3,03 p.p. superiores aos -3,06% apurados em julho. Com essa taxa o acumulado nos últimos doze meses esta em 4,25% e nos oito primeiros meses do ano em -0,45%.

Como pode ser percebido no Quadro acima, o valor da Cesta Básica passou de R\$ 204,44

para R\$ 204,38 neste mês e, dentre os treze produtos de gêneros alimentícios que a compõem, sete deles foram responsáveis pela redução dos preços em agosto, chamando a atenção o Feijão (-2,77%); Batata (-7,31%) e o Tomate (-6,30%).

Os produtos que tiveram aumento de preços foram o Pão (2,42%); Banana (9,48%); e o Carne (1,79%).



Fonte: Boletim IPC/CEPES, agosto de 2010. CEPES/IEUFU - Uberlândia-MG.

NOTA: Grupo dos produtos In natura composto por Batata, Tomate e Banana;

Grupo dos Semielaborados Arroz, Feijão e Carne;

Grupo dos Industrializados: Açúcar, Farinha de Trigo, Leite, Pão, Óleo, Margarina e Café.

Cesta Básica (CB) e Salário Mínimo Líquido (SML) em Uberlândia – MG
setembro - 2009 a agosto - 2010

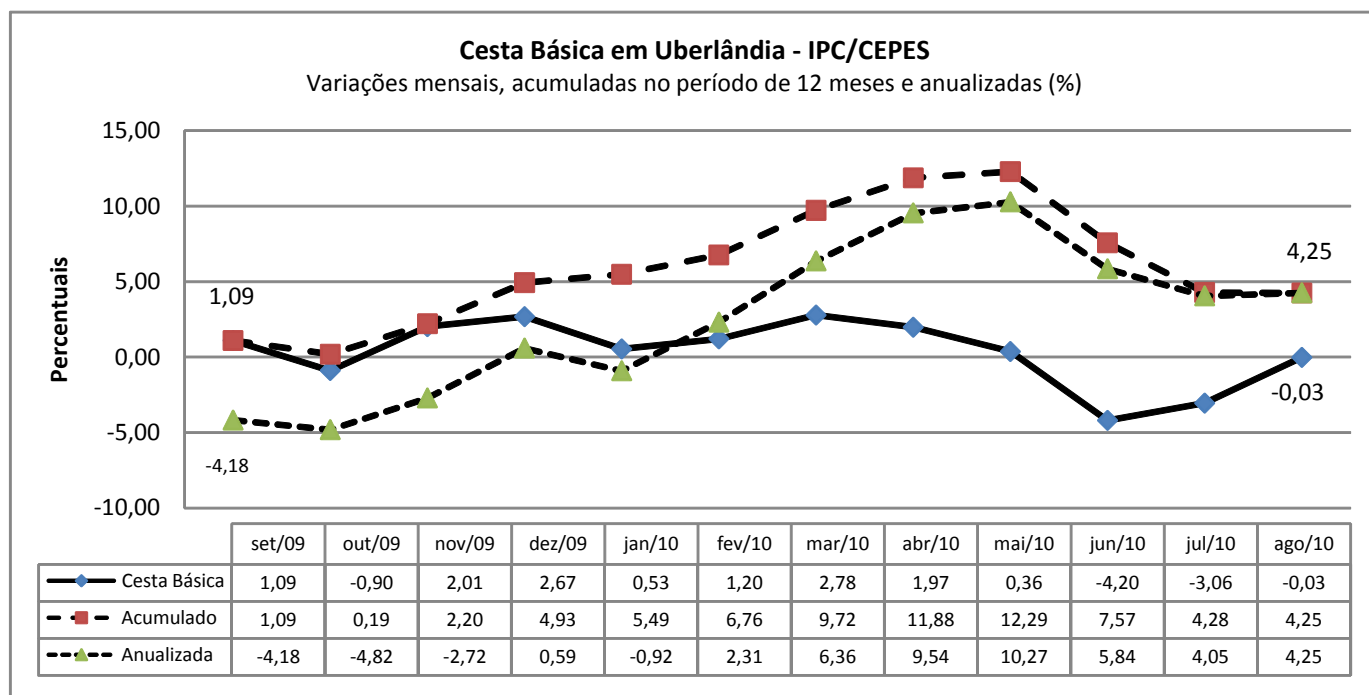
Mês/Ano	Cesta Básica		Salário Mínimo Líquido		Variação acumulada nos últimos 12 meses		C.B./S.M.L.
	Valor	Variação	Valor	Variação	C.B.	S.M.L.	
set/09	R\$ 198,20	1,09%	R\$ 427,80	0,00%	-4,18%	12,05%	46,33%
out/09	R\$ 196,41	-0,90%	R\$ 427,80	0,00%	-4,82%	12,05%	45,91%
nov/09	R\$ 200,37	2,01%	R\$ 427,80	0,00%	-2,72%	12,05%	46,84%
dez/09	R\$ 205,72	2,67%	R\$ 427,80	0,00%	0,59%	12,05%	48,09%
jan/10	R\$ 206,81	0,53%	R\$ 469,20	9,68%	-0,92%	21,74%	44,08%
fev/10	R\$ 209,30	1,20%	R\$ 469,20	0,00%	2,31%	21,74%	44,61%
mar/10	R\$ 215,11	2,78%	R\$ 469,20	0,00%	6,36%	9,68%	45,85%
abr/10	R\$ 219,35	1,97%	R\$ 469,20	0,00%	9,54%	9,68%	46,75%
mai/10	R\$ 220,14	0,36%	R\$ 469,20	0,00%	10,27%	9,68%	46,92%
jun/10	R\$ 210,89	-4,20%	R\$ 469,20	0,00%	5,84%	9,68%	44,95%
jul/10	R\$ 204,44	-3,06%	R\$ 469,20	0,00%	4,05%	9,68%	43,57%
ago/10	R\$ 204,38	-0,03%	R\$ 469,20	0,00%	4,25%	9,68%	43,56%

Fonte: Boletim IPC/CEPES, agosto de 2010. CEPES/IEUFU - Uberlândia-MG.

Em 1º de janeiro de 2010 o Salário Mínimo no país passou a valer R\$ 510,00, com um reajuste nominal de 9,68%. Nos dois primeiros meses de 2010 o aumento real do salário esteve em 21,74%, pois se acrescentava ao aumento deste ano, o aumento anterior do salário (12,05%), ocorrido a menos de doze meses (fevereiro de 2009). Quando se considera a relação da Cesta Básica com o Salário Mínimo, verifica-se que,

no mês de agosto, mesmo com o reajuste nominal de 9,68%, o trabalhador local que recebeu um salário mínimo líquido de R\$ 469,20, passou a utilizar 43,56% desse para adquirir os produtos da Cesta Básica, comprometendo parte significativa da renda com a alimentação.

Nos últimos doze meses a Cesta Básica acumula uma inflação de 4,25%, conforme Gráfico abaixo.



Fonte: Boletim IPC/CEPES, agosto de 2010. CEPES/IEUFU: Uberlândia-MG.

Horas Trabalhadas

Número de horas trabalhadas para aquisição da Cesta Básica, como parte do tempo de trabalho utilizado na obtenção do Salário Mínimo
(220 horas mensais)

setembro - 2009 a agosto - 2010

Mês/Ano	Tempo de Trabalho		Variações	
	Horas	Minutos	Acum. últimos 12 meses	Simples
set/09	93 h	47 m	-4,18%	1,09%
out/09	92 h	56 m	-4,82%	-0,90%
nov/09	94 h	49 m	-2,72%	2,01%
dez/09	97 h	19 m	0,59%	2,67%
jan/10	89 h	12 m	-0,92%	0,53%
fev/10	90 h	12 m	2,31%	1,20%
mar/10	92 h	46 m	6,36%	2,78%
abr/10	94 h	37 m	9,54%	1,97%
mai/10	94 h	57 m	10,27%	0,36%
jun/10	90 h	58 m	5,84%	-4,20%
jul/10	88 h	11 m	4,05%	-3,06%
ago/10	88 h	9 m	4,25%	-0,03%

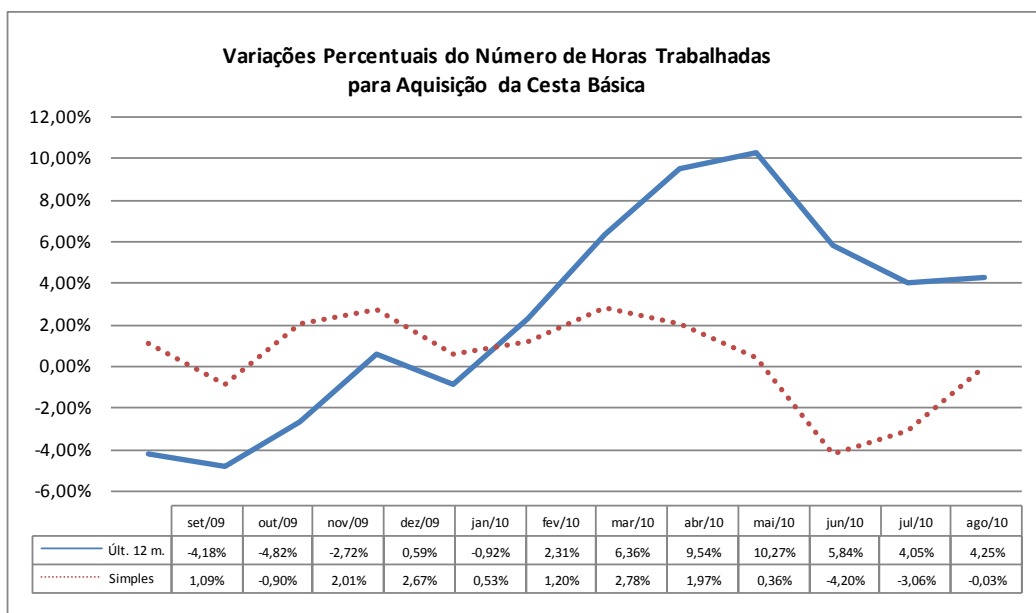
Fonte: Boletim IPC/CEPES, agosto de 2010. CEPES/IEUFU - Uberlândia-MG.

O trabalhador uberlandense que recebe salário mínimo precisou cumprir, em agosto, uma jornada inferior do que a necessária em julho para a compra dos mesmos produtos alimentícios: 88 horas e 9 minutos, contra 88 horas e 11 minutos.

Quando a comparação é feita com setembro de 2009, a jornada atual é menor, pois naquele mês correspondia a 93 horas e 47

minutos, conforme demonstra o quadro acima.

Embora a variação do Número de horas trabalhadas acumuladas nos últimos doze meses tenha reduzido mais de cinco horas, o trabalhador em Uberlândia continua a utilizar um grande percentual de horas para adquirir os produtos da Cesta Básica (43,56%).



Salário Mínimo Necessário

O Salário Mínimo, de acordo com o preceito constitucional, é o salário mínimo fixado em lei, nacionalmente unificado, capaz de atender às necessidades vitais básicas do trabalhador e às de sua família, como moradia, alimentação, educação, saúde, lazer, vestuário, higiene, transporte e previdência social, reajustado periodicamente, de modo a preservar o poder aquisitivo, vedado sua vinculação para qualquer fim (Constituição da República Federativa do Brasil, capítulo II, Dos Direitos Sociais, artigo 7º, inciso IV). Assim, o Salário Mínimo Necessário (S.M.N.) é calculado tomando-se como referência o valor da Cesta Básica ajustado para uma família constituída por 2 adultos e 2 crianças (ou três adultos), considerando os gastos com outros itens de

despesa (Educação, Saúde, Transporte, Vestuário, etc.), de acordo com procedimento adotado pelo DIEESE.

No mês de agosto de 2010, o S.M.N. apresentou variação negativa de -0,03% em relação ao mês anterior, passando de R\$ 2.011,18 para R\$ 2.010,63. Com esta variação, a taxa acumulada nos últimos doze meses aumentou para 4,25%. Dessa forma, o valor do Salário Mínimo Líquido de R\$ 469,20 passou a corresponder a um percentual de 23,34% do valor do S.M.N. e, mesmo tendo sido reajustado em 9,68%, nos últimos 12 meses, continua mantendo uma significativa distância do valor necessário à sobrevivência das famílias uberlandenses em relação ao valor oficial.

Salário Mínimo Necessário (SMN) e Salário Mínimo Líquido (SML) em Uberlândia-MG
setembro - 2009 a agosto - 2010

Mês/Ano	Salário Mínimo Necessário		Salário Mínimo Líquido		Variação acumulada nos últimos 12 meses		S.M.N./S.M.L.
	Valor	Variação	Valor	Variação	C.B.	S.M.L.	
set/09	R\$ 1.949,80	1,09%	R\$ 427,80	0,00%	-4,18%	12,05%	21,94%
out/09	R\$ 1.932,27	-0,90%	R\$ 427,80	0,00%	-4,82%	12,05%	22,14%
nov/09	R\$ 1.971,13	2,01%	R\$ 427,80	0,00%	-2,72%	12,05%	21,70%
dez/09	R\$ 2.023,77	2,67%	R\$ 427,80	0,00%	0,59%	12,05%	21,14%
jan/10	R\$ 2.034,56	0,53%	R\$ 469,20	9,68%	-0,92%	21,74%	23,06%
fev/10	R\$ 2.058,99	1,20%	R\$ 469,20	0,00%	2,31%	21,74%	22,79%
mar/10	R\$ 2.116,17	2,78%	R\$ 469,20	0,00%	6,36%	9,68%	22,17%
abr/10	R\$ 2.157,89	1,97%	R\$ 469,20	0,00%	9,54%	9,68%	21,74%
mai/10	R\$ 2.165,67	0,36%	R\$ 469,20	0,00%	10,27%	9,68%	21,67%
jun/10	R\$ 2.074,65	-4,20%	R\$ 469,20	0,00%	5,84%	9,68%	22,62%
jul/10	R\$ 2.011,18	-3,06%	R\$ 469,20	0,00%	4,05%	9,68%	23,33%
ago/10	R\$ 2.010,63	-0,03%	R\$ 469,20	0,00%	4,25%	9,68%	23,34%

Fonte: Boletim IPC/CEPES, agosto de 2010. CEPES/IEUFU - Uberlândia-MG.

Cesta de Consumo Familiar

O valor da cesta, em agosto de 2010, foi de R\$ 699,67, registrando um aumento de 0,30% em relação ao mês anterior, que foi de R\$ 697,55.

Composta por 45 produtos, distribuídos entre itens de produtos alimentares (produtos *in natura*, produtos de elaboração primária, e produtos industrializados), limpeza doméstica, higiene pessoal e outros produtos de utilidade doméstica, a Cesta de Consumo Familiar é calculada para atender às necessidades de uma família padrão (dois adultos e duas crianças), com rendimento de um a oito salários mínimos.

No que se refere ao item alimentação, apurou-se que, neste mês, o custo foi de R\$ 610,94, o que significa que as famílias comprometeram aproximadamente 87,32% do valor da cesta com a compra de produtos de alimentação, restando 12,68% para os demais itens: limpeza doméstica, higiene pessoal e outros.

Quando são comparados os valores do Salário Mínimo Oficial (R\$ 510,00) e da Cesta de Consumo Familiar (R\$ 699,67), percebe-se que parcela significativa da renda das famílias é usada para a aquisição da Cesta de Consumo Familiar, pois a relação SMO/CCF é de 72,89%.

Cesta Consumo Familiar e Salário Mínimo Oficial para o Município de Uberlândia - MG, variações mensais, variação acumulada e participação relativa SMO / CCF. setembro de 2009 a agosto de 2010 - (Valores em Reais)

Mês/Ano	Cesta Consumo Familiar (C.C.F)			Salário Mínimo Oficial (S.M.O)			SMO / CCF	
	C.C.F. (em R\$)	Variação		S.M.O (em R\$)	Variação		SMO/CCF (em %)	Evolução relação SMO/CCF (jan/10=100%)
		%	Acumulada (jul/09=100%)		%	Acumulada		
set/09	681,08	0,83	0,17	465,00	0,00	12,05	68,27%	-3,01%
out/09	682,23	0,17	0,34	465,00	0,00	12,05	68,16%	-3,17%
nov/09	676,22	-0,88	-0,54	465,00	0,00	12,05	68,76%	-2,31%
dez/09	681,91	0,84	0,29	465,00	0,00	12,05	68,19%	-3,13%
jan/10	694,88	1,90	2,20	510,00	9,68	22,89	73,39%	0,00%
fev/10	701,97	1,02	3,24	510,00	0,00	9,68	72,65%	-1,01%
mar/10	714,59	1,80	5,10	510,00	0,00	9,68	71,37%	-2,76%
abr/10	726,11	1,61	6,79	510,00	0,00	9,68	70,24%	-4,30%
mai/10	728,04	0,27	7,08	510,00	0,00	9,68	70,05%	-4,55%
jun/10	713,89	-1,94	5,00	510,00	0,00	9,68	71,44%	-2,66%
jul/10	697,55	-2,29	2,59	510,00	0,00	9,68	73,11%	-0,38%
ago/10	699,67	0,30	2,90	510,00	0,00	9,68	72,89%	-0,68%

Fonte: Boletim IPC/CEPES, agosto de 2010. CEPES/IEUFU: Uberlândia-MG.

IPC/CEPES – EQUIPE DE ELABORAÇÃO:

Economistas: Henrique Daniel L. B. Pereira (Coordenador), Carlos José Diniz (Gerente), José Wagner Vieira (Gerente), Álvaro Fonseca e Silva Jr., André Luiz Teles Rodrigues, Durval Perin. **Apoio Técnico:** Carlos Manoel Nogueira, Claudécio Lourenço, Diógenes Rodrigues de Oliveira, Edivaldo Borges de Souza, Gilson Vital de Oliveira Souza, Gláucio de Castro, João Batista da Silva, Mário José Ferreira, Walter Martins Silva. **Analista de Sistemas:** Everton Rocha Lira.

Correspondências para: CEPES / IEUFU - Av. João Naves de Ávila, 2.121 - Bloco 1J - Campus Santa Mônica - CEP 38.400-902 – Uberlândia/MG - **Telefones:** (34) 3239-4157, 4327 ou 4205(fax)

Endereço eletrônico: E-mail cepes@ufu.br

Sítio: <http://www.ie.ufu.br/cepes/default.asp>