



## ÍNDICE DE PREÇOS AO CONSUMIDOR DE UBERLÂNDIA-MG

Publicação do Centro de Pesquisas Econômico-Sociais

**MAIO / 2009**

### EVOLUÇÃO DO IPC/CEPES POR GRUPOS maio de 2009

GRUPOS	Variações no Mês		Variações Acumuladas	
	Variações simples	Participação relativa	Últimos 12 meses	No ano de 2009
Alimentação e bebidas	0,37	19,72%	5,03	0,06
Habitação	1,63	56,05%	4,75	3,84
Artigos de residência	1,05	13,11%	4,22	2,09
Vestuário	0,10	1,06%	3,46	1,02
Transportes	-0,03	0,76%	9,71	8,04
Saúde e cuidados pessoais	0,25	3,92%	5,22	4,35
Despesas pessoais	-0,37	3,94%	11,01	8,76
Educação	-0,12	0,54%	8,20	6,99
Comunicação	0,27	0,90%	0,56	0,02
<b>ÍNDICE GERAL</b>	<b>0,52%</b>	<b>100%</b>	<b>6,06%</b>	<b>3,49%</b>

Fonte: Boletim IPC/CEPES, maio de 2009. CEPES/IEUFU Uberlândia-MG.

O Índice de Preços ao Consumidor, divulgado pelo Centro de Pesquisas Econômico-Sociais (IPC/CEPES), do mês de maio de 2009, sofreu uma variação de **0,52%**, ficando 0,11 ponto percentual (p.p.) inferior aos 0,63% apurados em abril. Com essa taxa, o acumulado nos últimos doze meses foi de 6,06% e em 2009 3,49%.

Para o cálculo do índice do mês foram comparados os 27.109 preços coletados no período de 02 a 30 de maio (referência) com os preços vigentes no período de 06 de abril a 01 maio (base). Os 456 produtos e serviços diferentes, que fazem parte da pesquisa, foram coletados em 585 informantes: 100 semanais e 485 mensais.

O IPC/CEPES desacelerou em maio, fechando o mês 0,11 p.p. menor do que a taxa de abril (0,63%). Apesar da redução no ritmo das remarcações dos preços, a principal contribuição no período veio do Grupo

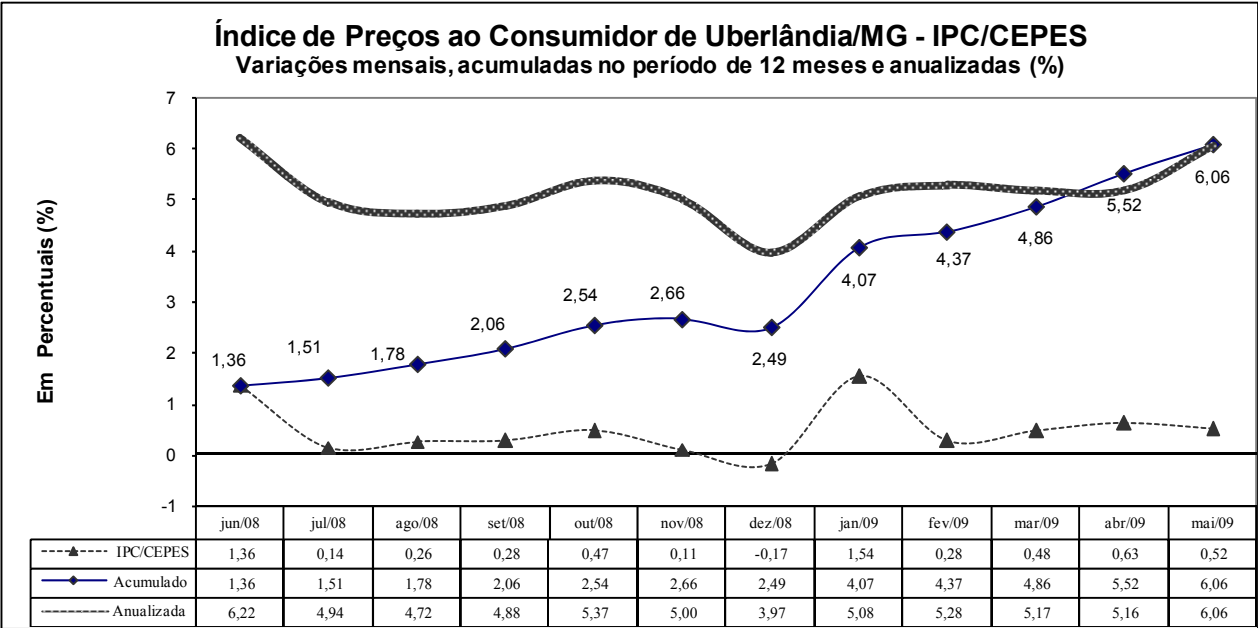
Habitação (1,63%), responsável por 56,05%, do que foi apurado (052%).

Entre os itens individuais, as principais baixas foram: Frutas (-4,73%); Fumo (-2,30%); Alimentação fora do domicílio (-1,88%); Cereais, leguminosas e oleaginosas (-1,85%) e Combustíveis de veículos (-1,57%). As pressões de alta, por outro lado, vieram de TV, som e informática (2,17%); Energia elétrica residencial (4,02%) e Leite e derivados (6,21%).

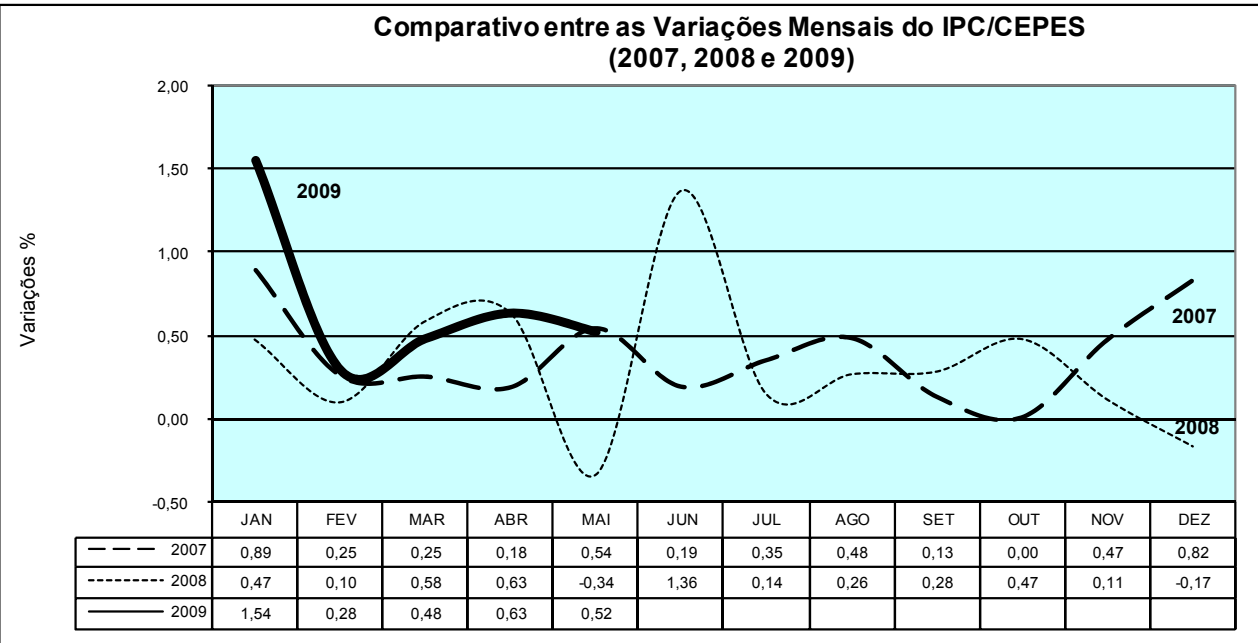
O quinto IPC/CEPES do ano de 2009 encerrou com taxa de 0,52%; resultado, principalmente, do aumento dos preços da Energia elétrica residencial (4,02% de R\$ 0,36 para R\$ 0,37); do Leite pasteurizado (10,84% de R\$ 1,53 para R\$ 1,69) e dos Televisores (4,74% de R\$ 518,78 para R\$ 543,39). Estes produtos e serviços sozinhos foram responsáveis por mais de 44% da inflação do período.

Dos nove grupos que compõem o IPC/CEPES, três apresentaram deflação em maio: Transportes (-0,03%); Despesas pessoais (-0,37%) e Educação (-0,12%). A principal contribuição de baixa veio do grupo Despesas pessoais, onde o recuo dos preços dos cigarros reduziu suas taxa em 0,02 p.p, tendo sua participação relativa no mês ficado em 3,94%.

Nesse ambiente, considerando o esgotamento, nos próximos meses, das pressões sazonais observadas no início do ano (dos preços públicos principalmente), projeta-se variação dos preços ao consumidor convergindo gradualmente para a meta de 4,5% estabelecida pelo CMN (Conselho Monetário Nacional).



Fonte: Boletim IPC/CEPES, maio 2009. CEPES/IEUFU: Uberlândia/MG.



Fonte: Boletim IPC/CEPES, maio 2009. CEPES/IEUFU: Uberlândia/MG.

# Comentários por Grupo, Subgrupo e Item

## Grupo Alimentação e Bebidas

Grupos, Subgrupos e Itens - IPC/CEPES  
Comparativo das Variações Simples Mensais e Acumuladas nos Últimos 12 Meses e no Ano  
maio de 2009

Mês / Ano	Variações Simples			Variações Acumuladas	
	Mês atual	Mês anterior	Mês ano anterior	em 2009	Últimos 12 meses
	maio-09	abril-09	maio-08		
<b>Grupo 1 - Alimentação e bebidas</b>	<b>0,372</b>	<b>-0,254</b>	<b>2,742</b>	<b>0,064</b>	<b>5,030</b>
<b>Subgrupo 1.1 - Alimentação no domicílio</b>	<b>0,785</b>	<b>-0,353</b>	<b>3,264</b>	<b>-0,491</b>	<b>3,949</b>
Item 1.1.1 - Cereais, leguminosas e oleaginosas	-1,853	-3,615	15,722	-13,239	-12,378
Item 1.1.2 - Farinhas, féculas e massas	-0,157	-0,206	3,985	0,079	-2,502
Item 1.1.3 - Tubérculos, raízes e legumes	1,386	3,295	3,063	9,049	5,773
Item 1.1.4 - Açúcares e derivados	1,452	4,674	0,503	18,697	21,034
Item 1.1.5 - Hortaliças e verduras	-5,323	9,859	9,659	13,463	26,595
Item 1.1.6 - Frutas	-4,726	0,502	0,332	-5,885	8,076
Item 1.1.7 - Carnes	-0,183	-1,724	2,901	-8,113	15,311
Item 1.1.8 - Pescado	2,492	-0,080	-0,352	8,393	10,340
Item 1.1.9 - Carnes, peixes industrializados	-0,468	0,101	0,677	0,458	13,650
Item 1.1.10 - Aves e ovos	0,660	0,061	1,306	-4,619	5,705
Item 1.1.11 - Leite e derivados	6,208	-0,412	2,105	7,625	2,799
Item 1.1.12 - Panificados	0,232	0,025	3,322	-0,459	-1,657
Item 1.1.13 - Óleos e gorduras	1,768	-4,074	-0,888	-2,686	-17,398
Item 1.1.14 - Bebidas e infusões	0,682	0,083	0,636	3,254	3,896
Item 1.1.15 - Enlatados e conservas	1,129	1,452	0,591	8,943	13,313
Item 1.1.16 - Sal e condimentos	2,184	0,074	0,253	5,082	12,878
Item 1.1.17 - Alimentos prontos	-2,391	0,000	0,000	-2,703	-3,043
<b>Subgrupo 1.2 - Alimentação fora do domicílio</b>	<b>-1,882</b>	<b>0,282</b>	<b>-0,110</b>	<b>3,036</b>	<b>10,936</b>
Item 1.2.1 - Alimentação fora do domicílio	-1,882	0,282	-0,110	3,036	10,936

Fonte: Boletim IPC/CEPES, maio de 2009. CEPES/IEUFU - Uberlândia-MG.

O Grupo Alimentação e bebidas, no mês de maio de 2009, sofreu uma variação de **0,37%**, superior em 0,62 p.p. da taxa de -0,25% registrada no mês de abril. Com este resultado, o acumulado nos últimos doze meses ficou em 5,03% e nos cinco primeiros meses deste ano 0,06%.

O Grupo Alimentação e bebidas, que havia apresentado deflações nos meses de janeiro (-0,24%), março (-0,36%) e abril (-0,26%), voltou a registrar índice positivo em maio (0,37%), ficando o acumulado deste ano em 0,06%, o menor para o mesmo período nesta década.

Com a deflação apurada no quarto mês do ano, o Grupo tornou-se responsável por 19,72% do índice do mês, contribuindo com 0,11 pontos percentuais.

Os preços dos alimentos que mais reduziram no mês foram Almeirão (-14,54%); Coentro (-13,24%); Banana - nanica (-12,56%); Beterraba (-11,52%); Quiabo (-11,27%); Couve-flor (-11,12%); Mexirica-tangerina (-9,75%); Melancia (-9,67%); Batata-doce

(-9,33%); Banana - maçã (-9,02%); Mel de abelha (-8,70%); Couve (-8,18%) e Manga (-8,16%).

Os produtos: Peixe-traira (43,18%); Batata-inglesa (11,56%); Leite pasteurizado (10,84%); Bife rolé (9,79%); Cenoura (6,00%); Carne de hamburguer (5,86%); Geléia de mocotó (5,60%); Coco ralado (5,55%); Creme de leite (5,23%); Leite de coco (4,65%); Coxa de frango (4,33%); Cremogema (4,10%); Amido de milho (4,01%) e Leite fermentado (3,84%) foram os principais responsáveis pela alta dos preços do Grupo em tela no período.

A alta de 5,03% no preço dos alimentos, nos últimos doze meses, refletiu-se no valor pago para comer fora de casa. Os uberlandenses tiveram que desembolsar 10,93% a mais no período para estas refeições, ficando a variação de -1,88% do item Alimentação fora do domicílio, no mês de maio/09, responsável por -0,29 p.p. e 30,51% de participação relativa no Grupo Alimentação e bebidas (0,37%).

## Grupo Habitação

Grupos, Subgrupos e Itens - IPC/CEPES  
Comparativo das Variações Simples Mensais e Acumuladas nos Últimos 12 Meses e no Ano  
maio de 2009

Mês / Ano	Variações Simples			Variações Acumuladas	
	Mês atual	Mês anterior	Mês ano anterior	em 2009	Últimos 12 meses
	maio-09	abril-09	maio-08		
<b>Grupo 2 - Habitação</b>	<b>1,625</b>	<b>0,573</b>	<b>-5,565</b>	<b>3,839</b>	<b>4,752</b>
<b>Subgrupo 2.1 - Encargos e manutenção</b>	<b>0,312</b>	<b>0,506</b>	<b>1,363</b>	<b>1,871</b>	<b>3,635</b>
Item 2.1.1 - Aluguel e taxas	0,075	0,447	1,263	1,599	3,072
Item 2.1.2 - Reparos	1,418	1,131	0,591	5,388	6,131
Item 2.1.3 - Artigos de limpeza	1,308	0,612	2,265	2,130	6,037
<b>Subgrupo 2.2 - Combustíveis domésticos e energia elétrica</b>	<b>3,083</b>	<b>0,647</b>	<b>-13,250</b>	<b>6,023</b>	<b>5,960</b>
Item 2.2.1 - Combustíveis (domésticos)	0,888	1,301	0,044	6,528	8,424
Item 2.2.2 - Energia elétrica residencial	4,024	0,367	-18,954	5,695	4,801

Fonte: Boletim IPC/CEPES, maio de 2009. CEPES/IEUFU - Uberlândia-MG.

O grupo “Habitação” não só reforçou neste mês de maio a tendência de alta verificada nos dois movimentos anteriores como também aumentou significativamente seu percentual, marcando 1,625%, a maior variação entre os nove grupos que compoem o IPC/CEPES. Sua contribuição para o resultado final do IPC foi de 0,3325 ponto percentual o que acarretou uma participação de 56,05%.

### Subgrupos:

O subgrupo 2.2 – Combustíveis domésticos foi o principal responsável por este índice, marcando 3,08%, influenciado principalmente pelo reajuste nos preços do ítem Energia Elétrica Residencial (4,0247%). O item Combustíveis Domésticos (Gás de Bujão) também variou positivamente com 0,888%.

O subgrupo 2.1 – Encargos e manutenção teve comportamento discreto marcando 0,312% O item 2.1.2 – Reparos foi o que marcou maior variação (1,418%) seguido pelo 2.1.3 – Artigos de Limpeza com 1,308%.

Com os resultados deste movimento o Grupo2 – Habitação tem agora uma variação acumulada anual de 3,839%. Para os últimos

doze meses o percentual acumulado está em 4,752%.

### Aumentos

Material de vidro	6,76
Vassoura	4,22
Energia elétrica residencial	4,02
Material de eletricidade	3,26
Esponja de limpeza	2,71
Ferramentas	2,17
Papel toalha	1,98
Sabão em pó	1,71
Água sanitária	1,48
Desodorante ambiental	1,38
Cera para assoalho	1,31
Sabão em barra	1,14
Saco para lixo	1,14
Gás de bujão	0,89
Polidor de metais	0,77
Limpador com amoníaco	0,44
Carvão vegetal	0,41
Inseticida	0,31
Amaciante e alvejante	0,27
Aluguel residencial	0,13

### Diminuições

Detergente	-0,04
Desinfetante	-0,29
Lustra móvel	-2,70

## Grupo Artigos de Residência

Grupos, Subgrupos e Itens - IPC/CEPES  
Comparativo das Variações Simples Mensais e Acumuladas nos Últimos 12 Meses e no Ano  
maio de 2009

Mês / Ano	Variações Simples			Variações Acumuladas	
	Mês atual	Mês anterior	Mês ano anterior	em 2009	Últimos 12 meses
	maio-09	abril-09	maio-08		
<b>Grupo 3 - Artigos de Residência</b>	<b>1,046</b>	<b>0,556</b>	<b>-0,496</b>	<b>2,086</b>	<b>4,219</b>
<b>Subgrupo 3.1 - Móveis e utensílios</b>	<b>0,203</b>	<b>1,370</b>	<b>0,311</b>	<b>4,050</b>	<b>4,882</b>
Item 3.1.1 - Mobiliário	0,246	2,006	0,043	4,854	4,898
Item 3.1.2 - Utensílios e enfeites	0,168	0,113	1,270	3,568	7,141
Item 3.1.3 - Cama, mesa e banho	0,000	0,000	0,000	-0,002	0,081
<b>Subgrupo 3.2 - Aparelhos eletroeletrônicos</b>	<b>1,606</b>	<b>0,162</b>	<b>-1,399</b>	<b>0,761</b>	<b>3,232</b>
Item 3.2.1 - Eletrodomésticos e equipamentos	1,134	0,505	0,298	2,609	5,479
Item 3.2.2 - TV, som e informática	2,166	-0,244	-3,413	-1,471	0,415
<b>Subgrupo 3.3 - Consertos e manutenção</b>	<b>1,097</b>	<b>-1,085</b>	<b>3,455</b>	<b>1,920</b>	<b>9,495</b>
Item 3.3.1 - Consertos e manutenção	1,097	-1,085	3,455	1,920	9,495

Fonte: Boletim IPC/CEPES, maio de 2009. CEPES/IEUFU - Uberlândia-MG.

O Grupo 3 - Artigos de Residência, no mês de maio, apresentou uma variação positiva também considerada significativa de 1,046%, o que lhe conferiu a segunda maior variação entre os nove grupos do IPC/CEPES continuando uma tendência de alta verificada nos três movimentos anteriores. Este resultado elevou suas variações acumuladas para os seguintes patamares: A variação acumulada anual subiu para 2,086% e a dos últimos doze meses alcançou 4,219%.

### Subgrupos:

Dentre seus subgrupos, o de maior variação foi o 3.2 – Aparelhos eletroeletrônicos que marcou 1,606%, contrariando uma expectativa um pouco mais otimista que esperava um não verificado efeito do corte de impostos nos itens da chamada “linha branca”.

O subgrupo 3,3 – Consertos e manutenção também se manteve com variação na casa de 1 ponto percentual marcando 1,097%. Já o subgrupo 3.1 - Móveis e utensílios teve comportamento discreto marcando 0,203%.

Com este resultado o Grupo 3 – Artigos de Residência contribuiu com 0,0755 ponto

percentual ao movimento geral do IPC/CEPES, o que lhe rendeu uma participação de 13,11%, a terceira maior.

### Principais variações de preços

#### Aumentos

Relógio despertador	24,71
Televisor	4,74
Liquidificador	4,43
Fogão	2,92
Conserto geladeira e freezer	2,82
Utensílios copa/cozinha louça	2,58
Chuveiro elétrico	2,57
Ferro elétrico	2,06
Máquina de lavar roupa	1,95
Pilha	1,05
Aspirador de pó	0,94
Tapete	0,64
Móvel para quarto	0,61
Guardanapo de papel	0,61
Utensílios copa/cozinha metal	0,42
Filtro de água	0,27
Filtro de papel	0,18
Fósforos	0,07
Móvel para jardim	0,02

#### Diminuições

Artigos de plástico	-3,41
Mmadeira	-2,07
Forno de microondas	-0,18
Ventilador	-0,60
Lâmpadas	-0,37

## Grupo Vestuário

Grupos, Subgrupos e Itens - IPC/CEPES  
Comparativo das Variações Simples Mensais e Acumuladas nos Últimos 12 Meses e no Ano  
maio de 2009

Mês / Ano	Variações Simples			Variações Acumuladas	
	Mês atual	Mês anterior	Mês ano anterior	em 2009	Últimos 12 meses
	maio-09	abril-09	maio-08		
<b>Grupo 4 - Vestuário</b>	<b>0,104</b>	<b>0,184</b>	<b>-0,015</b>	<b>1,024</b>	<b>3,464</b>
<b>Subgrupo 4.1 - Roupas</b>	<b>0,174</b>	<b>0,108</b>	<b>0,263</b>	<b>0,188</b>	<b>2,135</b>
Item 4.1.1 - Roupas masculina	-0,126	0,201	0,981	0,124	3,281
Item 4.1.2 - Roupas feminina	0,492	-0,001	0,184	-0,084	1,950
Item 4.1.3 - Roupas infantil	0,089	0,150	-0,568	0,679	0,905
<b>Subgrupo 4.2 - Outros artigos de vestuário</b>	<b>0,002</b>	<b>0,297</b>	<b>-0,426</b>	<b>2,250</b>	<b>5,424</b>
Item 4.2.1 - Calçados e acessórios	-0,022	0,403	-0,547	2,757	6,696
Item 4.2.2 - Jóias e bijuterias	0,000	-0,043	-0,013	0,786	1,974
Item 4.2.3 - Tecidos e armarinho	0,161	0,014	-0,131	0,649	1,277

Fonte: Boletim IPC/CEPES, maio de 2009. CEPES/IEUFU - Uberlândia-MG.

O Grupo Vestuário apresentou, neste mês de maio de 2009, variação positiva de 0,104% ocorrendo, assim, uma diminuição de 0,080 pontos percentuais em relação à variação de abril que foi de 0,184%. Esta variação é resultante de aumentos ocorridos nos preços médios dos itens Roupas feminina e Roupas infantil do Subgrupo Roupas e do item Tecidos e armarinho do Subgrupo Outros artigos de vestuários.

Comparando a variação ocorrida em maio/2009 em relação à de maio/2008, esta foi superior em 0,119 pontos percentuais.

Ao longo dos últimos doze meses, junho/2008 a maio/2009, o grupo Vestuário apresentou uma variação acumulada de 3,464%. E o subgrupo que mais sofreu majoração de preços foi Outros artigos de vestuário (5,424%).

No ano de 2009, o Grupo Vestuário apresentou uma variação de preços de 1,024% e o Subgrupo que apresentou a maior variação de preços foi Outros artigos de vestuário de 2,250%.

Detalhando o subgrupo Roupas verifica-se que os itens que apresentaram variações

positivas foram: Roupas feminina (0,492%) e Roupas infantil (0,089%), e em contra partida o item Roupas masculina apresentou variação negativa de 0,126%, no mês atual.

Quanto ao subgrupo Outros Artigos de Vestuário o item que apresentou variação de preço positiva foi Tecidos e armarinho (0,161%). O item Jóias e bijuterias não apresentou variação de preços neste mês. Já o item Calçados e acessórios apresentou uma variação negativa de 0,022%.

Quanto aos produtos que fazem parte do grupo Vestuário, destacam-se os que mais se encareceram: Agasalho feminino (6,12%); Lingerie (2,05%); Roupas de dormir feminina (1,22%); Sapato infantil (1,10%); Meia masculina (0,95%); Camisa masculina (0,79%); Calça comprida infantil (0,48%); Sandália / Chinelo masculino (0,38%); Fralda (0,33%); Tecido (0,19%) e Acortinado (0,03%). Enquanto que os que mais se baratearam foram: Agasalho masculino (-3,21%); Calça comprida masculina (-0,89%); Sapato masculino (-0,84%); e Bermuda e short feminino (-0,08%).



## Grupo Transportes

Grupos, Subgrupos e Itens - IPC/CEPES  
Comparativo das Variações Simples Mensais e Acumuladas nos Últimos 12 Meses e no Ano  
maio de 2009

Mês / Ano	Variações Simples			Variações Acumuladas	
	Mês atual	Mês anterior	Mês ano anterior	em 2009	Últimos 12 meses
	maio-09	abril-09	maio-08		
<b>Grupo 5 - Transportes</b>	-0,026	-0,654	-0,259	8,037	9,707
<b>Subgrupo 5.1 - Transportes</b>	-0,026	-0,654	-0,259	8,037	9,707
<i>Item 5.1.1 - Transporte público</i>	0,011	0,016	0,004	14,227	14,507
<i>Item 5.1.2 - Veículo próprio</i>	0,860	-0,378	-1,098	0,719	3,233
<i>Item 5.1.3 - Combustíveis (veículos)</i>	-1,569	-4,277	-0,219	-9,205	-3,980

Fonte: Boletim IPC/CEPES, maio de 2009. CEPES/IEUFU - Uberlândia-MG.

O Grupo Transportes apresentou, neste mês de maio de 2009, variação negativa de 0,026% ocorrendo, assim, um pequeno aumento de 0,628 pontos percentuais em relação à variação de abril que foi de -0,654%. Esta variação negativa é resultante de diminuições ocorridas nos preços médios de um dos três itens do grupo, que foi Combustíveis (veículos).

Comparando a variação ocorrida em maio/2009 em relação à de maio/2008, essa variação negativa foi superior em 0,233 pontos percentuais, pois em maio/2008 também ocorreram quedas no preços do Grupo Transporte.

Ao longo dos últimos doze meses, junho/2008 a maio/2009, o Grupo Transportes apresentou uma variação acumulada de 9,707%. E o item que mais sofreu majoração de preços foi Transporte público (14,507%), seguido de Veículo próprio (3,233%).

No ano de 2009, o Grupo Transportes apresentou uma variação de preços de 8,037% e o item que apresentou a maior variação de preços foi Transporte Público (14,227%).

Dos sete produtos e/ou serviços que compõem o item Transporte público, dois sofreram variações positivas e os demais não apresentaram variações de preços.

Os produto/serviço que apresentaram majorações de preços foram: Avião (2,03%) e Ônibus intermunicipal (0,007%). E os itens que não apresentaram variações de preços são: Ônibus urbano; Táxi; Ônibus interestadual; Transporte Escolar; e Ônibus Internacional.

Dentre os catorze produtos e/ou serviços que compõem o item Veículo próprio, onze sofreram variações de preços, sendo nove variações positivas e duas variações negativas. Os que sofreram variações positivas foram: Conserto de automóveis (3,541%); Acessórios e peças de automóveis (2,294%); Motocicleta (1,753%); Pneu e câmara de ar (1,324%); Óleo (1,067%); Lubrificação e lavagem (0,708%); Camioneta (0,524%); Automóvel novo (0,503%) e Som para veículo (0,458%). Os produtos que sofreram variações de preços negativas são: Seguro voluntário de veículos (-2,999%) e Automóvel usado (-1,062%).

Quanto ao terceiro item deste grupo, Combustíveis (veículos), dos três produtos e/ou serviços que compõem o item, dois sofreram variações de preços negativas e um positiva. Os itens que sofreram variações de preços negativas foram: Gasolina (-1,68%) e Álcool (-0,68%). E o item que apresentou variação de preços positiva foi Óleo diesel (0,138%).

## Grupo Saúde e Cuidados Pessoais

Grupos, Subgrupos e Itens - IPC/CEPES  
Comparativo das Variações Simples Mensais e Acumuladas nos Últimos 12 Meses e no Ano  
maio de 2009

Mês / Ano	Variações Simples			Variações Acumuladas	
	Mês atual	Mês anterior	Mês ano anterior	em 2009	Últimos 12 meses
	maio-09	abril-09	maio-08		
<b>Grupo 6 - Saúde e Cuidados Pessoais</b>	<b>0,251</b>	<b>3,054</b>	<b>0,154</b>	<b>4,347</b>	<b>5,221</b>
<b>Subgrupo 6.1 - Produtos farmacêuticos e Ópticos</b>	<b>0,443</b>	<b>5,616</b>	<b>-0,115</b>	<b>5,123</b>	<b>5,586</b>
Item 6.1.1 - Produtos farmacêuticos	0,394	5,735	-0,091	4,853	5,269
Item 6.1.2 - Óculos e lentes	1,467	3,107	-0,607	10,792	12,228
<b>Subgrupo 6.2 - Serviços de saúde</b>	<b>0,327</b>	<b>0,163</b>	<b>0,186</b>	<b>2,138</b>	<b>5,663</b>
Item 6.2.1 - Serviços médicos e dentários	0,773	0,297	0,461	5,982	6,841
Item 6.2.2 - Serviços laboratoriais e hospitalares	0,616	0,650	0,265	0,577	1,000
Item 6.2.3 - Plano de saúde	0,000	0,000	0,000	0,000	5,480
<b>Subgrupo 6.3 - Cuidados pessoais</b>	<b>-0,132</b>	<b>0,698</b>	<b>0,593</b>	<b>4,427</b>	<b>4,093</b>
Item 6.3.1 - Higiene pessoal	-0,132	0,698	0,593	4,427	4,093

Fonte: Boletim IPC/CEPES, maio de 2009. CEPES/IEUFU - Uberlândia-MG.

O Grupo Saúde e Cuidados Pessoais, que acompanha a variação de preços de medicamentos, produtos ópticos, serviços de saúde e de cuidados pessoais, apresentou neste mês de maio-2009, uma variação média em seus preços na razão de 0,251% a quinta maior entre os 9 grupos que compõem o IPC/CEPES. O grupo contribuiu com 0,0226 ponto percentual ao resultado final do IPC, uma participação relativa de 3,92%

Com esta variação o percentual acumulado no ano está em 4,347%, a quarta maior. Para os últimos doze meses temos agora a marca de 5,221%, também a quarta maior.

### Subgrupos

O subgrupo 6.1 – Produtos Farmacêuticos e Ópticos foi o de maior variação no grupo marcando 0,443%. O item 6.1.2 – Óculos e lentes continua em alta e marcou 1,457%. O reajuste dos componentes do item 6.1.1 - Produtos farmacêuticos ainda teve reflexos neste movimento. O item marcou um aumento médio de 0,394%.

O subgrupo 6.2 – Serviços de Saúde, apresentou uma variação de 0,327% sem nenhum maior destaque.

Já o subgrupo 6.3 – Cuidados Pessoais, sofreu uma redução média de -0,132% invertendo a tendência de alta observada nos movimentos anteriores.

### Principais variações de preços

#### Aumentos

Eletrodiagnóstico	8,45
Lente de grau	3,18
Talco	2,11
Gastroprotetor	1,20
Dentista	1,16
Produtos para cabelo	1,13
Antimicótico e parasiticida	1,10
Antiinfecioso e antibiótico	0,97
Hipotensor e hipocolesterínico	0,57
Produto para limpeza de pele	0,49
Analgésico e antitérmico	0,45
Lâmina de barbear	0,43
Antialérgico e broncodilatador	0,42
Produto para unhas	0,42
Anticoncepcional e hormônio	0,35
Sabonete	0,27
Hepatoprotetor	0,26

#### Diminuições

Bicicleta	-0,12
Material de caça e pesca	-1,68
Cigarro	-2,30
Hotel	-3,86
Alimento para cães	-4,81



## Grupo Despesas Pessoais

Grupos, Subgrupos e Itens - IPC/CEPES  
Comparativo das Variações Simples Mensais e Acumuladas nos Últimos 12 Meses e no Ano  
maio de 2009

Mês / Ano	Variações Simples			Variações Acumuladas	
	Mês atual	Mês anterior	Mês ano anterior	em 2009	Últimos 12 meses
	maio-09	abril-09	maio-08		
<b>Grupo 7 - Despesas Pessoais</b>	<b>-0,368</b>	<b>5,827</b>	<b>0,085</b>	<b>8,760</b>	<b>11,007</b>
<b>Subgrupo 7.1 - Serviços pessoais</b>	<b>0,802</b>	<b>0,583</b>	<b>0,417</b>	<b>6,402</b>	<b>8,601</b>
<i>Item 7.1.1 - Serviços pessoais</i>	<i>0,802</i>	<i>0,583</i>	<i>0,417</i>	<i>6,402</i>	<i>8,601</i>
<b>Subgrupo 7.2 - Recreação, fumo e filmes</b>	<b>-1,029</b>	<b>8,791</b>	<b>-0,102</b>	<b>9,979</b>	<b>12,243</b>
<i>Item 7.2.1 - Recreação</i>	<i>-0,104</i>	<i>0,609</i>	<i>-0,214</i>	<i>3,590</i>	<i>4,566</i>
<i>Item 7.2.2 - Fumo</i>	<i>-2,302</i>	<i>20,086</i>	<i>0,000</i>	<i>17,699</i>	<i>22,167</i>
<i>Item 7.2.3 - Fotografia e filmagem</i>	<i>0,000</i>	<i>-0,675</i>	<i>0,221</i>	<i>6,957</i>	<i>5,881</i>

Fonte: Boletim IPC/CEPES, maio de 2009. CEPES/IEUFU - Uberlândia-MG.

O grupo 7 - Despesas Pessoais, que havia marcado a maior variação no movimento anterior, inverteu totalmente seus resultados, variando negativamente (-0,368%) e ocupando a última colocação entre os nove grupos.

Sua contribuição ao movimento geral foi de -0,0227 ponto percentual com uma participação relativa de 3,94%.

O acumulado anual do grupo apesar de ter reduzido para 8.760% ainda continua o mais alto entre os nove grupos, mesmo caso da variação acumulada anual que está agora em 11,007%.

### Subgrupos

A variação negativa do grupo 7 tem algumas explicações ao se olhar o subgrupo, 7.2 – Recreação, fumo e filmes, onde no item 7.2.2 – Fumo, o reajuste de algumas categorias do produto cigarro foi revisto para patamares inferiores aos aplicados anteriormente,

causando assim uma redução de -2,302% no item e participando fundamentalmente para o percentual de -1,029% do subgrupo. Esta redução foi atenuada pelo crescimento do subgrupo 7.1 - Serviços Pessoais que segue em alta e marcou variação positiva 0,802%.

### Principais variações de preços

#### Aumentos

Clube	2,85
Barbeiro	2,70
Disco	1,30
Costureira	1,23
Empregado doméstico	1,14
Conselho de classe	0,95
Instrumento musical	0,36
Serviço bancário	0,16
Cabeleireiro	0,14
Brinquedos	0,02

#### Diminuições

Bicicleta	-0,12
Material de caça e pesca	-1,68
Cigarro	-2,30
Hotel	-3,86
Alimento para cães	-4,81

## Grupo Educação

Grupos, Subgrupos e Itens - IPC/CEPES  
Comparativo das Variações Simples Mensais e Acumuladas nos Últimos 12 Meses e no Ano  
maio de 2009

Mês / Ano	Variações Simples			Variações Acumuladas	
	Mês atual	Mês anterior	Mês ano anterior	em 2009	Últimos 12 meses
	maio-09	abril-09	maio-08		
<b>Grupo 8 - Educação</b>	-0,118	0,689	-0,281	6,995	8,202
<b>Subgrupo 8.1 - Educação</b>	-0,118	0,689	-0,281	6,995	8,202
<i>Item 8.1.1 - Cursos</i>	0,000	0,636	0,000	7,859	9,154
<i>Item 8.1.2 - Leitura</i>	0,610	0,115	0,000	1,729	1,598
<i>Item 8.1.3 - Papelaria</i>	-2,023	1,906	-2,682	8,566	11,067

Fonte: Boletim IPC/CEPES, maio de 2009. CEPES/IEUFU - Uberlândia-MG.

O Grupo Educação apresentou, neste mês de maio de 2009, variação negativa de 0,118% ocorrendo, assim, uma redução de 0,807 pontos percentuais em relação à variação de abril que foi de 0,689%. Esta variação é resultante da diminuição de preços ocorrida no item Papelaria.

Comparando a variação ocorrida em maio/2009 em relação à de maio/2008, apesar das duas variações serem negativas, a variação deste mês foi superior em 0,163 pontos percentuais.

Dentre os três itens deste grupo, o item Cursos não apresentou variação de preços, o segundo item Leitura apresentou variação positiva (0,610%) e o terceiro item Papelaria apresentou variação negativa (-2,023%).

Ao longo dos últimos doze meses, junho/2008 a maio/2009, o grupo Educação apresentou uma variação acumulada de 8,202%. E o item que mais sofreu majoração

de preços foi Papelaria (11,067%), seguido de Cursos (9,154%), e Leitura (1,598%).

Dos oito produtos e/ou serviços que compõem o item Cursos, nenhum apresentou variação de preços neste mês.

Dentre os quatro produtos e/ou serviços que compõem o item Leitura, dois sofreram variações de preços, que foram: Revista não técnica (1,458%) e Assinatura de jornal (4,929%).

Quanto ao terceiro item deste grupo, Papelaria, dos três produtos e/ou serviços que compõem o item, dois sofreram variações de preço, um com variação de preços positiva e o outro negativa. O produto que sofreu variação de preço positiva foi Artigo de papelaria (0,239%) e o produto que sofreu decréscimo de preço foi Caderno escolar (-3,938%).

## Grupo Comunicação

Grupos, Subgrupos e Itens - IPC/CEPES  
Comparativo das Variações Simples Mensais e Acumuladas nos Últimos 12 Meses e no Ano  
maio de 2009

Mês / Ano	Variações Simples			Variações Acumuladas	
	Mês atual	Mês anterior	Mês ano anterior	em 2009	Últimos 12 meses
	maio-09	abril-09	maio-08		
<b>Grupo 9 - Comunicação</b>	0,270	-0,038	-0,010	0,023	0,559
<b>Subgrupo 9.1 - Comunicação</b>	0,270	-0,038	-0,010	0,023	0,559
<b>Item 9.1.1 - Comunicação</b>	0,270	-0,038	-0,010	0,023	0,559

Fonte: Boletim IPC/CEPES, maio de 2009. CEPES/IEUFU - Uberlândia-MG.

O Grupo Comunicação apresentou variação de preços positiva neste mês de maio/09, sendo esta variação de 0,270%. Se compararmos a variação de maio/09 com a do mês de abril/09 esta é maior em 0,308 pontos percentuais.

Comparando a variação ocorrida em maio/09 em relação à de maio/08, esta foi superior em 0,280 pontos percentuais.

Nos últimos doze meses (junho/08 a maio/09), o Grupo Comunicação apresentou uma variação acumulada de 0,559%.

No ano de 2009, tem-se um acumulado neste grupo de 0,023%.

Neste mês de maio/09, dos seis produtos/serviços que compõem o grupo Comunicação, três sofreram variações de preços, sendo que os dois apresentaram variações positivas, sendo eles: Telefone público (1,574%) e Telefone fixo (0,063%). O item que apresentou variação de preços negativa foi TV a cabo (-1,034%).

Os itens que não sofreram nenhuma variação de preços foram: Telefone celular, Aparelho telefônico e Postagens de cartas (EBCT).

## Produtos e Serviços com Maior Variação de Preços

### Índice de Preços ao Consumidor de Uberlândia - IPC/CEPES Produtos e serviços com maior variação de preços (maio / 2009)

Produtos e Serviços que mais encareceram	
PEIXE - TRAIRA	43,18%
RELÓGIO DESPERTADOR	24,71%
BATATA-INGLESA	11,56%
LEITE PASTEURIZADO	10,84%
BIFE ROLÉ	9,79%
ELETRODIAGNÓSTICO	8,45%
MATERIAL DE VIDRO	6,76%
AGASALHO FEMININO	6,12%
CENOURA	6,00%
CARNE DE HAMBURGUER	5,86%
GELÉIA DE MOCOTÓ	5,60%
COCO RALADO	5,55%
CREME DE LEITE	5,23%

Produtos e Serviços que mais baratearam	
ALMEIRÃO	-14,54%
COENTRO	-13,24%
BANANA - NANICA	-12,56%
BETERRABA	-11,52%
QUIABO	-11,27%
COUVE-FLOR	-11,12%
MEXIRICA - TANGERINA	-9,75%
MELANCIA	-9,67%
BATATA-DOCE	-9,33%
BANANA - MAÇÃ	-9,02%
MEL DE ABELHA	-8,70%
COUVE	-8,18%
MANGA	-8,16%

Fonte: Boletim IPC/CEPES, maio de 2009. CEPES/IEUFU: Uberlândia-MG.

# Cesta Básica

## Cesta Básica em Uberlândia

Comparativo das Variações Simples Mensais e Acumuladas nos Últimos 12 Meses e no Ano

maio - 2009

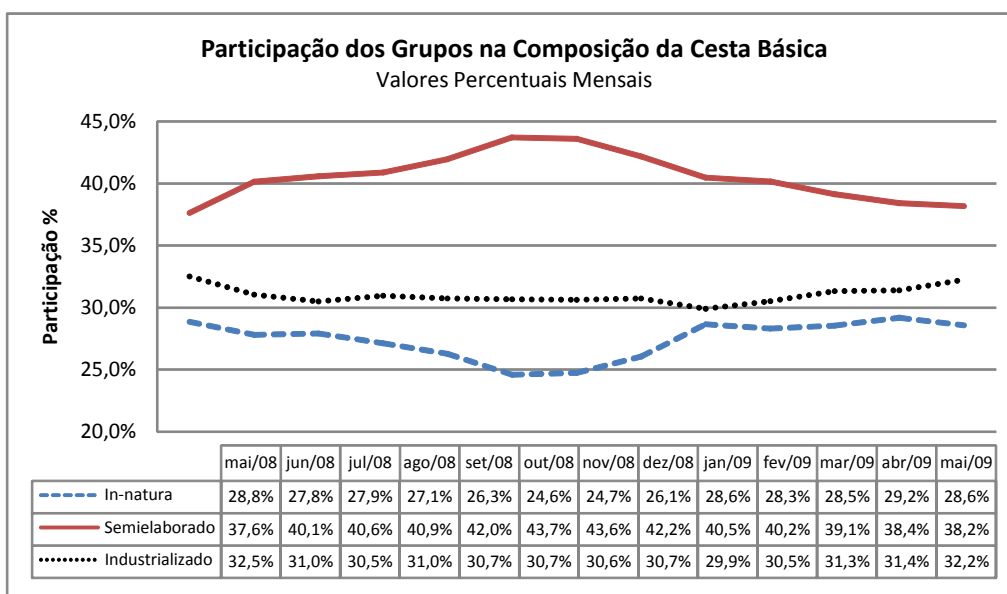
Produtos	Quantidade	Variações Simples			Variações Acumuladas		
		Mês atual	Mês anterior	Mês ano anterior	Simples	Acumulada no ano	Acum. últimos 12 meses
		maio-09	abril-09	maio-08			
Arroz	3,0 Kg	R\$ 5,68	R\$ 5,75	R\$ 6,33	-1,25%	-8,67%	-10,31%
Feijão	4,5 Kg	R\$ 14,20	R\$ 15,08	R\$ 18,47	-5,81%	-26,59%	-23,11%
Far. de Trigo	1,5 Kg	R\$ 2,78	R\$ 2,79	R\$ 3,09	-0,29%	-3,92%	-9,80%
Batata	6,0 Kg	R\$ 13,07	R\$ 11,71	R\$ 10,13	11,61%	31,22%	29,02%
Tomate	9,0 Kg	R\$ 26,25	R\$ 27,30	R\$ 28,57	-3,84%	14,74%	-8,10%
Açúcar	3,0 Kg	R\$ 3,66	R\$ 3,56	R\$ 2,45	2,92%	34,01%	49,55%
Banana	7,5 Dz	R\$ 17,69	R\$ 19,44	R\$ 18,48	-9,02%	-13,54%	-4,25%
Carne	6,0 Kg	R\$ 57,10	R\$ 56,85	R\$ 50,50	0,43%	-8,49%	13,06%
Leite	7,5 Lt	R\$ 12,68	R\$ 11,48	R\$ 12,21	10,47%	12,82%	3,87%
Pão	6,0 Kg	R\$ 33,32	R\$ 33,07	R\$ 33,91	0,75%	-1,69%	-1,74%
Óleo	1,0 Lt	R\$ 2,40	R\$ 2,34	R\$ 3,18	2,31%	-3,45%	-24,70%
Margarina	0,75 Kg	R\$ 4,41	R\$ 4,43	R\$ 4,12	-0,53%	-0,61%	7,04%
Café	0,6 Kg	R\$ 6,40	R\$ 6,44	R\$ 6,77	-0,68%	-1,88%	-5,55%
<b>Valor da Cesta Básica</b>		<b>R\$ 199,63</b>	<b>R\$ 200,25</b>	<b>R\$ 198,19</b>	<b>-0,31%</b>	<b>-2,36%</b>	<b>0,73%</b>

Fonte: Boletim IPC/CEPES, maio de 2009. CEPES/IEUFU - Uberlândia-MG.

Neste mês de maio, o preço total da Cesta Básica sofreu uma variação de -0,31%, ficando 0,68 p.p. superior aos -0,99% apurados em abril, com essa taxa o acumulado nos últimos doze meses foi de 0,73% e em 2009 -2,36%.

Como pode ser percebido no Quadro acima, o valor da Cesta Básica passou de R\$ 200,25

para R\$ 199,63 neste mês e, dentre os treze produtos de gêneros alimentícios que a compõem, sete deles foram responsáveis pela variação negativa de maio, chamando a atenção a Banana (-9,02%), o Feijão (-5,81%) e o Tomate (-3,84%). Os principais produtos que tiveram aumento de preços foram a Batata (11,61%) e o Leite (10,47%).



Fonte: Boletim IPC/CEPES, maio de 2009. CEPES/IEUFU: Uberlândia-MG.

NOTA: Grupos dos produtos In natura composto por Batata, Tomate e Banana;

Grupo dos Semielaborado Arroz, Feijão e Carne;

Grupo dos Industrializados: Açúcar, Farinha de Trigo, Leite, Pão, Óleo, Margarina e Café.

## Cesta Básica (CB) e Salário Mínimo Líquido (SML) em Uberlândia – MG

**junho - 2008 a maio - 2009**

Mês/Ano	Cesta Básica		Salário Mínimo Líquido		Variação acumulada nos últimos 12 meses		C.B./S.M.L.
	Valor	Variação	Valor	Variação	C.B.	S.M.L.	
jun/08	R\$ 210,19	6,05%	R\$ 381,80	0	35,14%	8,8%	55,05%
jul/08	R\$ 213,56	1,60%	R\$ 381,80	0	35,67%	8,8%	55,93%
ago/08	R\$ 206,84	-1,88%	R\$ 381,80	0	31,34%	8,8%	54,18%
set/08	R\$ 206,35	-1,29%	R\$ 381,80	0	28,00%	8,8%	54,05%
out/08	R\$ 205,96	-0,24%	R\$ 381,80	0	25,15%	8,8%	53,94%
nov/08	R\$ 204,51	-0,19%	R\$ 381,80	0	21,89%	8,8%	53,56%
dez/08	R\$ 208,72	-0,70%	R\$ 381,80	0	15,33%	8,8%	54,67%
jan/09	R\$ 204,58	2,06%	R\$ 381,80	0	12,92%	8,8%	53,58%
fev/09	R\$ 202,24	-1,99%	R\$ 381,80	0	9,08%	8,8%	52,97%
mar/09	R\$ 200,25	-1,14%	R\$ 427,80	12,05%	6,03%	20,86%	46,81%
abr/09	R\$ 200,25	-0,99%	R\$ 427,80	0	3,42%	20,86%	46,81%
mai/09	R\$ 199,63	-0,31%	R\$ 427,80	0	0,73%	20,86%	46,66%

Fonte: Boletim IPC/CEPES, maio de 2009. CEPES/IEUFU - Uberlândia-MG.

**NOTA: 1** A partir de dezembro/ 2003, neste boletim, o Salário Mínimo Oficial passou a ser informado no seu formato líquido, ou seja, considera-se o valor deduzido da parcela referente à Previdência Social. A partir de 1º de março de 2008, a parcela de contribuição do INSS passou de 7,65% para 8%.

Em 1º de fevereiro de 2009 o salário mínimo no país passou a valer R\$ 465,00, com um reajuste nominal de 12,05% e uma elevação acumulada de 21,91% (\*), nos últimos 12 meses. Assim, neste período, o aumento real do salário foi de 12,05%, acima da variação da cesta básica que foi de 3,42%. Portanto, quando se considera a relação da cesta básica com o salário mínimo, verifica-se que, no mês de maio, mesmo com o reajuste nominal acumulado do salário mínimo em 20,86% o trabalhador local que recebeu um salário mínimo líquido de R\$ 427,80%,

passou a utilizar 46,66% de seu salário para adquirir os produtos da Cesta Básica, comprometendo parte significativa da renda com a alimentação.

(\*) Em 2008 o reajuste do salário mínimo foi de 9,21%, quando passou de R\$380,00 para R\$415,00. Porém, quando o governo, além de reajustar o salário também reajusta a contribuição do INSS (de 7,65% para 8%), o reajuste líquido do salário fica em apenas 8,80%, conforme o próximo quadro.

# Horas Trabalhadas

Número de horas trabalhadas para aquisição da Cesta Básica, como parte do tempo de trabalho utilizado na obtenção do Salário Mínimo (220 horas mensais)

junho - 2008 a maio - 2009

Mês/Ano	Tempo de Trabalho		Variações		
	Horas	Minutos	Acum. últimos 12 meses	Simples	Acumulada no ano
jun/08	111 h	26 m	35,14%	6,05%	17,34%
jul/08	113 h	14 m	35,14%	1,60%	18,95%
ago/08	111 h	2 m	35,67%	-1,88%	17,06%
set/08	109 h	40 m	31,34%	-1,29%	15,77%
out/08	109 h	21 m	28,00%	-0,24%	15,54%
nov/08	109 h	21 m	25,15%	-0,19%	15,34%
dez/08	108 h	24 m	21,89%	-0,70%	14,64%
jan/09	110 h	39 m	15,33%	2,06%	2,06%
fev/09	96 h	47 m	12,92%	-1,99%	0,07%
mar/09	95 h	40 m	9,08%	-1,14%	-1,07%
abr/09	94 h	44 m	6,03%	-0,99%	-2,05%
mai/09	94 h	27 m	3,42%	-0,31%	-2,36%

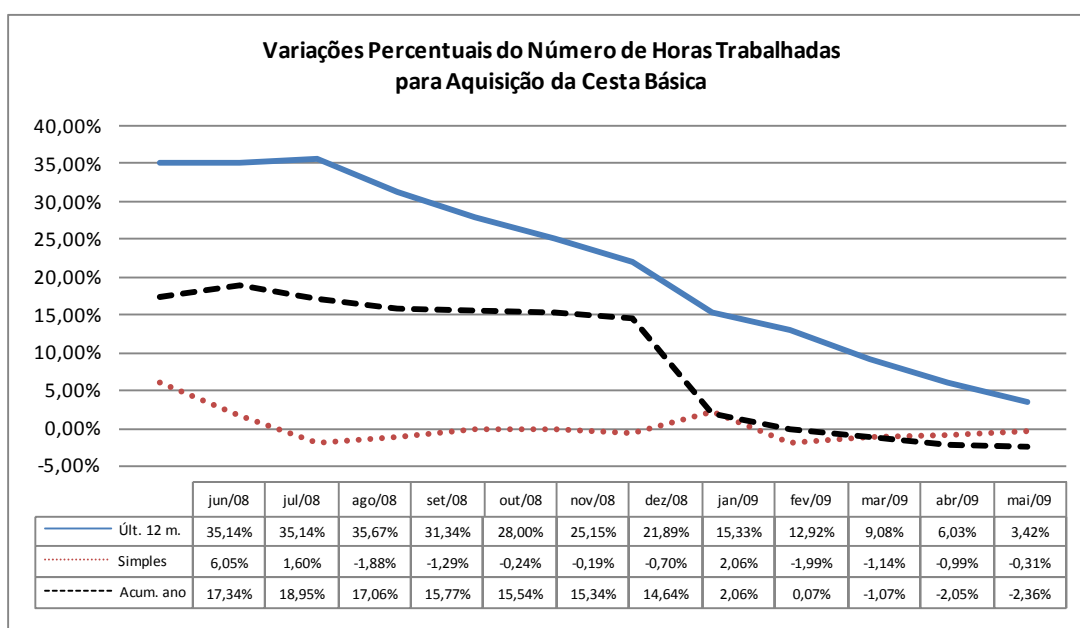
Fonte: Boletim IPC/CEPES, maio de 2009. CEPES/IEUFU - Uberlândia-MG.

O trabalhador uberlandense que recebe salário mínimo precisou cumprir, em maio, uma jornada um pouco inferior do que a necessária em abril para a compra dos mesmos produtos alimentícios: 94 horas e 27 minutos, contra 94 horas e 44 minutos.

Quando a comparação é feita com junho de 2008, a jornada atual é bem menor, pois naquele mês correspondia a 111 horas e 26

minutos. Conforme demonstra o quadro acima.

Embora a variação do Número de Horas Trabalhadas acumuladas nos últimos doze meses tenha recuado dos 35,14% apurados junho de 2008 para os atuais 3,42% (Gráfico abaixo), o trabalhador de nossa cidade continua a utilizar um grande percentual destas para adquirir os produtos da Cesta Básica (46,66%).





## Salário Mínimo Necessário

O Salário Mínimo, de acordo com o preceito constitucional, é o salário mínimo fixado em lei, nacionalmente unificado, capaz de atender às necessidades vitais básicas do trabalhador e às de sua família, como moradia, alimentação, educação, saúde, lazer, vestuário, higiene, transporte e previdência social, reajustado periodicamente, de modo a preservar o poder aquisitivo, vedado sua vinculação para qualquer fim (Constituição da República Federativa do Brasil, capítulo II, Dos Direitos Sociais, artigo 7º, inciso IV). Assim, o Salário Mínimo Necessário (S.M.N.) é calculado tomando-se como referência o valor da Cesta Básica ajustado para uma família constituída por 2 adultos e 2 crianças (ou três adultos), considerando os gastos com outros itens de

despesa (Educação, Saúde, Transporte, Vestuário, etc.), de acordo com procedimento adotado pelo DIEESE.

No mês de maio de 2009, o S.M.N. apresentou variação negativa de -0,31% em relação ao mês anterior, passando de R\$ 1.969,96 para R\$ 1.963,93. Com esta variação, a taxa acumulada nos últimos doze meses atingiu 3,42%. Dessa forma, o novo valor do Salário Mínimo Líquido de R\$ 427,80 passou a corresponder a um percentual de 21,78% do valor do S.M.N. e, mesmo tendo sido reajustado em 20,86% nos últimos 12 meses, continua mantendo uma significativa distância do valor necessário à sobrevivência das famílias uberlandenses em relação ao valor oficial.

**Salário Mínimo Necessário (SMN) e Salário Mínimo Líquido (SML) em Uberlândia-MG**  
junho - 2008 a maio - 2009

Mês/Ano	Salário Mínimo Necessário		Salário Mínimo Líquido		Variação acumulada nos últimos 12 meses		S.M.N./S.M.L.
	Valor	Variação	Valor	Variação	C.B.	S.M.L.	
jun/08	R\$ 2.067,81	6,05%	R\$ 381,80	0	35,14%	8,8%	18,46%
jul/08	R\$ 2.100,94	1,60%	R\$ 381,80	0	35,67%	8,8%	18,17%
ago/08	R\$ 2.061,44	-1,88%	R\$ 381,80	0	31,34%	8,8%	18,52%
set/08	R\$ 2.034,88	-1,29%	R\$ 381,80	0	28,00%	8,8%	18,76%
out/08	R\$ 2.030,05	-0,24%	R\$ 381,80	0	25,15%	8,8%	18,81%
nov/08	R\$ 2.026,16	-0,19%	R\$ 381,80	0	21,89%	8,8%	18,84%
dez/08	R\$ 2.011,89	-0,70%	R\$ 381,80	0	15,33%	8,8%	18,98%
jan/09	R\$ 2.053,36	2,06%	R\$ 381,80	0	12,92%	8,8%	18,59%
fev/09	R\$ 2.012,56	-1,99%	R\$ 381,80	0	9,08%	8,8%	18,97%
mar/09	R\$ 1.989,59	-1,14%	R\$ 427,80	12,05%	6,03%	20,86%	21,50%
abr/09	R\$ 1.969,96	-0,99%	R\$ 427,80	0	3,42%	20,86%	21,72%
mai/09	R\$ 1.963,93	-0,31%	R\$ 427,80	0	0,73%	20,86%	21,78%

Fonte: Boletim IPC/CEPES, maio de 2009. CEPES/IEUFU - Uberlândia-MG.

## Cesta de Consumo Familiar

O valor da cesta, em maio de 2009, foi de R\$ 668,02, registrando uma redução de 1,16% em relação ao mês anterior, que foi de R\$ 660,35.

Composta por 45 produtos, distribuídos entre itens de produtos alimentares (produtos *in natura*, produtos de elaboração primária, e produtos industrializados), limpeza doméstica, higiene pessoal e outros produtos de utilidade doméstica, a Cesta de Consumo Familiar é calculada para atender às necessidades de uma família padrão (dois adultos e duas crianças), com rendimento de um a oito salários mínimos.

No que se refere ao item alimentação, apurou-se que, neste mês, o custo foi de R\$ 584,95, o que significa que as famílias comprometeram aproximadamente 87,56% do valor da cesta com a compra de produtos de alimentação, restando 12,44% para os demais itens: limpeza doméstica, higiene pessoal e outros.

Quando são comparados os valores do Salário Mínimo Oficial (R\$ 465,00) e da Cesta de Consumo Familiar (R\$ 668,02), percebe-se que parcela significativa da renda das famílias é usada para a aquisição da Cesta de Consumo Familiar, pois a relação SMO/CCF é de 69,61%.

### Cesta Consumo Familiar e Salário Mínimo Oficial para o Município de Uberlândia - MG, variações mensais, variação acumulada e participação relativa SMO / CCF. junho de 2008 a maio de 2009 - (Valores em Reais)

Mês/Ano	Cesta Consumo Familiar (C.C.F)			Salário Mínimo Oficial (S.M.O)			SMO / CCF	
	C.C.F. (em R\$)	Variação		S.M.O (em R\$)	Variação		SMO/CCF (em %)	Evolução relação SMO/CCF (fev/09=100%)
		%	Acumulada (mai/08=100%)		%	Acumulada		
jun/08	683,51	4,53	4,53	415,00	0,00	9,21	60,72%	-13,75%
jul/08	685,84	0,34	4,89	415,00	0,00	9,21	60,51%	-14,04%
ago/08	685,54	-0,04	4,84	415,00	0,00	9,21	60,54%	-14,00%
set/08	678,37	-1,05	3,74	415,00	0,00	9,21	61,18%	-13,09%
out/08	682,16	0,56	4,32	415,00	0,00	9,21	60,84%	-13,58%
nov/08	678,75	-0,50	3,80	415,00	0,00	9,21	61,14%	-13,14%
dez/08	675,58	-0,47	3,32	415,00	0,00	9,21	61,43%	-12,74%
jan/09	664,37	-1,66	1,60	415,00	0,00	9,21	62,47%	-11,26%
fev/09	660,57	-0,57	1,02	465,00	12,05	22,37	70,39%	0,00%
mar/09	661,88	0,20	1,22	465,00	0,00	22,37	70,25%	-0,20%
abr/09	660,35	-0,23	0,99	465,00	0,00	22,37	70,42%	0,03%
mai/09	668,02	1,16	2,16	465,00	0,00	22,37	69,61%	-1,12%

Fonte: Boletim IPC/CEPES, maio de 2009. CEPES/IEUFU: Uberlândia-MG.

### IPC/CEPES – EQUIPE DE ELABORAÇÃO:

**Economistas:** Henrique Daniel L. B. Pereira (Coordenadora), Carlos José Diniz (Gerente), José Wagner Vieira (Gerente), Álvaro Fonseca e Silva Jr., Ana Alice B. P. Damas Garlipp, André Luiz Teles Rodrigues, Durval Perin, Ester William Ferreira, Marlene Marins de Camargos Borges. **Apoio Técnico:** Carlos Manoel Nogueira, Claudécio Lourenço, Diógenes Rodrigues de Oliveira, Edivaldo Borges de Souza, Gilson Vital de Oliveira Souza, Gláucio de Castro, Mário José Ferreira, Walter Martins Silva. **Analista de Sistemas:** Jânio Rosa Silva.

**Correspondências para:** CEPES / IEUFU - Av. João Naves de Ávila, 2.121 - Bloco 1J - Campus Santa Mônica - CEP 38.400-902 – Uberlândia/MG - **Telefones:** (34) 3239-4157, 4327 ou 4205(fax)

Endereço eletrônico: E-mail [cepes@ufu.br](mailto:cepes@ufu.br)

Sítio: <http://www.ie.ufu.br/cepes/default.asp>