

ÍNDICE DE PREÇOS AO CONSUMIDOR DE UBERLÂNDIA-MG

Publicação do Centro de Estudos Pesquisas e Projetos Econômico-sociais

novembro / 2011

PARTICIPAÇÃO DOS GRUPOS NA COMPOSIÇÃO DO ÍNDICE DO MÊS IPC/CEPES - novembro de 2011.

GRUPOS	Variações em nov/11	Ponderação IPC/CEPES	Composição em pontos percentuais	Participação relativa em nov/11	Variações Acumuladas	
					Últimos 12 meses	No ano de 2011
Alimentação e bebidas	0,80%	30,49%	0,2454	53,97%	4,49	3,19
Habitação	0,34%	19,84%	0,0680	14,97%	7,32	7,29
Artigos de residência	-0,43%	7,21%	-0,0309	6,80%	-1,44	-0,43
Vestuário	-0,13%	5,85%	-0,0078	1,70%	0,24	-0,38
Transportes	-0,42%	16,90%	-0,0706	15,53%	6,32	5,84
Saúde e cuidados pessoais	-0,07%	8,99%	-0,0067	1,46%	7,00	6,95
Despesas pessoais	0,18%	6,17%	0,0111	2,43%	4,70	4,26
Educação	0,54%	2,62%	0,0142	3,12%	3,92	3,86
Comunicação	0,00%	1,91%	0,0000	0,01%	-0,22	-0,20
TOTAIS	0,22%	100%		100%	4,82%	4,34%

Fonte: Boletim IPC/CEPES, novembro de 2011. CEPES/IEUFU Uberlândia-MG.

O Índice de Preços do Centro de Estudos Pesquisas e Projetos Econômico-sociais (IPC/CEPES), do mês de outubro de 2011, sofreu uma variação de **0,22%**, ficando 0,06 ponto percentual (p.p.) inferiores aos 0,28% apurados em outubro. Com essa taxa, o índice acumulado nos últimos doze meses ficou em 4,82 e 4,34% nos onze primeiros meses do ano.

No cálculo do índice do mês, foram comparados 30.455 preços, coletados no período de 31 de outubro a 25 de novembro (referência), com os preços vigentes no período de 03 a 28 de outubro (base). Os 456 produtos e serviços diferentes, que fazem parte da pesquisa, foram coletados em 537 informantes: 78 semanais e 459 mensais.

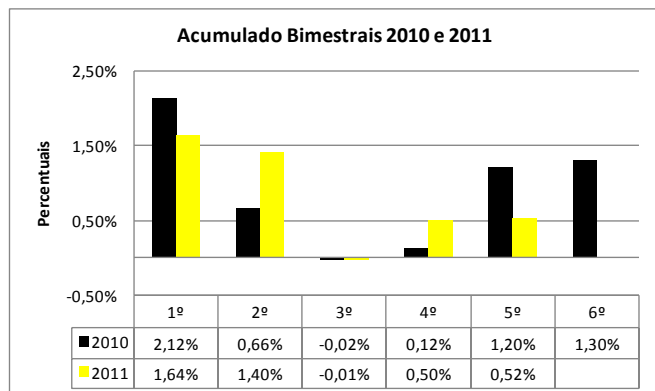
A inflação em novembro foi puxada pelos Grupos Alimentação e bebidas (0,80%),

Educação (0,54%) e Habitação (0,34%) que em seu conjunto corresponderam por 72,06% da variação final do índice no mês.

Entre os Grupos que contribuíram com o recuo da inflação no período, as menores participações foram: Transportes (-0,42%), Artigos de residência (-0,43%) e Vestuário (-0,13%), com participação relativa de 24,03%.

A inflação nos últimos onze meses foi determinada principalmente pela dinâmica dos preços dos serviços públicos (administrados por contratos e/ou monitorados) e pelos preços livres. Os preços monitorados acumularam, no período, variação de 5,71%, e os preços livres, 7,87%. No conjunto dos preços livres, destaca-se a variação dos preços dos itens comercializáveis (6,90%). A inflação do setor de serviços vem se mantendo em patamar sistematicamente superior à dos preços livres,

e atingiu 8,92% nos últimos doze meses (ante 6,85% no acumulado até novembro de 2010).



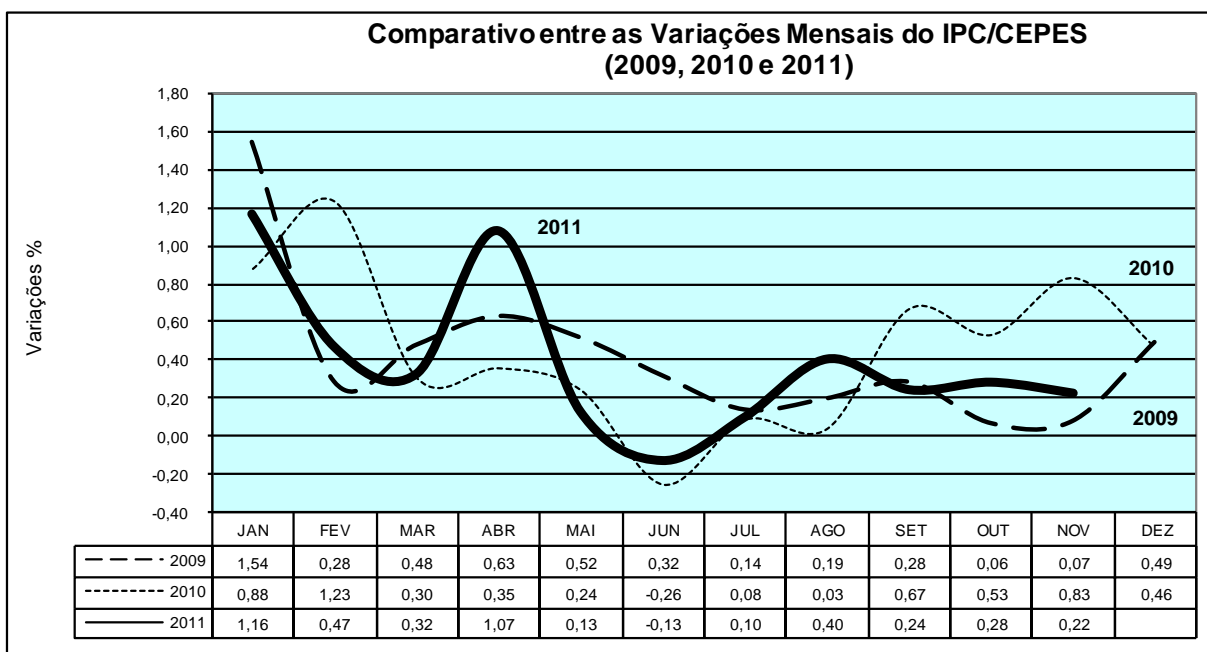
Como ilustra o Gráfico acima, a inflação captada pelo CEPES vem registrando desaceleração nos bimestres deste ano em relação aos de 2010. Estas evoluções favoráveis dos preços ao consumidor estiveram associadas, principalmente, ao arrefecimento nas variações verificadas nos grupos Vestuário; Comunicação; Artigos de residência e Alimentação e bebidas, que no acumulado de 2011 somam respectivamente -0,25%; -0,19%; 0,00% e 2,37.

Por sua vez, o índice acumulado nos últimos doze meses (4,82%) ainda sofre os impactos da aceleração verificada no primeiro semestre do ano com os serviços de Saúde e cuidados pessoais (7,03%); Transportes (6,92%); Habitação (6,28%) e Despesas pessoais (4,07%).

Prospectivamente a inflação apresenta sinais de redução desde o Boletim de junho. Nesse sentido, as evidências sugerem que os impactos diretos de choques de oferta domésticos e externos registrados no final de 2010 e início de 2011 já estão incorporados nos preços ao consumidor.

Além disso, a concentração de reajustes dos serviços públicos ocorrida no primeiro quadrimestre deste ano apresenta, neste momento, reversão parcial.

Acrescente a esse cenário que a trajetória dos preços das *commodities* experimenta acomodação, compatível com a deterioração do ambiente econômico internacional, a inflação acumulada em doze meses tende a confirmar o deslocamento para valores inferiores a 5% neste último bimestre do ano.



Fonte: Boletim IPC/CEPES, novembro de 2011. CEPES/IEUFU Uberlândia-MG.

Comentários por Grupo, Subgrupo e Item

Grupo Alimentação e Bebidas

Grupos, Subgrupos e Itens - IPC/CEPES
Comparativo das Variações Simples Mensais e Acumuladas nos Últimos 12 Meses e no Ano
novembro de 2011

Mês / Ano	Variações Simples			Variações Acumuladas	
	Mês atual	Mês anterior	Mês ano anterior	em 2011	Últimos 12 meses
	novembro-11	outubro-11	novembro-10		
Grupo 1 - Alimentação e bebidas	0,805	0,438	2,745	3,190	4,493
Subgrupo 1.1 - Alimentação no domicílio	0,651	0,245	2,776	2,289	3,452
Item 1.1.1 - Cereais, leguminosas e oleaginosas	0,099	-0,063	-1,234	-5,651	-8,166
Item 1.1.2 - Farinhas, féculas e massas	0,656	-0,119	1,220	3,188	3,745
Item 1.1.3 - Tubérculos, raízes e legumes	-2,350	-0,965	-2,355	-15,347	-19,292
Item 1.1.4 - Açúcares e derivados	0,428	-0,342	4,058	7,082	9,450
Item 1.1.5 - Hortaliças e verduras	0,911	0,687	0,486	-6,309	1,770
Item 1.1.6 - Frutas	-0,569	1,191	0,892	-9,821	-11,453
Item 1.1.7 - Carnes	0,441	1,247	11,455	-2,082	1,992
Item 1.1.8 - Pescado	-0,343	-0,430	0,508	6,098	6,662
Item 1.1.9 - Carnes, peixes industrializados	1,569	0,719	1,909	3,893	8,549
Item 1.1.10 - Aves e ovos	1,681	-0,862	2,708	3,042	7,415
Item 1.1.11 - Leite e derivados	-0,076	0,478	2,047	9,887	10,346
Item 1.1.12 - Panificados	1,614	-0,019	0,483	4,322	4,596
Item 1.1.13 - Óleos e gorduras	1,114	0,846	2,111	8,633	11,512
Item 1.1.14 - Bebidas e infusões	1,655	0,549	2,291	9,534	9,916
Item 1.1.15 - Enlatados e conservas	1,575	-0,495	0,078	1,407	1,286
Item 1.1.16 - Sal e condimentos	-0,449	-0,431	1,117	2,900	2,016
Item 1.1.17 - Alimentos prontos	0,682	0,413	1,803	0,605	2,261
Subgrupo 1.2 - Alimentação fora do domicílio	1,644	1,490	2,575	8,206	10,318
Item 1.2.1 - Alimentação fora do domicílio	1,644	1,490	2,575	8,206	10,318

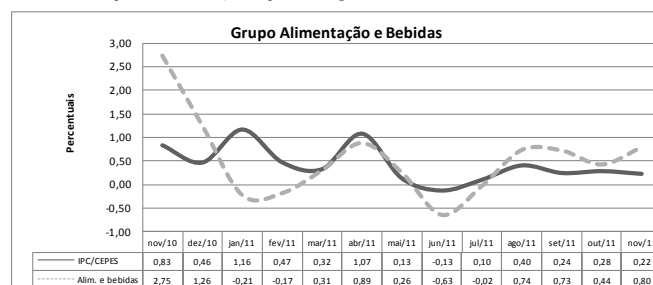
Fonte: Boletim IPC/CEPES, outubro de 2011. CEPES/IEUFU - Uberlândia-MG.

O Grupo Alimentação e bebidas, no mês de novembro de 2011, sofreu uma variação de **0,805%**, superiores 0,367 p.p. da taxa de 0,438% registrada no mês de outubro. Com este resultado, o acumulado nos últimos doze meses ficaram em 44,493% e 3,190% neste ano.

Em Uberlândia o Grupo Alimentos e bebidas representou 53,97% do IPC/CEPES do mês de novembro, sendo que o aumento de preços registrados, foram propiciados pelos itens: Panificados (1,614) e participação de 24,05%; Aves e ovos (1,681) e participação de 16,10%; Bebidas e infusões (1,655) e participação de 15,73%; Carnes, peixes industrializados (1,569) e participação de 7,63%; Carnes (0,441) e participação de 7,24%; Óleos e gorduras (1,114) e participação de 4,80%. Sendo este grupo responsável por 86,06% do aumento do Grupo.

O Gráfico a seguir demonstra claramente este aumento de preços em relação aos dois primeiros meses do ano, demonstra também que a evolução do IPC/CEPES traduziu, em especial, a aceleração de 3,50% para 6,62% (taxas do

primeiro e segundo semestre de 2010) registrada na variação dos preços agrícolas



Fonte: Boletim IPC/CEPES, novembro de 2011. CEPES/IEUFU Uberlândia-MG.

Os itens: Tubérculos, raízes e legumes (-2,350) e participação de 9,15% ; Frutas (-0,569) e participação de 1,98%;)Sal e condimentos (-0,449) e participação de 1,15%; Leite e derivados (-0,076) e participação de 1,09%; Pescado (-0,343) e participação de 0,57%, foram os principais responsáveis para que os preços do Grupo Alimentação e bebidas não disparassem no mês de novembro.

O subgrupo Alimentação fora do domicílio mantém, no acumulado anualizado (10,318%), índices acima da inflação do Grupo (5,825 p.p.) e bem acima do IPC/CEPES dos últimos onze meses (3,866 p.p.).

Grupo Habitação

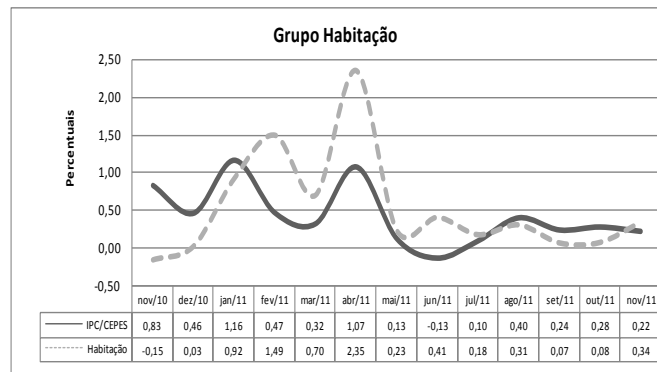
Grupos, Subgrupos e Itens - IPC/CEPES
Comparativo das Variações Simples Mensais e Acumuladas nos Últimos 12 Meses e no Ano
novembro de 2011

Mês / Ano	Variações Simples			Variações Acumuladas	
	Mês atual	Mês anterior	Mês ano anterior	em 2011	Últimos 12 meses
	novembro-11	outubro-11	novembro-10		
Grupo 2 - Habitação	0,343	0,077	-0,154	7,289	7,318
Subgrupo 2.1 - Encargos e manutenção	0,215	0,039	-0,059	8,253	8,413
Item 2.1.1 - Aluguel e taxas	0,151	0,000	0,000	9,052	9,104
Item 2.1.2 - Reparos	1,609	-0,091	0,995	4,450	4,623
Item 2.1.3 - Artigos de limpeza	0,050	0,323	-0,828	4,844	5,628
Subgrupo 2.2 - Combustíveis domésticos e energia elétrica	0,485	0,119	-0,260	6,173	6,059
Item 2.2.1 - Combustíveis (domésticos)	1,616	0,395	-0,864	7,965	7,580
Item 2.2.2 - Energia elétrica residencial	0,000	0,000	0,000	5,326	5,326

Fonte: Boletim IPC/CEPES, outubro de 2011. CEPES/IEUFU - Uberlândia-MG.

O Grupo 2 – Habitação, acompanha as variações dos preços de aluguéis, reparos, artigos de limpeza, gás combustível e energia elétrica residenciais. Neste movimento de novembro 2011, Habitação apresentou uma variação média de preços na razão de 0,34%, uma aceleração de 0,266 ponto percentual frente aos 0,077% verificados no movimento anterior. Esta variação, foi a terceira maior entre os nove grupos do IPC/CEPES.

Dada sua ponderação de 19,84%, (a segunda maior do IPC/CEPES) o Grupo marcou a segunda maior contribuição ao índice geral, com 0,068 ponto percentual, o que resulta em uma participação relativa de 14,97%, terceira em importância para o resultado geral.



Fonte: Boletim IPC/CEPES, novembro de 2011. CEPES/IEUFU Uberlândia-MG.

Subgrupos e itens:

Os dois subgrupos de marcaram variações positivas, sendo que no subgrupo 2.1 Encargos e manutenção, a variação positiva de 0,215% reforçou a tendência de alta verificada no

movimento anterior e o destaque ficou com o item reparos domésticos com a marca de 1,609%. No subgrupo 2.2 de combustíveis domésticos e energia elétrica (variação de 0,485%), apenas o preço do gás sofreu novamente alterações, com um aumento médio de 1,616%.

Com estes resultados, a variação acumulada anual do Grupo se elevou para 7,29%, e voltou a ser a mais alta entre os nove grupos do IPC/CEPES. Já a variação acumulada para doze meses marca 7,32%, e é também a mais alta

Aumentos:

Material de vidro	7,19%
Lata de lixo	2,66%
Material de pintura	2,45%
Tinta	2,25%
Esponja de limpeza	1,84%
Gás de bujão	1,63%
Desodorante ambiental	1,55%
Polidor de metais	1,29%
Vassoura	1,22%
Água sanitária	0,82%

Diminuições:

Ferramentas	-1,97%
Sabão em barra	-1,45%
Cera para assoalho	-1,10%
Limpador com amoníaco	-1,07%
Amaciante e alvejante	-0,59%
Saco para lixo	-0,44%
Papel toalha	-0,39%

Grupo Artigos de Residência

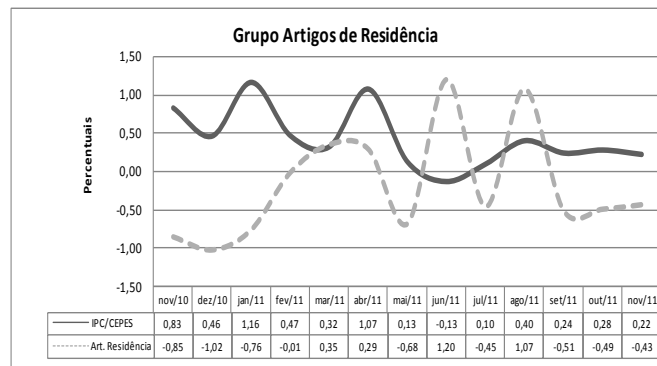
Grupos, Subgrupos e Itens - IPC/CEPES
Comparativo das Variações Simples Mensais e Acumuladas nos Últimos 12 Meses e no Ano
novembro de 2011

Mês / Ano	Variações Simples			Variações Acumuladas	
	Mês atual	Mês anterior	Mês ano anterior	em 2011	Últimos 12 meses
	novembro-11	outubro-11	novembro-10		
Grupo 3 - Artigos de Residência	-0,429	-0,487	-0,847	-0,427	-1,440
Subgrupo 3.1 - Móveis e utensílios	0,121	-0,780	0,292	3,379	2,771
Item 3.1.1 - Mobiliário	-0,256	-0,307	0,000	4,444	3,598
Item 3.1.2 - Utensílios e enfeites	0,457	-2,122	0,712	2,232	2,094
Item 3.1.3 - Cama, mesa e banho	1,786	-0,961	1,247	-0,939	-1,076
Subgrupo 3.2 - Aparelhos eletroeletrônicos	-0,842	-0,336	-1,686	-3,530	-4,885
Item 3.2.1 - Eletrodomésticos e equipamentos	-1,003	-0,618	-1,701	-0,076	-0,131
Item 3.2.2 - TV, som e informática	-0,651	-0,002	-1,668	-7,535	-10,312
Subgrupo 3.3 - Consertos e manutenção	0,068	0,000	0,000	6,446	6,522
Item 3.3.1 - Consertos e manutenção	0,068	0,000	0,000	6,446	6,522

Fonte: Boletim IPC/CEPES, outubro de 2011. CEPES/IEUFU - Uberlândia-MG.

O Grupo 3 - Artigos de Residência acompanha a evolução dos preços de mobiliário, utensílios domésticos, material de cama mesa e banho, além de aparelhos eletro eletrônicos de uso doméstico e serviços de manutenção diversos. Neste movimento de novembro 2011, o Grupo apresentou, pela terceira vez consecutiva, um recuo em seus preços, agora da ordem de - 0,429%, novamente também a mais forte entre as variações negativas.

Com sua ponderação de 7,21% (5ª entre os nove grupos), contribuiu ao índice geral com -0,0309 ponto percentual, uma participação de 6,80% a quarta em relevância para o movimento geral.



Fonte: Boletim IPC/CEPES, novembro de 2011. CEPES/IEUFU Uberlândia-MG.

Subgrupos e itens:

Apesar da variação negativa do Grupo, dois dos seus três subgrupos variaram positivamente, ainda que com variações leves. O subgrupo 3.1 de móveis e utensílios marcou 0,121% e o 3.3 de consertos e manutenção marcou 0,068%, após quatro movimentos sem apresentar alterações.

A variação negativa do grupo foi motivada pela variação de -0842% no subgrupo 3.2 de aparelhos

eletrodomésticos, que teve uma onda de ofertas em aparelhos de tv som e informática e eletrodomésticos com antecipação de cortes de impostos a ocorrer e a reação à entrada de um novo concorrente de peso no mercado local com a abertura do hiermercado Wall Mart.

Com mais este resultado negativo,, as suas variações acumuladas apresentam resultado negativo com -0,48%, na anual e -1,44% na de doze meses. As duas também são as mais baixas entre seus pares nos nove grupos do IPC/CEPES.

Aumentos:

Máquina de lavar roupa	4,24%
Filtro de papel	4,00%
Mamadeira	3,81%
Utensílios de copa e cozinha - metal	3,36%
Chupeta e bico	3,02%
Garrafa térmica	2,94%
Utensílios de copa e cozinha - louça	2,93%
Roupa de cama	2,56%
Papel alumínio	2,01%
Conserto máquina lavar/secar roupa	1,15%

Diminuições:

Relógio despertador	-3,98%
Fogão	-2,80%
Vídeo-cassete \ dvd player	-2,74%
Antena parabólica	-2,53%
Copo de vidro	-2,48%
Refrigerador	-2,29%
Liquidificador	-2,18%
Artigos de plástico	-1,42%
Aspirador de pó	-1,40%

Grupo Vestuário

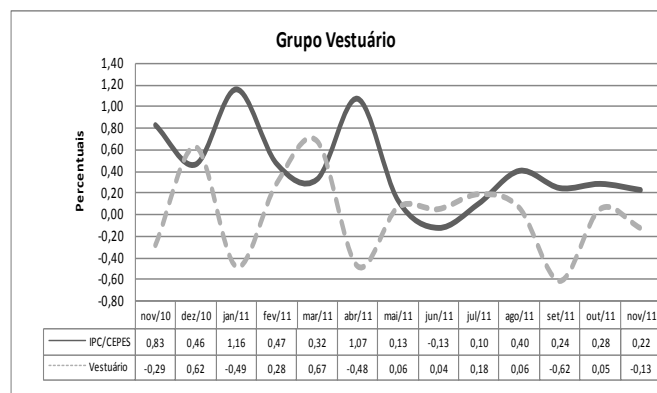
Grupos, Subgrupos e Itens - IPC/CEPES
Comparativo das Variações Simples Mensais e Acumuladas nos Últimos 12 Meses e no Ano
novembro de 2011

Mês / Ano	Variações Simples			Variações Acumuladas	
	Mês atual	Mês anterior	Mês ano anterior	em 2011	Últimos 12 meses
	novembro-11	outubro-11	novembro-10		
Grupo 4 - Vestuário	-0,132	0,046	-0,290	-0,380	0,237
Subgrupo 4.1 - Roupas	0,375	-0,400	-0,233	1,100	2,203
Item 4.1.1 - Roupas masculina	0,759	-0,926	-0,144	1,887	3,351
Item 4.1.2 - Roupas feminina	0,112	-0,103	-0,180	-0,072	1,430
Item 4.1.3 - Roupas infantil	0,264	-0,153	-0,430	1,785	1,798
Subgrupo 4.2 - Outros artigos de vestuário	-0,884	0,706	-0,374	-2,551	-2,628
Item 4.2.1 - Calçados e acessórios	-0,144	0,788	-0,448	-2,668	-2,771
Item 4.2.2 - Jóias e bijuterias	-5,603	0,664	0,287	-5,955	-5,955
Item 4.2.3 - Tecidos e armarinho	-0,038	0,223	-0,681	2,146	2,151

Fonte: Boletim IPC/CEPES, outubro de 2011. CEPES/IEUFU - Uberlândia-MG.

O grupo 4 – Vestuário, que além dos preços de roupas e calçados, acompanha também os de acessórios diversos, tecidos, armarinhos, jóias e bijuterias, marcou neste movimento de novembro 2011 uma variação média negativa com -0,132%, a sétima entre os nove grupos.

Com sua ponderação de 5,85%, a sétima maior do IPC/CEPES, o Grupo contribuiu com -0,0078 ponto percentual ao IPC/CEPES, uma participação de 1,70%, a sétima em importância neste movimento.



Fonte: Boletim IPC/CEPES, novembro de 2011. CEPES/IEUFU Uberlândia-MG.

Subgrupos e itens: O dois subgrupos apresentaram variações distintas, invertendo os resultados do movimento anterior. O subgrupo item 4.1 de roupas apresentou variações positivas em todos seus itens e fechou o movimento com -0,375%, com destaque para o item de roupa masculina que marcou 0,759%. O subgrupo 4.2 de outros artigos de vestuário sofreu variações negativas em todos seus itens, fechando o movimento com -0,884%, o destaque do subgrupo ficou com o item de jóias e bijuterias que apresentou forte baixa de -5,603%, a mais

forte variação absoluta entre todos grupos subgrupos e itens do IPC/CEPES.

Nas variações acumuladas temos o seguinte quadro. Na acumulada anual o Grupo reforçou a tendência de baixa e tem agora, negativos -0,380%, a segunda menor entre os nove grupos. Para os últimos doze meses a marca está em 0,237%, e continua a sétima na ordem.

Aumentos:

Camiseta masculina	3,32%
Conjunto de short e camiseta infantil	3,06%
Camisa masculina	2,59%
Sapato masculino	2,54%
Paletó e blazer	1,69%
Bermuda e short feminino	1,61%
Avião	1,35%
Motocicleta	1,16%
Acessórios e peças de automóveis	1,05%
Aluguel de roupa masculina	1,02%

Diminuições:

Bijuteria	13,46%
Roupa de dormir feminina	-2,28%
Calça comprida masculina	-0,97%
Sapato feminino	-0,91%
Tenis	-0,84%
Meia infantil	-0,74%
Terno	-0,60%
Fralda	-0,43%
Armarinhos	-0,43%
Sandália / chinelo masculino	-0,40%

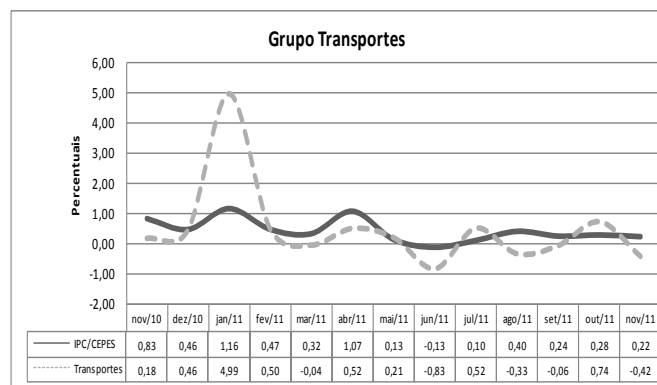
Grupo Transportes

Grupos, Subgrupos e Itens - IPC/CEPES
Comparativo das Variações Simples Mensais e Acumuladas nos Últimos 12 Meses e no Ano
novembro de 2011

Mês / Ano	Variações Simples			Variações Acumuladas	
	Mês atual	Mês anterior	Mês ano anterior	em 2011	Últimos 12 meses
	novembro-11	outubro-11	novembro-10		
Grupo 5 - Transportes	-0,418	0,739	0,183	5,837	6,319
Subgrupo 5.1 - Transportes	-0,418	0,739	0,183	5,837	6,319
Item 5.1.1 - Transporte público	0,047	0,009	0,012	6,592	6,597
Item 5.1.2 - Veículo próprio	-0,799	-0,141	0,715	2,850	3,743
Item 5.1.3 - Combustíveis (veículos)	-2,045	5,580	0,178	5,983	8,071

Fonte: Boletim IPC/CEPES, outubro de 2011. CEPES/IEUFU - Uberlândia-MG.

O grupo 5 – Transportes, acompanha a movimentação de preços das tarifas de transportes coletivos urbano e interurbano, taxi e passagens aéreas. Acompanha também as várias despesas com manutenção de veículos, incluindo seguro voluntário e estacionamento, além de, logicamente, preço de combustíveis.



Fonte: Boletim IPC/CEPES, novembro de 2011. CEPES/IEUFU Uberlândia-MG.

Neste mês de novembro, o Grupo 5, voltou a variar negativamente e fechou o movimento com a marca de -0,418%. Os itens responsáveis por este percentual foram, pela ordem, 5.1.3 de combustíveis e 5.1.2 de despesas com veículo próprio que marcaram, respectivamente, -2,045% e -0,799%.

O item 5.1.1 de transporte público apesar de sua maior ponderação, 11,02% contra 3,57% de veículo próprio e 2,31% de combustíveis, não conseguiu reverter a tendência de baixa. Dada sua pequena variação positiva de 0,047%.

Com sua ponderação de 16,90%, terceira maior na composição do IPC/CEPES, o Grupo Transportes contribuiu com 0,0706 ponto percentual, ao índice final, uma participação relativa de 15,53%, a segunda maior em Impacto no movimento.

Na variação acumulada para o ano de 2011 o Grupo marca 5,837%, a terceira maior. Para doze meses a marca do Grupo está em 6,319%, também a terceira maior.

Aumentos:

Avião	1,35%
Motocicleta	1,16%
Acessórios e peças p/autos	1,05%
Óleo	0,59%
Ônibus intermunicipal	0,25%
Automóvel novo	0,22%

Diminuições:

Automóvel usado	-2,28%
Gasolina	-2,20%
Seguro voluntário de veículo	-1,33%
Álcool	-0,90%
Som para veículo	-0,83%
Camioneta	-0,67%
Conserto de automóveis	-0,19%
Pneu e câmara-de-ar	-0,13%
Óleo diesel	-0,05%

Grupo Saúde e Cuidados Pessoais

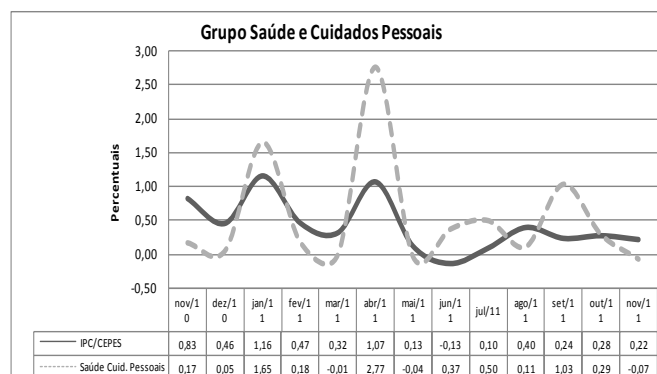
Grupos, Subgrupos e Itens - IPC/CEPES
Comparativo das Variações Simples Mensais e Acumuladas nos Últimos 12 Meses e no Ano
novembro de 2011

Mês / Ano	Variações Simples			Variações Acumuladas	
	Mês atual	Mês anterior	Mês ano anterior	em 2011	Últimos 12 meses
	novembro-11	outubro-11	novembro-10		
Grupo 6 - Saúde e Cuidados Pessoais	-0,074	0,291	0,167	6,947	7,002
Subgrupo 6.1 - Produtos farmacêuticos e Ópticos	0,010	0,066	0,013	6,803	6,907
Item 6.1.1 - Produtos farmacêuticos	0,000	0,003	0,000	7,156	7,233
Item 6.1.2 - Óculos e lentes	0,228	1,386	0,292	-0,491	0,157
Subgrupo 6.2 - Serviços de saúde	0,000	-0,053	0,239	12,642	12,560
Item 6.2.1 - Serviços médicos e dentários	0,000	0,004	0,529	16,947	16,947
Item 6.2.2 - Serviços laboratoriais e hospitalares	0,000	-0,601	0,593	-0,289	-1,092
Item 6.2.3 - Plano de saúde	0,000	0,000	0,000	12,000	12,000
Subgrupo 6.3 - Cuidados pessoais	-0,271	0,918	0,381	3,055	3,114
Item 6.3.1 - Higiene pessoal	-0,271	0,918	0,381	3,055	3,114

Fonte: Boletim IPC/CEPES, outubro de 2011. CEPES/IEUFU - Uberlândia-MG.

O Grupo 6 - Saúde e Cuidados Pessoais, que acompanha a variação de preços de medicamentos, produtos ópticos, serviços de saúde e de cuidados pessoais, apresentou, neste mês de novembro/2011, uma variação média negativa em seus preços, na razão de -0,074%, a sétima entre os nove grupos e mais fraca entre as positivas.

Dada sua ponderação de 8,99% (4ª. Maior do IPC/CEPES), o Grupo contribuiu com -0,0067 ponto percentual ao resultado final do IPC/CEPES, uma participação relativa de 1,46%, a oitava em relevância.



Fonte: Boletim IPC/CEPES, novembro de 2011. CEPES/IEUFU Uberlândia-MG.

Subgrupos e itens

O que mais chamou a atenção nos subgrupos foi a variação do subgrupo 6.2 dos serviços de saúde. Na verdade foi a falta de variação. Nenhum de seus grupos marcou qualquer alteração e o subgrupo fechou o movimento em zero. No subgrupo 6.1 de produtos farmacêuticos e ópticos, apenas o segundo item variou com

0,228%. O subgrupo 6.3 de cuidados pessoais, mais especificamente, produtos de higiene pessoal marcou variação negativa de -0,272%, e influenciou desfavoravelmente na baixa do Grupo.

Para o ano, a variação acumulada do Grupo baixou levemente para 6,947% e é agora a segunda maior entre os nove grupos do IPC/CEPES, mesma posição da variação acumulada para os últimos doze meses que também reduziu para 7,002%.

Aumentos:

Lâmina de barbear	2,39%
Sabonete	0,92%
Produto para unhas	0,76%
Lente de grau	0,72%
Óculos sem grau	0,55%
Talco	0,32%
Absorvente higiênico	0,09%
Lâmina de barbear	2,39%
Sabonete	0,92%
Produto para unhas	0,76%

Diminuições:

Creme para pele e bronzeador	-2,43%
Artigo de maquiagem	-1,66%
Creme e fio dental	-1,37%
Produtos para cabelo	-0,67%
Armação de óculos	-0,51%
Perfume	-0,22%
Papel higiênico	-0,15%
Desodorante	-0,03%

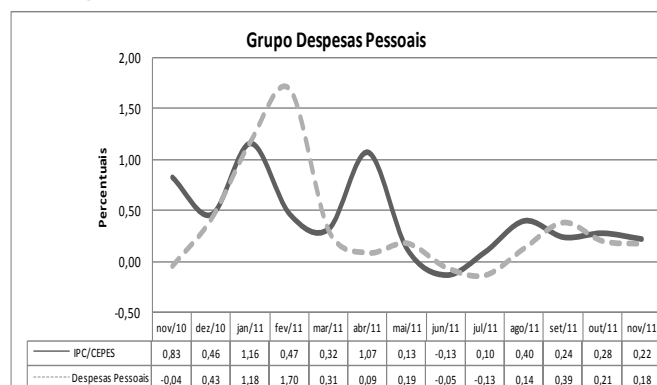
Grupo Despesas Pessoais

Grupos, Subgrupos e Itens - IPC/CEPES
Comparativo das Variações Simples Mensais e Acumuladas nos Últimos 12 Meses e no Ano
novembro de 2011

Mês / Ano	Variações Simples			Variações Acumuladas	
	Mês atual	Mês anterior	Mês ano anterior	em 2011	Últimos 12 meses
	novembro-11	outubro-11	novembro-10		
Grupo 7 - Despesas Pessoais	0,179	0,206	-0,039	4,260	4,704
Subgrupo 7.1 - Serviços pessoais	-0,238	0,867	0,013	6,826	7,205
Item 7.1.1 - Serviços pessoais	-0,238	0,867	0,013	6,826	7,205
Subgrupo 7.2 - Recreação, fumo e filmes	0,415	-0,167	-0,069	2,801	3,281
Item 7.2.1 - Recreação	0,786	-0,316	-0,102	1,036	1,716
Item 7.2.2 - Fumo	0,000	0,000	0,000	5,434	5,711
Item 7.2.3 - Fotografia e filmagem	0,002	-0,004	-0,308	-0,890	-0,890

Fonte: Boletim IPC/CEPES, outubro de 2011. CEPES/IEUFU - Uberlândia-MG.

O Grupo 7 – Despesas Pessoais, que engloba serviços como: cabeleireira, manicure, barbearia, itens de lazer, instrumentos musicais, fotografia e também fumo, fechou o movimento do mês de novembro de 2011, com uma variação média positiva da ordem de 0,179%. Esta variação é a terceira maior do movimento. Dada a ponderação de 6,17% (a sexta maior do IPC/CEPES), Despesas Pessoais contribuiu ao movimento geral com 0,0111 ponto percentual o que resultou em uma participação relativa de 2,43%, a sexta em importância.



Fonte: Boletim IPC/CEPES, novembro de 2011. CEPES/IEUFU Uberlândia-MG.

Subgrupos e itens

Os dois subgrupos, a exemplo do movimento anterior apresentaram comportamentos opostos, só que invertendo sinais.. O subgrupo 7.1 dos serviços pessoais que havia marcado 0,867% em outubro, recuou com -0,238% com destaque para o recuo de 4,15 no item de CDs e DVDs. Itens que haviam subido em outubro perderam um

pouco neste movimento, caso de serviços tais como manicure/pedicure e cabeleireira.

Já o subgrupo 7.2 de recreação fumo e filmes variou positivamente 0,415%, influenciado, principal e novamente pelo item 7.2.1 de recreação que marcou 0,786%. Vale observar que o item 7.2.2 Fumo, não apresenta variações desde o mês de junho, totalizando agora seis meses de estabilidade

Com esse resultado, a variação acumulada anual do Grupo marca 4,260% e é a quarta maior. Já a variação acumulada em doze meses está agora em 4,704%, e permanece a sexta maior, como nos três meses anteriores.

Aumentos:

Brinquedos	5,94%
Motel	3,61%
Filme dvd gravado	3,04%
Alimento para cães	2,24%
Parque de diversões	1,25%
Instrumento musical	1,12%
Depilação	0,45%
Conselho de classe	0,42%
Cartório	0,05%
Máquina fotográfica	0,03%

Diminuições:

Disco/dvd diversos	-4,15%
Bicicleta	-1,45%
Cabeleireiro	-0,88%
Material de caça e pesca	-0,82%
Manicure e pedicure	-0,77%

Grupo Educação

Grupos, Subgrupos e Itens - IPC/CEPES

Comparativo das Variações Simples Mensais e Acumuladas nos Últimos 12 Meses e no Ano

novembro de 2011

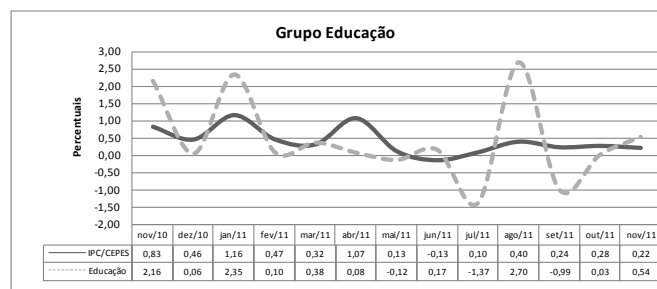
Mês / Ano	Variações Simples			Variações Acumuladas	
	Mês atual	Mês anterior	Mês ano anterior	em 2011	Últimos 12 meses
	novembro-11	outubro-11	novembro-10		
Grupo 8 - Educação	0,543	0,025	2,164	3,856	3,917
Subgrupo 8.1 - Educação	0,543	0,025	2,164	3,856	3,917
Item 8.1.1 - Cursos	0,585	-0,015	2,876	4,261	4,261
Item 8.1.2 - Leitura	0,313	0,070	0,478	4,006	4,308
Item 8.1.3 - Papelaria	0,578	0,248	-0,410	0,563	0,702

Fonte: Boletim IPC/CEPES, outubro de 2011. CEPES/IEUFU - Uberlândia-MG.

O Grupo Educação, no mês de novembro de 2011, sofreu uma variação de **0,543%**, superior 0,518 p.p. da taxa de 0,025% registrada no mês de outubro. Com este resultado, o acumulado nos últimos doze meses ficaram em 3,917% e 3,853% neste ano.

Em Uberlândia a taxa próxima a 0,5% verificado no Grupo Educação representou 3,12% do IPC/CEPES do mês de novembro.

Esta variação foi consequência da redução média dos preços dos Cursos de primeiro grau (-3,429%); Livro didático (-3,224%); Caderno escolar (-2,378%); Livro não didático (-0,696%); Artigo de papelaria (-0,481%); Curso terceiro grau (-0,003%).



Fonte: Boletim IPC/CEPES, novembro de 2011. CEPES/IEUFU Uberlândia-MG.

A variação de 0,585 % do item Cursos representaram 80% % do índice deste Grupo neste mês.

O item Literatura apresentou aumento de preços, uma vez que as variações médias registradas nas compras de Revista não técnica (0,60%) e Assinatura de jornal (0,02%) o levaram a 0,313%.

Comparando a variação ocorrida em novembro de 2011 em relação à de novembro de 2010, percebemos uma variação negativa de -1,621 pontos percentuais, reforçando a percepção ótica dada pelo Gráfico anterior, que demonstra não só a estabilidade dos preços deste Grupo no período considerado, como também que esta evolução é negativamente inclinada.

Ao longo dos últimos 13 meses, representados graficamente, o Grupo Educação apresentou variações negativas de preços em quatro situações: jul/11 (-1,37%); set/11 (-0,99%); out/10 (-0,13%) e mai/11 (-0,12), nos demais meses as variações foram positivas, sendo os destaques os meses de ago/11 (2,70%); jan/11 (2,35%) e nov/10 (2,16%), representando uma variação percentual acumulada de 3,917% nos últimos doze meses.

Grupo Comunicação

Grupos, Subgrupos e Itens - IPC/CEPES
Comparativo das Variações Simples Mensais e Acumuladas nos Últimos 12 Meses e no Ano

novembro de 2011

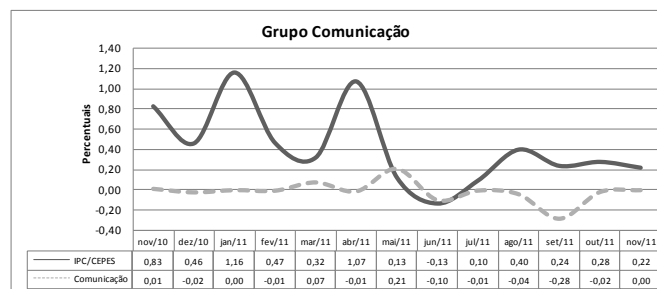
Mês / Ano	Variações Simples			Variações Acumuladas	
	Mês atual	Mês anterior	Mês ano anterior	em 2011	Últimos 12 meses
	novembro-11	outubro-11	novembro-10		
Grupo 9 - Comunicação	-0,002	-0,020	0,011	-0,195	-0,219
Subgrupo 9.1 - Comunicação	-0,002	-0,020	0,011	-0,195	-0,219
Item 9.1.1 - Comunicação	-0,002	-0,020	0,011	-0,195	-0,219

Fonte: Boletim IPC/CEPES, novembro de 2011. CEPES/IEUFU - Uberlândia-MG.

O Grupo Comunicação apresentou, neste mês de novembro de 2011, variação negativa de **-0,002%** ocorrendo, assim, um aumento de 0,018 pontos percentuais em relação à variação de outubro que foi de -0,020%.

Comparando a variação ocorrida em novembro de 2011 em relação à de novembro de 2010, a do presente ano foi inferior em 0,013 pontos percentuais, pois no último ano praticamente não houve variação nos preços do Grupo Comunicação.

Nos últimos doze meses o Grupo Comunicação apresentou uma variação acumulada de -0,219%, bem próxima aos -0,195% verificados nos onze primeiros meses de 2011.



Fonte: Boletim IPC/CEPES, novembro de 2011. CEPES/IEUFU Uberlândia-MG.

O gráfico a anterior, nos mostra a comparação da curva do IPC/CEPES, ao longo dos último 13 meses, em comparação com a curva do Grupo Comunicação. E como se pode observar, ao longo do período, o índice IPC/CEPES foi superior ao índice do grupo, com exceção dos meses de mai/11 (0,13% contra 0,21%) e jun/11 (-0,13% contra -0,10%).

Como pode ser visualizado graficamente, ao longo dos últimos 13 meses, o grupo Comunicação apresentou variações negativas de preços em sete situações: set/11 (-0,28%); jun/11 (-0,10%); ago/11 (-0,04%); dez/10 (-0,02%); out/11 (-0,02%); abr/11(-0,01%); fev/11 (-0,01%) e jul/11 (-0,01%). Em outros dois meses, out/10 e jan/11, não houve variações de preços. Nos demais três meses as variações foram positivas: mai/11 (0,21%); mar/11 (0,07%) e nov/10 (0,01%).

Neste mês, dos seis produtos/serviços que compõem o grupo Comunicação, dois apresentaram variações de preços, ambas negativas. Sendo elas: Telefone fixo (-0,364%) e Aparelho telefônico (-0,128%). .

Cesta Básica

Cesta Básica em Uberlândia

Comparativo das Variações Simples Mensais e Acumuladas nos Últimos 12 Meses e no Ano

novembro - 2011

Produtos	Quantidade	Variações Simples			Variações Acumuladas		
		Mês atual	Mês anterior	Mês ano anterior	Simples	Acumulada no ano	Acumulado últimos 12 meses
		novembro-11	outubro-11	novembro-10			
Arroz	3,0 Kg	R\$ 5,49	R\$ 5,46	R\$ 5,67	0,44%	-3,28%	-3,13%
Feijão	4,5 Kg	R\$ 15,49	R\$ 15,67	R\$ 19,91	-1,12%	-12,04%	-22,20%
Far. de Trigo	1,5 Kg	R\$ 2,71	R\$ 2,70	R\$ 2,54	0,32%	7,40%	6,54%
Batata	6,0 Kg	R\$ 11,29	R\$ 11,06	R\$ 13,08	2,03%	-6,52%	-13,67%
Tomate	9,0 Kg	R\$ 28,33	R\$ 26,68	R\$ 21,91	6,18%	38,37%	29,30%
Açúcar	3,0 Kg	R\$ 5,62	R\$ 5,63	R\$ 5,23	-0,27%	1,47%	7,39%
Banana	7,5 Dz	R\$ 22,15	R\$ 20,62	R\$ 24,67	7,42%	-17,11%	-10,20%
Carne	6,0 Kg	R\$ 71,52	R\$ 71,26	R\$ 70,18	0,36%	-1,05%	1,90%
Leite	7,5 Lt	R\$ 15,84	R\$ 15,85	R\$ 13,70	-0,01%	14,46%	15,61%
Pão	6,0 Kg	R\$ 39,04	R\$ 37,90	R\$ 35,73	2,99%	8,76%	9,26%
Óleo	1,0 Lt	R\$ 2,92	R\$ 2,90	R\$ 2,60	0,63%	8,63%	12,33%
Margarina	0,75 Kg	R\$ 5,14	R\$ 4,98	R\$ 4,43	3,28%	13,80%	16,10%
Café	0,6 Kg	R\$ 7,80	R\$ 7,75	R\$ 6,70	0,61%	13,21%	16,36%
Valor da Cesta Básica		R\$ 233,33	R\$ 228,46	R\$ 226,34	2,13%	2,44%	3,09%

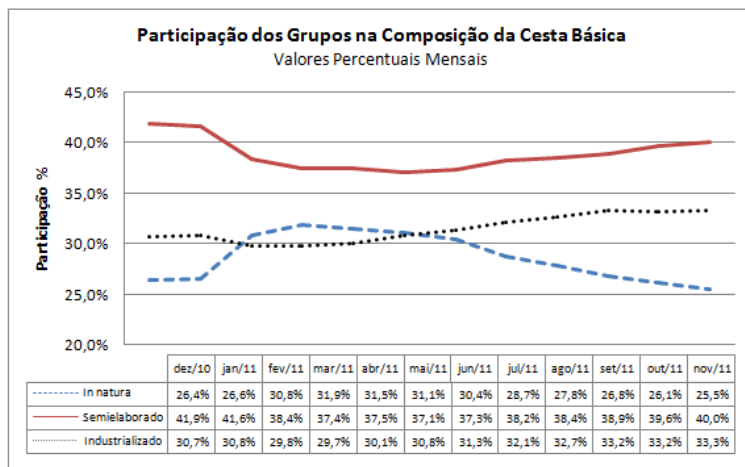
Fonte: Boletim IPC/CEPES, novembro de 2011. CEPES/IEUFU - Uberlândia-MG.

Neste mês de novembro, o preço total da Cesta Básica sofreu uma variação de 2,13%, ficando 2,46 p.p. superior aos -0,33% apurados em outubro. Com essa taxa o acumulado nos últimos doze meses ficaram em 3,09%.

Como pode ser percebido no Quadro acima, o valor da Cesta Básica passou de R\$ 228,46 para R\$ 233,33 neste mês e, dentre os treze produtos de gêneros alimentícios que a

compõem, três registraram deflação: Tomate (-3,35%); Feijão (-1,12%); Leite (-0,01%) e Açúcar (-0,27%).

Os produtos responsáveis pelas variações positivas foram: Óleo (0,63%); Carne (0,36%); Café (0,61%); Farinha de Trigo (0,32%); Arroz (0,44%) Batata (2,03%); Banana (7,42%); Margarina (3,28%); e. Pão (2,99%).



Fonte: Boletim IPC/CEPES, novembro de 2011. CEPES/IEUFU: Uberlândia-MG.

NOTA: Grupo dos produtos In natura composto por Batata, Tomate e Bananas;

Grupo dos Semielaborados Arroz, Feijão e Carne;

Grupo dos Industrializados: Açúcar, Farinha de Trigo, Leite, Pão, Óleo, Margarina e Café.

Cesta Básica (CB) e Salário Mínimo Líquido (SML) em Uberlândia – MG
dezembro - 2010 a novembro - 2011

Mês/Ano	Cesta Básica		Salário Mínimo Líquido		Variação acumulada nos últimos 12 meses		C.B./S.M.L.
	Valor	Variação	Valor	Variação	C.B.	S.M.L.	
dez/10	R\$ 228,05	0,75%	R\$ 469,20	0,00%	10,86%	0,00%	48,60%
jan/11	R\$ 236,78	3,83%	R\$ 496,80	5,88%	14,49%	5,88%	47,66%
fev/11	R\$ 238,79	0,85%	R\$ 496,80	0,00%	14,09%	0,00%	48,07%
mar/11	R\$ 239,06	0,11%	R\$ 496,80	0,00%	11,14%	0,00%	48,12%
abr/11	R\$ 239,61	0,23%	R\$ 496,80	0,00%	9,24%	0,00%	48,23%
mai/11	R\$ 237,63	-0,83%	R\$ 496,80	0,00%	7,94%	0,00%	47,83%
jun/11	R\$ 231,67	-2,51%	R\$ 496,80	0,00%	9,85%	0,00%	46,63%
jul/11	R\$ 227,19	-1,93%	R\$ 496,80	0,00%	11,13%	0,00%	45,73%
ago/11	R\$ 227,29	0,04%	R\$ 496,80	0,00%	11,21%	0,00%	45,75%
set/11	R\$ 229,23	0,85%	R\$ 496,80	0,00%	9,96%	0,00%	46,14%
out/11	R\$ 228,46	-0,33%	R\$ 496,80	0,00%	3,14%	0,00%	45,99%
nov/11	R\$ 233,33	2,13%	R\$ 496,80	0,00%	3,09%	0,00%	46,97%

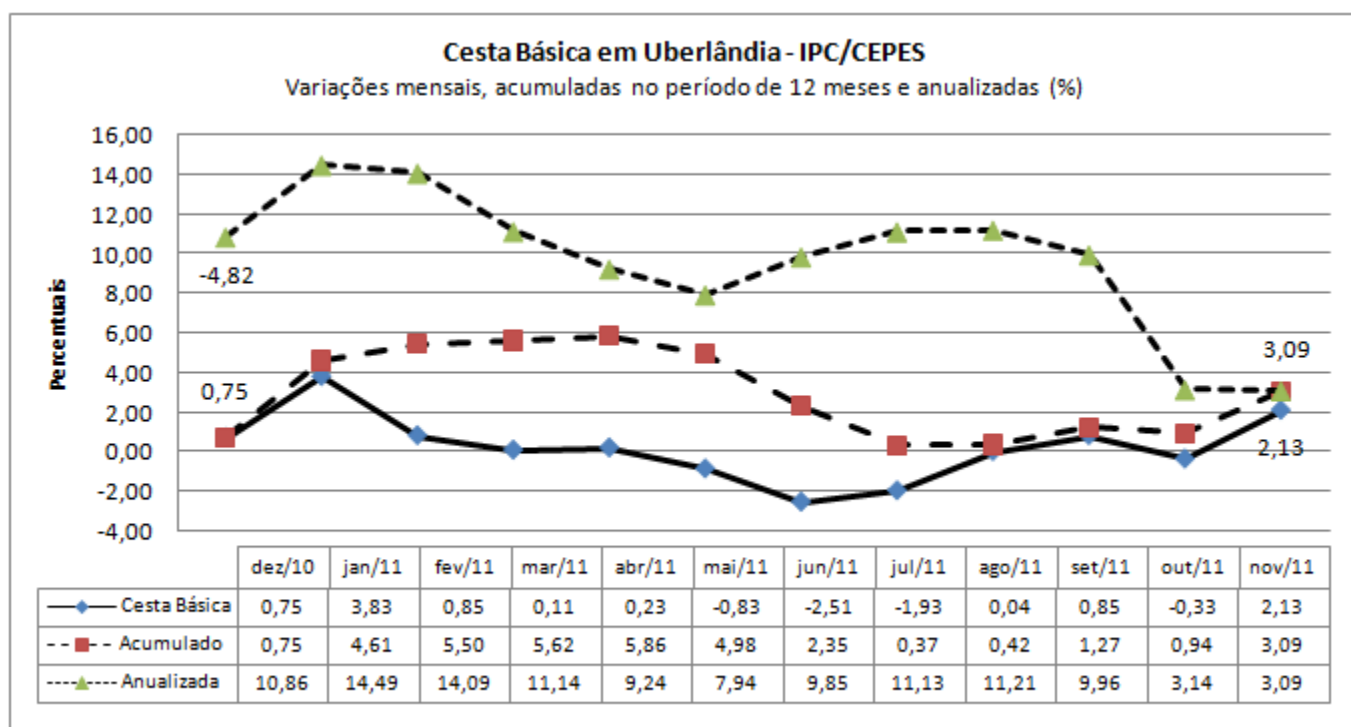
Fonte: Boletim IPC/CEPES, novembro de 2011. CEPES/IEUFU - Uberlândia-MG.

Em 1º de janeiro de 2011 o Salário Mínimo no país passou a valer R\$ 540,00 (Medida Provisória 516/2010, publicado no Diário Oficial em 31/12/2010), com um reajuste nominal de 5,88%.

Quando se considera a relação da Cesta Básica com o Salário Mínimo, verifica-se que, no mês de novembro, mesmo com o reajuste nominal de 5,88%, o trabalhador local que

recebeu um salário mínimo líquido de R\$ 496,80, passou a utilizar 46,97% desse para adquirir os produtos da Cesta Básica, comprometendo parte significativa da renda com a alimentação.

Nos últimos doze meses a Cesta Básica acumula uma inflação de 3,09%, conforme Gráfico abaixo.



Fonte: Boletim IPC/CEPES, novembro de 2011. CEPES/IEUFU - Uberlândia-MG.

Horas Trabalhadas

Número de horas trabalhadas para aquisição da Cesta Básica, como parte do tempo de trabalho utilizado na obtenção do Salário Mínimo (220 horas mensais)

dezembro - 2010 a novembro - 2011

Mês/Ano	Tempo de Trabalho		Variações	
	Horas	Minutos	Acum. últimos 12 meses	Simples
dez/10	98 h	21 m	10,86%	0,75%
jan/11	96 h	28 m	14,49%	3,83%
fev/11	97 h	18 m	14,09%	0,85%
mar/11	96 h	30 m	11,14%	0,11%
abr/11	96 h	44 m	9,24%	0,23%
mai/11	95 h	44 m	7,94%	-0,83%
jun/11	93 h	30 m	9,85%	-2,51%
jul/11	91 h	44 m	11,13%	-1,93%
ago/11	91 h	44 m	11,21%	0,04%
set/11	92 h	32 m	9,96%	0,85%
out/11	92 h	13 m	3,14%	-0,33%
nov/11	94 h	12 m	3,09%	2,13%

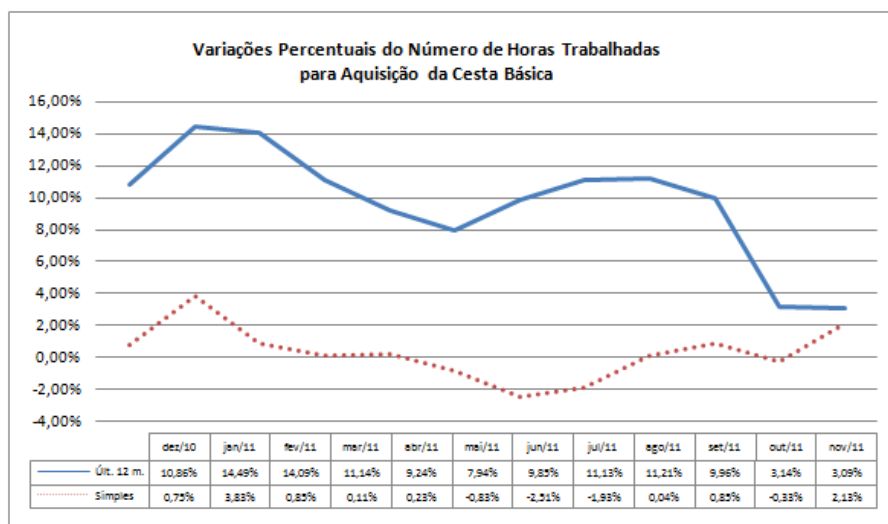
Fonte: Boletim IPC/CEPES, novembro de 2011. CEPES/IEUFU - Uberlândia-MG.

O trabalhador uberlandense que recebe salário mínimo precisou cumprir, em novembro, uma jornada superior do que a necessária em outubro para a compra dos mesmos produtos alimentícios: 94 horas e 12 minutos, contra 92 horas e 13 minutos.

Quando a comparação é feita com dezembro de 2010, a jornada atual é inferior, pois naquele mês correspondia a 98 horas e 21

minutos, conforme demonstra o quadro acima.

A redução da variação do número de horas trabalhadas acumuladas nos últimos doze meses (próximo a quatro horas), pouco melhorou a situação do trabalhador, que receba apenas um S.M.L., em Uberlândia, pois este utilizar um grande percentual de horas para adquirir os produtos da Cesta Básica (46,97%).



Fonte: Boletim IPC/CEPES, novembro de 2011. CEPES/IEUFU - Uberlândia-MG.

Salário Mínimo Necessário

O Salário Mínimo, de acordo com o preceito constitucional, é o salário mínimo fixado em lei, nacionalmente unificado, capaz de atender às necessidades vitais básicas do trabalhador e às de sua família, como moradia, alimentação, educação, saúde, lazer, vestuário, higiene, transporte e previdência social, reajustado periodicamente, de modo a preservar o poder aquisitivo, vedado sua vinculação para qualquer fim (Constituição da República Federativa do Brasil, capítulo II, Dos Direitos Sociais, artigo 7º, inciso IV). Assim, o Salário Mínimo Necessário (S.M.N.) é calculado tomando-se como referência o valor da Cesta Básica ajustado para uma família constituída por 2 adultos e 2 crianças (ou três adultos), considerando os gastos com outros itens de

despesa (Educação, Saúde, Transporte, Vestuário, etc.), de acordo com procedimento adotado pelo DIEESE.

No mês de novembro de 2011, o S.M.N. apresentou variação positiva de 2,13% em relação ao mês anterior, passando de R\$ 2.247,56 para R\$ 2.295,42. Com esta variação, a taxa acumulada nos últimos doze meses reduziu para 3,09%. Dessa forma, o valor do Salário Mínimo Líquido de R\$ 496,80 passou a corresponder a um percentual de 21,64% do valor do S.M.N. e, mesmo tendo sido reajustado em 5,88%, em janeiro/2011, continua mantendo uma significativa distância do valor necessário à sobrevivência das famílias uberlandenses em relação ao valor oficial.

Salário Mínimo Necessário (SMN) e Salário Mínimo Líquido (SML) em Uberlândia-MG

dezembro - 2010 a novembro - 2011

Mês/Ano	Salário Mínimo Necessário		Salário Mínimo Líquido		Variação acumulada nos últimos 12 meses		S.M.N./S.M.L.
	Valor	Variação	Valor	Variação	C.B.	S.M.L.	
dez/10	R\$ 2.243,46	0,75%	R\$ 469,20	0,00%	10,86%	0,00%	20,91%
jan/11	R\$ 2.329,39	3,83%	R\$ 496,80	5,88%	14,49%	5,88%	21,33%
fev/11	R\$ 2.349,15	0,85%	R\$ 496,80	0,00%	14,09%	0,00%	21,15%
mar/11	R\$ 2.351,84	0,11%	R\$ 496,80	0,00%	11,14%	0,00%	21,12%
abr/11	R\$ 2.357,23	0,23%	R\$ 496,80	0,00%	9,24%	0,00%	21,08%
mai/11	R\$ 2.337,69	-0,83%	R\$ 496,80	0,00%	7,94%	0,00%	21,25%
jun/11	R\$ 2.279,09	-2,51%	R\$ 496,80	0,00%	9,85%	0,00%	21,80%
jul/11	R\$ 2.235,01	-1,93%	R\$ 496,80	0,00%	11,13%	0,00%	22,23%
ago/11	R\$ 2.236,01	0,04%	R\$ 496,80	0,00%	11,21%	0,00%	22,22%
set/11	R\$ 2.255,09	0,85%	R\$ 496,80	0,00%	9,96%	0,00%	22,03%
out/11	R\$ 2.247,56	-0,33%	R\$ 496,80	0,00%	3,14%	0,00%	22,10%
nov/11	R\$ 2.295,42	2,13%	R\$ 496,80	0,00%	3,09%	0,00%	21,64%

Fonte: Boletim IPC/CEPES, novembro de 2011. CEPES/IEUFU - Uberlândia-MG.

Cesta de Consumo Familiar

O valor da cesta, em novembro de 2011, foi de R\$ 801,03, registrando um acréscimo de 1,24% em relação ao mês anterior, que foi de R\$ 791,24.

Composta por 45 produtos, distribuídos entre itens de produtos alimentares (produtos *in natura*, produtos de elaboração primária, e produtos industrializados), limpeza doméstica, higiene pessoal e outros produtos de utilidade doméstica, a Cesta de Consumo Familiar é calculada para atender às necessidades de uma família padrão (dois adultos e duas crianças), com rendimento de um a oito salários mínimos.

No que se refere ao item alimentação, apurou-se que, neste mês, o custo foi de R\$ 703,7 o que significa que as famílias comprometeram aproximadamente 87,85% do valor da cesta com a compra de produtos de alimentação, restando 12,15% para os demais itens: limpeza doméstica, higiene pessoal e outros.

Quando são comparados os valores do Salário Mínimo Oficial (R\$ 540,00) e da Cesta de Consumo Familiar (R\$ 801,03), percebe-se que parcela significativa da renda das famílias é usada para a aquisição da Cesta de Consumo Familiar, pois a relação SMO/CCF é de 67,41%.

Cesta Consumo Familiar e Salário Mínimo Oficial para o Município de Uberlândia - MG, variações mensais, variação acumulada e participação relativa SMO / CCF. novembro de 2010 a novembro de 2011 - (Valores em Reais)

Mês/Ano	Cesta Consumo Familiar (C.C.F)			Salário Mínimo Oficial (S.M.O)			SMO / CCF	
	C.C.F. (em R\$)	Variação		S.M.O (em R\$)	Variação		SMO/CCF (em %)	Evolução relação SMO/CCF (jan/10=100%)
		%	Acumulada (nov/10=100%)		%	Acumulada		
dez/10	761,79	0,81	0,81	510,00	0,00	9,68	66,95%	-8,78%
jan/11	760,91	-0,12	0,69	540,00	5,88	5,88	70,97%	-3,31%
fev/11	762,31	0,18	0,88	540,00	0,00	5,88	70,84%	0,63%
mar/11	769,79	0,98	1,87	540,00	0,00	5,88	70,15%	-0,36%
abr/11	760,91	-1,15	0,69	540,00	0,00	5,88	70,97%	0,82%
mai/11	782,12	2,79	3,50	540,00	0,00	5,88	69,04%	-1,98%
jun/11	776,84	-0,68	2,80	540,00	0,00	5,88	69,51%	-1,25%
jul/11	770,99	-0,75	2,03	540,00	0,00	5,88	70,04%	-0,52%
ago/11	780,78	1,27	3,32	540,00	0,00	5,88	69,16%	-1,75%
set/11	781,78	0,13	3,45	540,00	0,00	5,88	69,07%	-1,94%
out/11	791,24	1,21	4,71	540,00	0,00	5,88	68,25%	-3,05%
nov/11	801,03	1,24	6,00	540,00	0,00	5,88	67,41%	-4,37%

Fonte: Boletim IPC/CEPES, novembro de 2011. CEPES/IEUFU: Uberlândia-MG.

IPC/CEPES – EQUIPE DE ELABORAÇÃO:

Economistas: André Luiz Teles Rodrigues (Coordenador), Carlos José Diniz (Gerente), José Wagner Vieira (Gerente), Álvaro Fonseca e Silva Jr., Durval Perin, Henrique Daniel L. B. Pereira. **Apoio Técnico:** Carlos Manoel Nogueira, Claudécio Lourenço, Diógenes Rodrigues de Oliveira, Edivaldo Borges de Souza, Gilson Vital de Oliveira Souza, Gláucio de Castro, João Batista da Silva, Mário José Ferreira, Walter Martins Silva. **Analista de Sistemas:** Matheus Scharf.

Correspondências para: CEPES / IEUFU - Av. João Naves de Ávila, 2.121 - Bloco 1J - Campus Santa Mônica - CEP 38.400-902 – Uberlândia/MG - **Telefones:** (34) 3239-4157, 4327 ou 4205(fax)

Endereço eletrônico: E-mail cepes@ufu.br

Sítio: <http://www.ie.ufu.br/cepes/default.asp>